

ОТДѢЛЪ III.

I. ΜΕΛΕΙΑ ΟΤΑΤΒΙ И ΖΑΜЪΤΕИ.

Συλλογή χριστιανικῶν ἐπιγραφῶν καὶ περιγραφὴ χριστιανικῶν ἀρχαιοτήτων¹⁾.

В'.

Νήσου Σύμης.

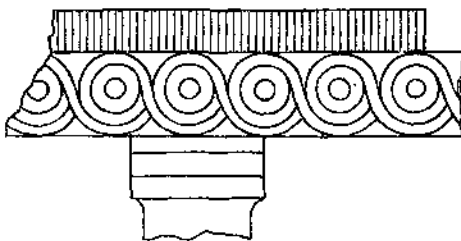
1. Θραῦσμα πλακὸς ἐκ μαρμάρου ὑπομέλανος φέρει ἐπιγραφὴν καὶ κοσμήματα ρυθμοῦ βυζαντιακοῦ συνείχετο μετ' ἄλλων παρομοίων πλακῶν ὡς ἀποδεικνύεται ἀπὸ τὸν πρὸς τὰ δεξιὰ αὐτῆς γωνιώδη αὐλακα (κανάλι).

Εὐρέθη γινόμενων ἐπιδιορθώσεων εἰς τὴν ἐν τῇ πόλει Σύμης ἱερὰν ἐνοριακὴν ἐκκλησίαν τοῦ ἁγίου Δημητρίου, κειμένην πρὸς νότον καὶ κάτωθι τῆς ἀρχαίας ἀκροπόλεως, κατὰ ἐγνώρισέ μοι ὁ ἐφημέριος Ἱερομόναχος κ. Μακάριος Μπάρβας.

Ἐκ τοῦ σχήματος αὐτῆς ἡ πλάξ αὕτη φαίνεται ὅτι ἀπετέλει μέρος γείσου ἤτοι διαζώματος ὑπὲρ τὴν ἁγίαν Τράπεζαν, ἢ μᾶλλον ὑπὲρ τὴν ἱερὰν Πρόθεσιν ἐν τῷ ἱερῷ Βήματι, ἢ ἴσως ἄλλου τινὸς μέρους ἐκκλησίας ἀρχαιοτάτης.

Τὴν πλάκα ὑπεστήριζον στηλίδια ἤτοι κίονια, ὡς ἀποδεικνύει ἡ εἰς τὴν κάτω ἐπιφάνειαν τῆς πλακὸς μία θέσις, ἡ σχηματίζουσα τετράγωνον μικροῦ βάθους, ἐν ᾧ ἐφήρμοζε τὸ ἄνω μέρος τοῦ κιονοκράνου τοῦ στηλιδίου, ὡς ἡ εἰκὼν 1, ἰχνογράφημα κατ' ἐμὴν εἰκασίαν χάριν τοῦ στηλιδίου.

Ἐπιγραφή.



Αὐλαξ συναρμογῆς
γωνιώδης.
Κοσμήματα ἐπι-
κλινοῦς πλευρῆς.

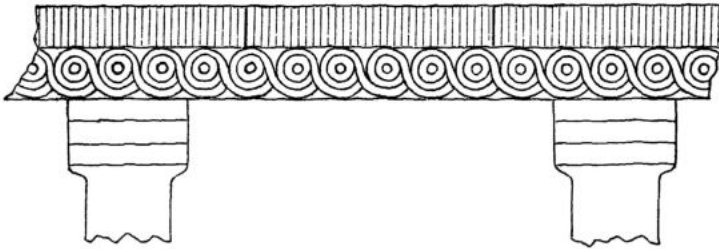
Στηλίδιον.

Εἰκὼν 1.

Οὕτως αἱ τοιαῦται πλάκες ἦσαν διατεθειμέναι εἰς τρόπον, ὥστε ἡ ἐπιγραφὴ νά ἦναι καταφανὴς ἀπέναντι ἀκριβῶς τοῦ ὀρθῶντος, τὰ δὲ στοιχεῖα αὐτῆς κάθετα τὰ δὲ ὑπὸ τὴν ἐπιγραφὴν κοσμήματα τοῦ πάχους τῶν πλακῶν ἔμμενον ἐπι-

1) Ὁρχ «Βυζαντινῶν Χρονικῶν» τόμ. XV τοῦ ἔτους 1908, σελ. 444—450.

κλινῆ πρὸς τὰ ἔσω. Ἐπίσης κοσμημάτων φέρουσι τὰ εἰς τὴν κάτω ἐπιφάνειαν τῆς πλακῆς ἐκατέρωθεν τῆς θέσεως τοῦ κιονίου μένοντα ἐλεύθερα μέρη.



Εἰκὼν 2, ἰχνογράφημα κατ' ἐμὴν εἰκασίαν.

Ἡ ἄνω ἐπιφάνεια τῆς πλακῆς εἶναι ἀμελῶς ἐξωμαλισμένη· ἀλλ' ἐκ τοῦ σωζομένου θραύσματος δὲν δύναμαι νὰ κρίνω πόσον πλάτος εἶχε τὸ ὅλον τῆς πλακῆς, οὔτε ἂν ἄνωθεν τῶν τοιούτων πλακῶν ὑπῆρχεν ἐκτισμένον τειχίον ἀψίδιον, ἢ ἀετωμάτιον.

Τὸ θραῦσμα ἔχει πλάτος 0,29· μῆκος 0,39 καὶ ὕψος ἢ πάχος 0,12· πλάτος τῆς ἐπικλινούσας πλευρᾶς 0,11.

¹ Ἡ ἐπιγραφή εἶναι κεχαραγμένη εἰς τὸ ἄνω μέρος τοῦ ὕψους ἢ τὸ πάχος τῆς προσόψεως τῆς πλακῆς καὶ κατέχει μέρος μήκους 0,32, ἐπὶ πλάτους 0,038.

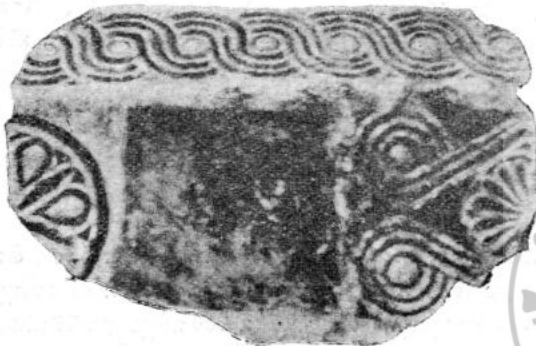
² Ὑψος τῶν γραμμάτων 0,014—0,025.

³ Ἐπισυνάπτω πανομοιότυπον ἰχνογράφημα ἐκτυπώματος τῆς ἐπιγραφῆς καὶ τῶν κοσμημάτων, καθὼς καὶ ἰδιαιτέρα φωτογραφήματα:



Εἰκὼν 3

τῆς ἐπιγραφῆς μετὰ τῶν κοσμημάτων τοῦ ἐπικλινούσας μέρους τῆς προσόψεως.



Εἰκὼν 4.



Ἐξέγραψα: **ΡΗΗΟΙΠΕΡΛΥΤΡΟΥΚΑΙΑΦΕ |**

Ἀνέγνων καὶ συνεπλήρωσα κατ' ἐμὴν εἰκασίαν:

«[Ἐκτίσθη] ἢ «[Ἀνεκτίσθη ἢ Μ]ονῆ (ὕ)περ λύτρου καὶ ἀφέ[σεως τῶν ἀμαρτιῶν τοῦ δούλου» ἢ «τῶν δούλων τοῦ θεοῦ]»

Νομίζω ὅτι ἡ ἐπιγραφή ἀνάγεται εἰς τὸν Δ' ἢ τὸν Ε' αἰῶνα.

Σημειωτέα ἡ διαφορὰ τῶν δύο στοιχείων Υ, ὧν τὸ ἕτερον φέρει ἐν τῷ μέσῳ εὐθείαν: Υ.

2. Θραῦσμα ἢ μᾶλλον τεμάχιον ἐκ τοῦ χείλους ἐκκλησιαστικοῦ κεραμίου σκεύους, πιθανώτατα δὲ κολυμβήθρας, μετ' ἐπιγραφῆς ἐπὶ τῆς ἐπιφανείας τοῦ χείλους.

Εὑρέθη ἐν Ἐμπορίῳ (Νημποριῶ) τῆς Σύμης, ἔνθα ὑπάρχουσι διάφορα ἐρείπια ἀρχαίων ἑλληνικῶν καὶ βυζαντιακῶν χρόνων.

Ἔχει μῆκος 0,22· πλάτος 0,053. Πάχος ἔχει ἐπὶ τῆς ἐπιφανείας τοῦ χείλους 0,034, κατὰ δὲ τὸ λοιπὸν μέρος 0,016.

Ἡ ἄργιλλος εἶναι ἐλαφρῶς ἐρυθρά.

Ἡ ἐπιγραφή ἐχαράχθη προδῆλως διὰ σμιλίου, ξυλίνου ἴσως, πρὶν ἢ τεθῆ τὸ σκεῦος ἐν τῷ κλιβάνῳ πρὸς ἐψῆσιν.

Ἐπισυνάπτω πανομοιότιμον σχεδιαγράφημα ἐξ ἐκτύπου αὐτῆς.

Εἰκὼν 5.

Τὸ διασωθὲν τεμάχιον τοῦτο διατηρεῖ ἐκ τοῦ χείλους τοῦ σκεύους μῆκος 0,193, ἀλλὰ δὲν παρουσιάζει κλίσιν κυκλικήν, ὥστε νὰ δυνηθῆ τις νὰ εἰκάσῃ ἐξ αὐτῆς τὴν περιφέρειαν τοῦ χείλους τοῦ σκεύους ἢτοι ἀγγείου. Φρονῶ ὅμως ὅτι ἂν τὸ σκεῦος ἦτο κολυμβήθρα, αὕτη εἶχεν οὐχὶ κυκλικὸν ἀλλὰ πάντως ὠμοειδὲς περίπου σχῆμα, οἷον πράγματι ἦτο κατάλληλον διὰ τὴν βάπτισιν τῶν βρεφῶν διὰ καταδύσεων. Οὕτω τὸ ὑπ' ὄψιν τεμάχιον ἀνήκει εἰς τὴν ἑτέραν τῶν ἐκατέρωθεν ἐπιμήκων πλευρῶν τοῦ χείλους, ἔνθα δὲν εἶναι αἰσθητὴ ἡ κυκλοφορία τοῦ τε χείλους καὶ τοῦ σκεύους τοιοῦτου σχήματος.

Ὑψος τῶν γραμμάτων 0,009 ἕως 0,016.

Ἐξέγραψα: **(ΥΙΣΧΡΗΣΤΟΙΗΒΑΠΤΗ |**

Ἀνέγνων καὶ συνεπλήρωσα:

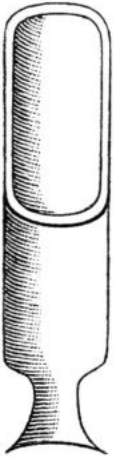
«[Ὅς] (οἱ εἰς Χρ(ι)στὸν (ἐ)βαπτ(ι)[σθητε, Χριστὸν ἐνεδύσαθε. Ἄλλη-
λουῖα]».

Τὴν πρὸ τοῦ X ἐγκαρσίαν γραμμὴν ἐχάραξεν ὁ τεχνίτης ἴσως διὰ νὰ ση-
μάνῃ I (=Ἰησοῦν), ὅπερ φαίνεται μοι ἀπιθανόν. Πιθανώτερον φρονῶ ὅτι κατὰ
λάθος πλεονάζει αὕτη καὶ εἶναι ἄσημος· διότι προδῆλως ὁ τεχνίτης, χαράξας
αὐτήν, δὲν συνεπλήρωσεν αὐτήν εἰς X, ὅπερ ἐχάραξε περαιτέρω ἴσως ἄλλως

τε ὁ τεχνίτης ἐχάραξε περαιτέρω τὸ X, διότι τὴν πρώτην λοξὴν γραμμὴν εἶχε χαραῖξει πολὺ πλησίον τοῦ προηγουμένου C καὶ εἶναι παράλληλος πρὸς τὴν ὁμοίαν τοῦ X.

Σημειωτέος ὁ σχηματισμὸς τοῦ βαπτίζουσι: ἡβαπτίσθητε.

Καὶ ἐκ τῆς ἐπιγραφῆς ἄρα ἀποδεικνύεται ὅτι τὸ προκείμενον θραῦσμα ἀνήκει εἰς ἱερὰν κολυμβήθραν· καθὰ δὲ ὑπέδειξα ἀνωτέρω, αὕτη δὲν εἶχε τὸ σχῆμα τῶν ἐν χρήσει ἐπὶ τῶν καθ' ἡμᾶς χρόνων ἀπ' ἐναντίου φρονῶ ὅτι τὸ σκεῦος εἶχε σχῆμα κατὰ τὸ ἄνοιγμα, τουτέστι κατὰ τὸ χεῖλος, εὐρὺ ὡσειδὲς καὶ βάθος ἦτοι χωρητικότητα ἀνάλογον οἷον τὸ ἐξῆς περιίπου.



Εἰκὼν 6.

Εἰς τοιοῦτου σχήματος καὶ ἀναλόγου μεγέθους καὶ χωρητικότητος κολυμβήθρας ὁ ἱερεὺς ἐδύνατο δεξιῶς νὰ βαπτίζῃ τὰ βρέφη διὰ τριῶν καταδύσεων καὶ ἀναδύσεων κατὰ τὸ δόγμα τῆς ὀρθοδόξου ἀνατολικῆς ἐκκλησίας· ἐνῶ τὴν σήμερον, ὡς δύναται πᾶς τις νὰ παρατηρήσῃ, τὸ στρογγύλον σχῆμα καὶ ἡ μικρὰ σχετικῶς χωρητικότης τῶν ἐπὶ τούτῳ ἐν χρήσει σκευῶν δὲν ἐπιτρέπουσι τῶντι τὴν κανονικὴν βάπτισιν εἰς τρόπον, ὥστε ὁ ἱερεὺς ἀντὶ τῶν τριῶν καταδύσεων βυθίζει τὸ βρέφος δι' ἀμφοτέρων τῶν χειρῶν αὐτοῦ ἐντὸς τοῦ ὕδατος ἐν τῇ κολυμβήθρᾳ μέχρι τοῦ λαμποῦ ἢ μόνον μέχρι

τοῦ στήθους καὶ κρατῶν οὕτως αὐτὸ διὰ τῆς ἀριστερᾶς, λαμβάνει εἶτα διὰ τῆς δεξιᾶς ὕδωρ ἐκ τῆς κολυμβήθρας καὶ καταχέει ἐπὶ τῆς κεφαλῆς τοῦ νεπίου, συμπληρῶν οὕτω δῆθεν ἐκάστην κατάδυσιν.

Τὸ χριστιανικὸν τοῦτο μνημεῖον νομίζω ὅτι εἶναι ἀρχαιότερον τοῦ δεκάτου αἰῶνος ἀπὸ Χριστοῦ.

3. Θραῦσμα, παρόμοιον τῷ προηγουμένῳ, ἐκ τοῦ χείλους ἐκκλησιαστικοῦ κεραμίου σκεῦος, φέρον ἐπιγραφὴν ἐπὶ τῆς ἐπιφανείας τοῦ χείλους κεχαραγμένην, καθ' ὃν τρόπον καὶ ἡ τοῦ προηγουμένου.

Ἔχει πλάτος 0,113· μῆκος 0,313. Πάχος ἔχει κατὰ τὸ χεῖλος 0,13· κατὰ δὲ τὸ λοιπὸν μέρος 0,013.

Ἡ ἄργιλλος εἶναι ἐλαφρῶς ροδόχρους, ἐνθυμίζουσα τὴν τῶν ἀρχαίων ἐλληνικῶν ἀμφορέων τῆς Ρόδου.

Ἐπισυνάπτω πανομοιότυπον ἰχνογράφημα τῆς ἐπιγραφῆς ἐξ ἐκτύπου:

ΚΑΙ ΗΣΤΟΡΟΣ ΚΑΙ ΤΟΝ ΦΡΙΓΑΤΟΜΑ

Εἰκὼν 7.

Τὸ διασωθὲν μέρος τῆς ἐπιγραφῆς καὶ τοῦ χείλους κατέχει μῆκος 0,30.

Ἔψος τῶν γραμμάτων 0,006 ἕως 0,015.

Τὰ γράμματα εἶναι καλλίτερα καὶ παχύτερα τῶν ἐπὶ τοῦ προηγουμένου τεμαχίου, ἀν καὶ τοῦ αὐτοῦ μεγέθους.



“Εξέγραφα: (ΙΑΗCΤΟΡΟCΚΑΙΤΟΝΕΡΙΓΑΤΟΝΑ |

Ἄνεγνων καὶ συνεπλήρωσα:

«[τοῦ δεῖνα...μ.]α[ί]στορος καὶ τ[ῶ]ν ἐρ[ι]γατ[ῶ]ν α[ὐ]τοῦ μνήσθητι Κύριε]». ἢ «[μνησθεῖη Κύριος]».

Τὸ προκείμενον θραῦσμα, καίτοι εἶναι μεγαλύτερων ὀπωσοῦν διαστάσεων ἢ τὸ προηγούμενον, ἔχει τὸ σχῆμα παρόμοιον καθόλου πρὸς ἐκεῖνο. ὅθεν ἀγνοοῦμαι νὰ ὑποθέσω ὅτι καὶ τὸ ἀγγεῖον, ἐξ οὗ προέρχεται τὸ θραῦσμα τοῦτο, ἦτο ἐπίσης κολυμβήθρα, ὅτε πιθανὸν εἶναι ὅτι εἰς τὴν λοιπὴν ἐπιφάνειαν τοῦ χείλους ἦτο κεχαραγμένον ἐπίσης τὸ τροπάριον: «Ὅσοι εἰς Χριστὸν...» κτλ. ἢ ἄλλο ρητὸν σχετικὸν πρὸς τὸ μυστήριον τῆς βαπτίσεως, μετ' ἐκεῖνο δὲ προσετέθη ἡ ἄνω ἐπιγραφή εἰς μνημόσυνα τοῦ τεχνίτου καὶ τῶν ἐργατῶν τοῦ ἱεροῦ σκεύους· διότι βεβαίως μαῖιστωρ εἶναι ὁ τεχνίτης, ταυτέστιν ὁ διευθυντὴς τοῦ κεραμοουργείου καὶ διδάσκαλος τῶν ἐργατῶν αὐτοῦ.

Ἐν τούτοις φρονῶ ὅτι δὲν ἀποκλείεται ἡ εἰκασία ὅτι ἴσως τὸ ἀγγεῖον ἐχρησίμευε πρὸς τέλει ἐν αὐτῷ τοῦ μεγάλου ἀγιασμοῦ κατὰ τὴν ἑορτὴν τῶν Θεοφανείων, ἦτοι τῶν Φώτων, ἢ καὶ ἦτο τεθειμένον ἐν τῷ νάρθηκι ἐκκλησίας ὡς δοχεῖον ὕδατος καθαρισμοῦ, ἢ ἦτο σύνθηδες, ἢ μᾶλλον ἀπαραίτητον ἄλλοτε.

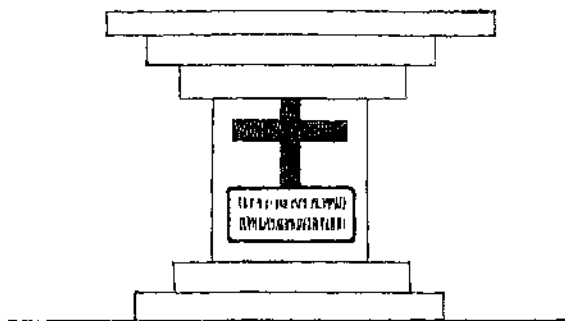
Ὅπως δὴ ποτε ὅμως νομίζω ὅτι τὰ πενιχρὰ ταῦτα ἐκκλησιαστικὰ σκευὴ ὡς ἦσαν πιθανώτατα ἐν χρήσει εἰς χωρία ταπεινὰ καὶ πολίχνας πτωχάς, ὧν αἱ ἐκκλησίαι, ἢ καὶ αἱ κοινότητες αὐταί, δὲν ἠμπόρουσαν ν' ἀποκτήσωσι τοιαῦτα σκευὴ χαλκᾶ, οἷα βεβαίως μόνον μητροπόλεις καὶ ἐκκλησίαι πλούσιαι εἶχον ἐπικουρεῖ δὲ εἰς τὴν τοιαύτην ὑπόθεσιν καὶ ἡ εὐρεια τῶν προκειμένων θραυσμάτων ἐν τῷ Ἐμπορίῳ τῆς Σύμης, ἐνθα ὑπῆρχε συνοικισμὸς κατὰ τε τοὺς ἀρχαίους καὶ κατὰ τοὺς βυζαντινοὺς χρόνους, ὡς μαρτυροῦσι παντοῖα ἀρχαῖα τε καὶ μεσαιωνικὰ λείψανα καὶ ἐρείπια ἐκκλησιῶν καὶ ἄλλων κτιρίων ἦτο δὲ βεβαίως ὁ συνοικισμὸς μικρὸς καὶ δὴ οὐχὶ πλούσιος.

Ἡ ἐπιγραφή αὕτη, καίτοι εἶναι ἐπίσης, ὡς ἡ παρηγουμένη, πλήρης χανδροειδῶν ἀνορθογραφῶν καὶ ἄλλων κηρῶν (ΕΡΙΓΑΤΩΝ), παρουσιάζει ὅμως τὸν ἀγράμματον τεχνίτην ἀρκετὰ ἐξησκημένον εἰς τὴν ἐγχάραξιν τῶν στοιχείων, ἐνῶ ὁ τῆς προηγουμένης ἐπιγραφῆς χαρακτὴρ φερόνται ἐν τούτῳ πολλῶ κατώτερος.

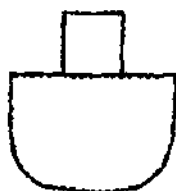
Φρονῶ ὅτι τὸ τεμάχιον τοῦτο χριστιανικοῦ καιμῆλιου εἶναι πολλῶ ἀρχαιότερον τοῦ προηγούμενου. Δὲν διστάζω δὲ νὰ πιστεύω ἐκ διαφόρων δεδομένων ὅτι ἀμφότερα τὰ σκευὴ, ἐξ ὧν προέρχονται τὰ θραύσματα ταῦτα, εἶναι ἐγγυρίας ἐν Σύμῃ κατασκευῆς.

3. Ἐπὶ κίονος κυλινδρικοῦ ἐκ λευκοῦ μαμάρου, ὅστις χρησιμεύει ὡς κάλαμος ἀγίας Τραπεζῆς ἐν τῷ ἱερῷ βήματι τοῦ μονυδρίου τοῦ Ταξιάρχου Μιχαὴλ τοῦ ἐπιλεγομένου τοῦ Κοκκιμῆδη καὶ εἶναι ἐκτισμένος κατὰ τὸν ἐξῆς τρόπον διὰ πηλοῦ καὶ λίθων.

Ὁ κίων ἔχει περιφέρειαν ἐν τῇ βάσει μέτρον 1,167. Ἔψος ὅσον φαίνεται 0,64.



Εικόων 8.



Εικόων 9.

Μέρος τῆς ἐπιφανείας τοῦ κίονος πρὸς τὴν ἀριστερὰ τοῦ σταυροῦ δὲν εἶναι κυλινδρικόν, ἀλλ' ἐπίπεδον τοῦ ἐξῆς περίπου σχήματος.

Ἴσως ἐν τῇ θέσει ταύτῃ ὑπῆρχεν ἄλλη ἐπιγραφή, ἢ ἀρχαῖον ἀνάγλυφον ἀποξεσθέν. Ὑποπτεύω δὲ μάλιστα ὅτι ὁ κίων ἦτο βωμὸς ἀρχαῖος, καθόσον καὶ ἄλλοι βωμοὶ καὶ κίονες μετ' ἐπιγραφῶν, ἐτι δὲ καὶ βάρθρα μετ' ἐπιγραμμάτων διασώζονται μέχρι τοῦ τῦν, χρησιμεύοντες ὡς κίονες ἁγίων Τραπεζῶν ἢ καὶ ὡς

ἁγία Τράπεζαι εἰς διαφόρους ἐν Σύμῃ ναοὺς. Τὸ ὅλον δὲ τῆς ἁγίας Τραπεζῆς ἐν τῷ ἱερῷ βήματι λέγεται ἐν Σύμῃ ὑπὸ τοῦ λαοῦ συνεκδοχικῶς «ὁ Τραπεζόφορος».

Ἡ ἐπιγραφή ὅμως εἶναι κεχαρᾶγμένη ἐντὸς πλακισίου ὀρθογωνίου παραλληλογράμμου, ἀκολουθοῦντος τὴν κυλινδρικήν ἐπιφάνειαν τοῦ κίονος, ἐξέχοντος δὲ αὐτῆς ὀλίγον ἄνωθι δὲ αὐτοῦ ὑπάρχει σταυρὸς ἐπίσης ἐλαφρῶς ἀνάγλυπτος (εἰκὼν 10).

Τὸ ἐξέχον τμήμα τῆς ἐπιγραφῆς ἦτοι πλακίσιον ἔχει ὕψος 0,125 καὶ πλάτος 0,215.

Ὁ ἄνωθι τῆς ἐπιγραφῆς σταυρὸς ἔχει ὕψος 0,326, ὅσον φαίνεται καθότι τὸ ἄνω μέρος τοῦ τε κίονος καὶ τοῦ σταυροῦ κρύπτεται περίκτιστον, ὡς ἐρρήθη.

Ἐπισυνάπτω πανομοιότυπον σχεδιαγράφημα τῆς τε ἐπιγραφῆς καὶ τοῦ σταυροῦ ἐξ ἐκτύπου.

Ὑψος τῶν γραμμάτων ἐλάχιστον 0,01, μέγιστον 0,021.

Ἡ ἐπιγραφή εἶναι λίαν ἐσθραμμένη. Μετὰ πολλῆς δυσχερείας ἐξέγραψα:

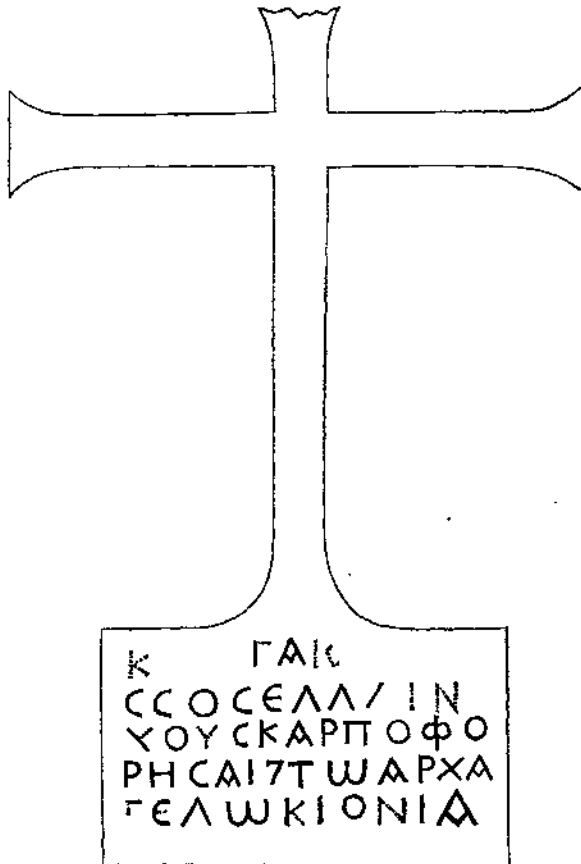
ΠΡΑΙ
 ΕΣΟΕΛΛΑΓ
 ΚΟΥΣΚΑΡΠΟΦΟ
 ΡΗΚΑΙ ΤΩΑΡΧΑ
 ΛΩΡΓΙΟΝΙΑ



Ἀνέγνων καὶ ἀνεπλήρωσα:

..... ραι
 ἔσ[ω]σε [δαδού-
 χ]ους καρποφο-
 ρῆσαι τῷ Ἀρχα[γ]-
 γ[έ]λωι ριονία.

Ὁμολογῶ ὅτι εἶναι τολμηραὶ ἢ τε συμπλήρωσις καὶ ἡ ἀνάγνωσις μου· οὐχ ἤττον φρονῶ ὅτι ἡ ἐπιγραφή ἀναφέρεται εἰς γεγονός, σχετικὸν πρὸς τὴν κτίσιν τοῦ μονυδρίου καὶ ὅπερ ἴσως ποτὲ θέλει διασαφήσει ὁ πάντ' ἀνακαλύπτων χρόνος.



Εἰκὼν 10.

Στίχ. 2—3. Δαδούχοι ἐννοοῦνται ἄρα γε οἱ μοναχοί·

Στίχ. 5. Ριονία. Ἐννοεῖται ἄρα γε ὁ Ἀρχάγγελος, ἐπεὶδὴ τὸ μονύδριον αὐτοῦ κεῖται ἐπὶ τῆς ἀκρωρείας;

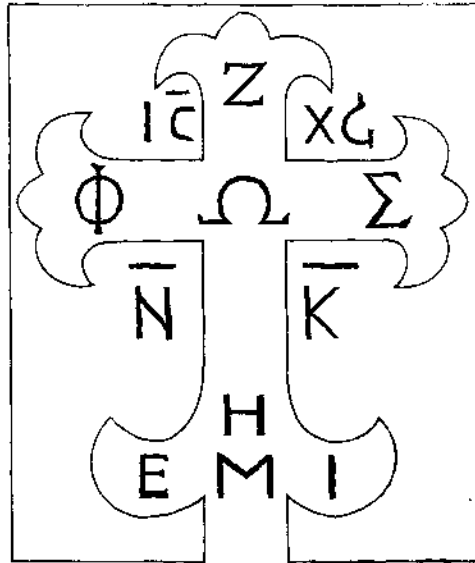
5. Σταυρὸς ἀνάγλυπτος ἐντὸς πλαισίου ἐπὶ πλακὸς ἐκ λευκοῦ μαρμάρου, ἐντετειχισμένης ἄνωθι τῆς ἑτέρας δωματίου τοῦ αὐτοῦ μονυδρίου τοῦ Κοκκι-



μήδη, ὡπερ δωματίου μέρος εἶναι ἐκτισμένον ἐπὶ τοῦ ἱεροῦ βήματος τοῦ ναοῦ, ἢ θύρα τοῦ δωματίου τούτου ἀφορᾷ πρὸς νότον.

Ἡ ὅλη μαρμαρίνη πλάξ ἔχει ὕψος 0,345 καὶ πλάτος ὅσον φαίνεται 0,76, καθόσον δεξιόθεν καὶ ἀριστερόθεν εἶναι ἐκτισμένη ἐντὸς τοῦ τοίχου.

Τὸ πλαίσιον, ἐν ᾧ ὁ σταυρός, ἔχει ὕψος 0,22 καὶ πλάτος 0,185. Παραθέτω πανομιότυπον σχεδιάγραμμα αὐτοῦ ἐξ ἐκτύπου.



Εἰκὼν 11.

Ὁ σταυρός οὗτος φέρει ἐπιγραφὴν ὁμοίαν πρὸς τὰς συνήθεις κατὰ τοὺς πρώτους αἰῶνας τοῦ χριστιανισμοῦ.

Ὑψος τῶν γραμμάτων 0,014—0,028.

Ἐξέγραψα:

	+	
ΙϚ		ΧϚ
Ν		Κ
Ζ	Ω	Η
Φ	Ω	Σ
5	Ε	Μ
	Ι	

Ἀνέγων:

Ἰ[ησοῦς] Χ[ριστὸς]
 Ν[ι] κ[α].
 Ζωή,
 Φῶς
 Ε[ἰ] μ[ε].



Τὸ μονοῦδριον τοῦ Κοκκιμῆδη καὶ οἱ ἐν Σύμῃ ναοὶ καὶ μοναὶ τῶν ἁγίων Ἀγγέλων.

Ἀμφότεραι αἱ ἐν τῷ μονοῦδίῳ τοῦ Κοκκιμῆδη διασωθεῖσαι ἐπιγραφαὶ ἀνάγονται, ὡς φρονῶ, εἰς τὸν Ε' αἰῶνα ἀπὸ Χριστοῦ, ἢ μᾶλλον εἰπεῖν εἰς τοὺς χρόνους, καθ' οὓς παρ' ἅπασιν τοῖς Χριστιανοῖς κατέστη κοινὸν τὸ δόγμα περὶ τῆς ἐπουρανοῦ ἱεραρχίας καὶ περὶ τῶν ταγμάτων τῶν ἁγίων Ἀγγέλων.

Τοῦτο τεκμαίρομαι καὶ ἐκ τοῦ σχήματος τῶν γραμμάτων τῶν ἐπιγραφῶν ἀφ' ἐνὸς καὶ ἐκ τῆς γνώμης ἀφ' ἑτέρου, ἣν ἔχω περὶ τῶν χρόνων, καθ' οὓς ἐκτίσθησαν οἱ ἐν Σύμῃ ναοὶ τῶν Ταξιάρχων, ἐν οἷς καὶ ὁ τοῦ Κοκκιμῆδη. Διὰ τοῦτο δὲν θεωρῶ ἄνευ σκοποῦ νὰ ἐκθέσω ἕδε τὰ 'περὶ τούτου καὶ νὰ παραθέσω ἅμα ὅσα μοι εἶναι γνωστὰ περὶ τοῦ μονοῦδρίου τοῦ Κοκκιμῆδη.

Ἐν Σύμῃ ὑπάρχουσι ναοὶ τοῦ Ταξιάρχου Μιχαήλ, ἢ μᾶλλον τῶν ἁγίων Ἀγγέλων, ὅχι μόνον ἀκριβῶς ἑννέα, ἰσάριθμοι δηλονότι πρὸς τὰ ἑννέα τάγματα τῶν ἁγίων Ἀγγέλων, ἀλλὰ καὶ ἐκτισμένοι εἰς θέσεις ἀναλόγους ἐπακριβῶς πρὸς τὴν εἰς τρεῖς τάξεις ἦτοι βαθμοὺς διαίρεσιν αὐτῶν. Διότι τρεῖς μὲν ναοὶ εἰσὶν ἐκτισμένοι εἰς θέσιν παρὰ τὴν θάλασσαν καὶ δὴ παρὰ τοὺς καλλιτέρους λιμένας τῆς νήσου. τρεῖς δὲ ἐν θέσει μεσηγῆς περίπου τῶν κορυφῶν τῶν ὄρεων καὶ τῆς ἐπιφανείας τῆς θαλάσσης καὶ δὴ εἰς ὕψος 100—150 μέτρων ἄνωθι αὐτῆς· καὶ τρεῖς εἰς θέσεις ἐκ τῶν ὑψηλοτέρων τῆς νήσου, καὶ δὴ εἰς ὕψος 500—600 περίπου μέτρων ἄνω τῆς ἐπιφανείας τῆς θαλάσσης οὕτω:

Α' Τάξις:

α'. τοῦ Πανορμίτου ἐν τῷ ὠραιστάτῳ λιμένι Πανόρμῳ·

β'. τοῦ Αὐλακιώτου ἐν τῷ λιμένι Πεδίου·

γ'. τῶν Μιχαηλιδαικιδῶν ἐν τῷ λιμένῳ Ἐμπορίῳ (Νημπορίῳ).

Β' Τάξις:

δ'. τοῦ Θαρρῖνου

ε'. τοῦ Περιβιῶτου·

ς'. τοῦ Ρουκουινῶτου.

Γ' Τάξις:

ζ'. τοῦ Κουρκουινῶτου·

η'. τοῦ Καλλιῶτου·

θ'. τοῦ Κοκκιμῆδη.

Τούτων ἕξ, ἤγουν οἱ ὑπὸ τὰ στοιχεῖα β', γ', δ', ε', ζ' καὶ η', ἦσαν ἀνέκαθεν, ὡς μοι φαίνεται, καὶ ὡς εἶναι καὶ τὴν σήμερον, ἀπλοῖ ναοὶ ἢ ἐξωκκλησία, ἐκτὸς τοῦ β' καὶ γ' καὶ δ', οἵτινες ἐν χρόνοις πολὺ προγενεστέροις ἦσαν ἀναμφιβόλως ἑνοριακαὶ ἐκκλησιαί, αἵτινες κατεστράφησαν ὑπὸ τῶν Σαρακηνῶν, ἀνεκτίσθησαν δὲ κατόπιν μικρότεροι, ὅπως καὶ ἄλλαι πολλαὶ ἐν Σύμῃ.

Ἐκ δὲ τῶν λοιπῶν ὁ μὲν ὑπὸ στοιχεῖον α' εἶναι ἡ περιώνυμος ἑνοριακὴ Μονὴ τοῦ Ταξιάρχου Μιχαήλ τοῦ Πανορμίτου, ἧς ἰδίαν περιγραφὴν ἄρτι ἐξέδωκα 1).

1) «Περιγραφή ἱστορικὴ καὶ τοπογραφικὴ τῆς ἐν Πανόρμῳ Σύμης ἱερᾶς Μονῆς τοῦ Ταξιάρχου Μιχαήλ τῆς ἐπιλεγομένης τοῦ Πανορμίτου ἀπὸ Δημοσθένους Χερσιάρῳ. . . Ἐν Σάμῳ ἐκ τοῦ τυπογραφείου τοῦ «Μικρασιατικοῦ» Ἑλλην. Σ. Σβορώνου. 1911. εἰς 12-ον. σελ. 1—106. μετ' εἰκόνων καὶ ἐνὸς χάρτου.

Ὁ δὲ ὑπὸ στοιχείων ζ' εἶναι σταυροπηγιακὴ ἰδιότης.

Ὁ ὑπὸ στοιχείων θ' τέλος εἶναι τὸ μονύδριον τοῦ Κοκκιμῆδη περὶ οὗ ἤδη πρόκειται καὶ ὅπερ ἄλλοτε ἦτο σταυροπηγιακὴ Μονή.

Ἄπαντες οἱ ναοὶ οὗτοι ἐορτάζουσι τῇ η' Νοεμβρίου, πλὴν μόνου τοῦ β', ὅστις ἐορτάζει ἰδίᾳ τῇ ζ' Σεπτεμβρίου.

Τὸ τοιοῦτο, ὡς φρονῶ, ἀποτελεῖ μοναδικὸν ἐν Σύμῃ παράδειγμα ¹⁾ καὶ οὐδαμοῦ ἴσως ἄλλοθι ἀπαντᾷ δεύτερον οὐδὲ δύναταί τις βεβαίως νὰ ἰσχυρισθῇ ὅτι διαβλέπει ἐν αὐτῷ ἀπλήν ἢ τυχαίαν σύμπτωσην. Ἄξιον δὲ σημειώσεως εἶναι ὅτι ὁ λαὸς τῆς Σύμης φρονεῖ καὶ λέγει ὅτι ὁ Πανερμιώτης (Πανορμίτης), ὁ Αὐλακιώτης, ὁ Κουρκουινιώτης καὶ ὅλοι οἱ λοιποὶ ἐπώνυμοι τῶν ἐν Σύμῃ ναῶν τῶν Ταξιάρχων εἶναι ἀδελφία. Οὐδεμίᾳ ἄρα ἀμφιβολία ὅτι ἐν τῇ δημῳδαί παραδόσει ταύτῃ ὑπονοεῖται ἡ σχέσις τῶν περὶ ὧν ὁ λόγος ναῶν πρὸς τὰ τάγματα ἁγίων Ἀγγέλων, ἅτινα πιθανώτατα διακρίνοντο κατὰ τοὺς χρόνους τῆς οἰκοδομῆς αὐτῶν κατὰ τὴν τάξιν τῶν θέσεων τῶν ναῶν.

Ἐκ τῶν ἀνωτέρω δύναται πᾶς τις εὐκόλως νὰ εἰκάσῃ ὅτι τὰς ἐν Σύμῃ ἐκκλησίας πρὸς τιμὴν τῶν ἁγίων Ἀγγέλων ἔκτισαν οἱ κάτοικοι πάντως κατὰ τοὺς χρόνους, καθ' οὓς διεμορφώθησαν καὶ κατέστησαν κοιναὶ αἱ παραδόσεις, εἴτ' οὖν τὰ δόγματα, περὶ τῆς οὐρανίας ἱεραρχίας, ἐν ἄλλαις λέξεσι μετὰ τοὺς χρόνους, καθ' οὓς συνετάχθησαν τὰ συγγράμματα, τὰ ἀποδιδόμενα μὲν εἰς Διονύσιον τὸν Ἀρεοπαγίτην, ἀλλὰ γνωσθέντα κυρίως κατὰ τὸν Δ' αἰῶνα. Εἰ δὲ τὰ συγγράμματα ταῦτά εἰσι πράγματι ἔργα τοῦ αἰῶνος τούτου, αἰ ἐν Σύμῃ ἐκκλησιαὶ τῶν ἁγίων Ἀγγέλων ἐκτίσθησαν πιθανῶς κατὰ τὸν Ε' ἢ τὸ βραδύτερον κατὰ τὸν ζ' αἰῶνα. Ἐκτίσθησαν δὲ βεβαίως κατὰ κοινὴν καὶ ὁμόθυμον γνώμην καὶ ἀπόφασιν τῶν κατοίκων πρὸς τιμὴν τῶν ἁγίων Ἀγγέλων καὶ κυριώτατα πρὸς παράστασιν οὕτως εἰπεῖν τῶν τάξεων καὶ ταγμάτων αὐτῶν.

Καὶ δὲν εἶναι μὲν ἀπίθανον ὅτι οἱ ναοὶ οὗτοι ὅτε ἐκτίσθησαν εἶχον καὶ διακρίσεις ἕκαστος ἰδίᾳς, αἵτινες σὺν τῇ παράδῳ τῶν χρόνων καὶ κατόπιν τίς οἶδε πόσων καὶ ὁποίων καταστροφῶν, ὅς ὑπέστησαν οἱ τε ναοὶ καὶ οἱ κάτοικοι, κατηργήθησαν καὶ ἐλησμονήθησαν τελείως, πάντες δὲ οἱ ναοὶ ἕκτοτε θεωροῦνται ὡς ἀνήκοντες δῆθεν εἰς μόνον τὸν Ἀρχάγγελον Μιχαὴλ καὶ πανηγυρίζουσιν ὅλοι κοινῶς τῇ 8-ῃ τοῦ Νοεμβρίου, μόνος δὲ ὁ παρὰ τὸν λιμένα Νημποριὸν φέρει τὸ παράδοξον ὄνομα: τὰ Μιχαηλιδάκια, δι' οὗ ὁ λαὸς τῆς Σύμης διακρίνει τὴν ἐορτὴν τῆς ζ' Σεπτεμβρίου εἰς ἀνάμνησιν τοῦ ἐν Χώναις θαύματος τοῦ Ἀρχαγγέλου Μιχαὴλ οὐχ ἦττον ἐορτάζει μόνος οὗτος τῇ τε ζ' Σεπτεμβρίου καὶ τῇ η' Νοεμβρίου.

Τὸ δὲ μονύδριον τοῦ Κοκκιμῆδη εἶναι ἐκτισμένον ἐπὶ τῆς κορυφῆς τοῦ ὁμωνύμου βουνοῦ, ὅπερ ἴσως εἶναι τὸ ὑψηλότερον τῶν ἐν Σύμῃ, κεῖται δὲ ἐν τῷ κέντρῳ περιπυρ τῆς Σύμης καὶ ὑψοῦται μεμονωμένον ἀπὸ τῶν περὶ ἑἴς ἄλλων βουνῶν, ἔχει δὲ ὕψος ὑπὲρ τὰ 600 μέτρα ἄνω τῆς ἐπιφανείας τῆς θαλάσσης.

Ἡ σταυροπηγιακὴ τοῦ ἀξία δὲν ἦτο γνωστὴ, οὔτε ἐμοί, οὔτε ἄλλοις γέρουσι, παρ' ὧν ἐζήτουν πληροφορίας, μέχρι τοῦ ἔτους 1877-ου, ὅτε μοι ἐπρό-

1) Καθὰ διηγείτό μοι ὁ πατήρ, πρῶτος παρετήρησε τοῦτο ὁ ἀείμνηστος Σωμαῖος διδασκαλὸς Ἰωάννης Φωτιάδης Μαρκονῆς, διδάσκων ἐν τῇ ἐν Σύμῃ Ἑλληνικῇ Σχολῇ τῆς ἁγίας Μαρίας κατὰ τὰς ἀρχὰς τοῦ παρελθόντος αἰῶνος.

τεινέ τις νά μοί δώση ἔγγραφον ἐπὶ μεμβράνης περὶ αὐτοῦ· κατόπιν δὲ ἀντὶ ἀδράς ἀμοιβῆς, μάλις ἐπρόφθασα νά σώσω αὐτὸ ἀπὸ βεβαίας καταστροφῆς, δυνηθεὶς εὐτυχῶς νά διακρίνω αὐτὸ τυχαίως ἀπερριμμένον μεταξὺ σκυβάλων, διερρηγμένον δὲ καὶ αἰσχροῦς κατερρυπωμένον. Ἀφοῦ δὲ παρέδωκα αὐτὸ καὶ ἐκαθαρίσθη ἐπιμελῶς καὶ μετὰ προσοχῆς, παρετήρησα ὅτι ἦτο σιγίλλιον, ἐκδοθέν ἐν ἔτει αἰψς' ὑπὸ τοῦ Πατριάρχου Κωνσταντινουπόλεως Γαβριὴλ τοῦ Γ' καὶ ἀνακηρύττον σταυροπήγιον τὸ μονῦδριον τοῦ Κοκκιμῆδη. Ἐννοεῖται δὲ ὅτι εἰς ἤν κατάστασιν εὔρεθη, ἔλειπεν ἀπ' αὐτοῦ τὸ πατριαρχικὸν μολυβδόβουλλον καὶ ὁ δι' οὗ τοῦτο προσηρτάτο ἐπὶ τοῦ σιγίλλιου μετάξις θώμιγξ ἦτοι ταινία.

Ἡ μεμβράνη, ἐφ' ἧς γέγραπται τὸ σιγίλλιον, ἔχει πλάτος 0,53 καὶ μῆκος ἦτοι ὕψος 0,78, εἰς ὃ περιλαμβάνεται καὶ ἡ ἐν σχήματι σταυροῦ ἄκρα τοῦ σιγίλλιου πρὸς τὰ κάτω, ἀφ' ἧς ἀπηώρητο ἡ μολυβδίνη βούλλα τοῦ Πατριάρχου.

Το σιγίλλιον τοῦτο, ἄγνωστον καὶ ἀνέκδοτον μέχρι τοῦδε, ἔχει ὡς ἐξῆς:

«† Γαβριὴλ ἑλέω Θεοῦ Ἀρχιεπίσκοπος Κωνσταντινουπόλεως, νέας Ῥώμης καὶ Οἰκουμενικὸς Πατριάρχης.

«(1) Ἔργον τῶντι φέριστον, προσῆκόν τε μάλα, καὶ λίαν θεοφιλές, τὸ τὴν πατριαρχικὴν μεγαλειότητα τοῖς προσερχομένοις τῶν Χριστιανῶν καὶ ἐπικουρίαν τινὰ αἰτουμένοις εἰς ἀνατροπὴν τῶν κατὰ καιροὺς ἐπερχομένων ἀνιχρῶν, χεῖρα βοηθείας ὀρέγειν, ἀντίληψιν τε αὐτοῖς χορηγεῖν ὅλη δυνάμει καὶ ἀπαλλαγὴν τῶν δεινῶν· πρὸ πάντων δὲ μάλιστα τοῖς ἱεροῖς καταγωγίοις, καὶ θείοις ναοῖς, καὶ σεβασμίοις μοναστηρίοις, ἐν οἷς ἀκαταπαύστως ὑμολογεῖται καὶ δοξάζεται ὁ θεὸς ὑπὸ τῶν ἐνοικούντων θεοσεβῶν καὶ ἐναρέτων ἀνδρῶν, οὓς καὶ περιθάλλειν αὐτοῖς ὡς εἰκὸς ἀξ[ιο]ν ἐπὶ πᾶσιν, οἷς χρῆζουσιν· ἐξαιρέτως δ' ἐν οἷς περὶ κασι βεβ[αρυ]μένα], καὶ συνίστασθαι πρὸς διαμονὴν αὐτῶν ἀμετάπτωτον, ὧν ὑπερτεροῦν ἐστὶν ἡ χορηγούμενη αὐτοῖς ἐλευθερία καὶ ἀσυδοσία· διὰ γὰρ τῆς ἐλευθερίας ἀνώτερα διατελοῦντα τὰ ἱερά καὶ σεβάσμ[ια τοῦ] θεοῦ καταγῶγια πάσης ἀπαιτήσεως καὶ ὀχλήσεως τῶν δυναμένων αὐτὰ συνταράξαι, αὐτάρκως ἔχουσι διασώζεσθαι εὐνομούμενα εἰς δόξαν θεοῦ, καὶ μνημόσυνον ἀένναον τῶν οἰκοδομησάντων αὐτὰ καὶ πάντων τῶν ὀρθοδόξων χριστιανῶν.

«(2) Ἐπειδὴ τοιγαροῦν καὶ κατὰ τὴν ἀγιωτάτην μητρόπολιν Ῥόδου ἐν τῇ νήσῳ Σ(ύ)μη εὐρίσκεται κείμενον ἱερόν τι μονῦδριον ἐπ' ὀνόματι [σεμνυ]νόμενον τοῦ παμμεγίστου Ταξιάρχου, ἐπικεκλημένου τοῦ Κοκκιμῆδη, ὅπερ [τῆ] πολυκαιρία ἡμελημένον, καταλαβὼν ὁ οὐσιώτατος ἐν ἱερομονάχοις κύρ Καλλίστρατος, κατ' ἔνθεον ἔρωτα κινούμενος [λίαν] εὐλαβῆς περὶ τὰ θεῖα καὶ τῆς κατὰ θεὸν εὐλαβείας ἐχόμενος περιποιήσατο μετὰ προθυμίας, καὶ καλλισρηγῆσας ἀνεκαίνισε, καὶ ἰδίοις κόποις, καὶ ἰδρώσι, καὶ ἀναλώμασι διέσωσεν αὐτὸ ἀπὸ τῆς [ἐπι]κειμέ]νης αὐτῷ καταπτώσεως, ὅστις καὶ καθορῶν τὸ ἐνδεές τοῦ αὐτοῦ μονυδρίου [καὶ] προοόμενος τὴν ἐνδεχομένην γενέσθαι αὐτῷ ἀναστάσῳσιν καὶ ἐρήμωσιν ἀπὸ τῶν ἐπισυμβαίνουσῶν κατὰ καιροὺς π[εριστάσεων] ἔργω] κατακυρῶσαι αὐτὸ τῇ πατριαρχικῇ περιθάλψει, συναινοῦντα ἔχων καὶ κατανεύοντα τῷ ἀγαθῷ αὐτοῦ σκοπῷ καὶ τὸν ἱερώτατον μητροπολίτην Ῥόδου, ὑπέρτιμον καὶ ἔξαρχον πασῶν [τῶν Κυκλά]δων νήσων, τὸν ἐν ἀγίῳ Πνεύματι ἀγαπητὸν ἡμῶν ἀδελφὸν καὶ συλλειτουργόν, κύρ Ἰγνάτιον, καὶ στέρξαντα, δι' ἣν ἔχει καὶ ἡ αὐτοῦ ἱερότης εὐλάβειαν πρὸς τὸ ἱερόν αὐτὸ μονῦδριον, λαμβάνειν κατ' ἔτος

παρ]ά τοῦ αὐτοῦ μονυ[δρίου] ἀνά δύο λίτρας κηρίου μόνον ἔχειν δὲ καὶ τέ μνημόσυνον αὐτοῦ καὶ οὐδὲν ἄλλο.

«(3) Κάντεῦθεν ἡξίωσαν ὁμοῦ κοινῶς ἀμρότεροι τὴν ἡμῶν μετριότητα ἐπιλαβέσθαι αὐτοῦ [καὶ] πατριαρχικῆς περιθάλψεως αὐτὸ ἀξιώσαι, καὶ ἐπιβραβεῦσαι αὐτῷ, ὡς ἔθος, διὰ γράμματος σιγγλιώδους τὴν ἐλευθερίαν ἀνεξάλειπτον, ἐπὶ συστάσει αὐτοῦ καὶ διαμονῇ καὶ βελτιώσει.

«(4) [Τ]ούτου χάριν, ὡς τὴν φροντίδα τῶν ἀπανταχοῦ ἁγίων τοῦ θεοῦ ἐκκλησιῶν θεόθεν ἐμπιστευθέντες, καὶ τῶν εὐχαγῶν οἰκῶν καὶ ἱερῶν σεμνείων τὴν ἐπιστήριξιν καὶ κραταίωσιν παντός ἄλλου ὑπερ[τι]θ[έντ]ες, τὴν ἀξίωσιν αὐτῶν παριδέιν οὐκ ἠνέσχομεν, εὐμενεῶς δὲ μᾶλλον ἀπεδεξάμεθα. Καὶ δὴ τῷ κωνοικῷ ἔθει· καὶ προνομίῳ χρώμενοι· τοῦ καθ' ἡμᾶς πατριαρχικοῦ οἰκουμενικοῦ ἀποστολικοῦ θρόνου, ὅπερ ἐστὶ πρὸς τοῖς ἄλλοις καὶ ἐπ' ἀδείας ἔχειν θεῖους ναοὺς δηλαδὴ, καὶ ἱερὰ τοῦ θεοῦ καταγώγια, καὶ χωρία, τὰ ὑπὸ τὴν σκέπην αὐτοῦ προσαγόμενα προσδέχεσθαι, καὶ ἐλευθερίᾳ κατακοσμεῖν καὶ πολλῶν ἀπαλλάττειν τῶν ἐπισυμβαίνουσῶν περιστάσεων, γράφομεν καὶ ἀποφαινόμεθα συνοδικῶς μετὰ τῶν περὶ ἡμᾶς ἱερωτάτων ἀρχιερέων καὶ ὑπερτίμων, τῶν ἐν ἁγίῳ πνεύματι ἀγαπητῶν ἡμῶν ἀδελφῶν καὶ συλλειτουργῶν, ἵνα τὸ διαληφθὲν ἱερὸν μονυδρίον, τὸ [ἐν τῇ νήσῳ Σ(ύ)μη κείμε]νον κατὰ τὴν ἐπαρχίαν Ῥόδου τὸ ἐπ' ὀνόματι τιμώμενον τοῦ παμμεγίστου Ταξιάρχου, τοῦ Κοκκιμηδῆ ἐπικλημένον, ἀπὸ τοῦ νῦν καὶ εἰς τὸ ἐξῆς, εἴη καὶ λέγηται [καὶ παρὰ πάντων γινώσ]κηται πάντῃ ἐλευθέρων, καὶ ἀσύδοτον, καὶ ἀκαταπάτητον καὶ ἐνενόχλητον καὶ ἀνεπηρέαστον μετὰ πάντων τῶν προσόντων αὐτῷ κτημάτων καὶ ἀφαιρωμάτων, τηρῆται [δὲ ἡ ἐλευθε]ρίᾳ αὐτοῦ ἐς αἰεὶ καὶ εἰς τὸ διηνεκές, μέχρι οὗ ὁ ἥλιος τὸν ἴδιον περιτρέχη κύκλον· ὁ δὲ κατὰ καιροὺς ἀρχιερεὺς Ῥόδου ἔχη λαμβάνειν παρὰ τοῦ αὐτοῦ μονυδρίου κατ' ἔτος ἀνά δύο λίτρας κηροῦ μόνον· μνημονευομένου ἐν αὐτῷ καὶ τοῦ κωνοικικοῦ αὐτοῦ ὀνόματος, ὡς εἴρηται, καὶ τούτοις μόνοις ἀρκηται, μηδὲν δὲ ἄλλο εἰσὸδημα ἔχη ἀδειαν ζητεῖν· καὶ λαμβάνειν, μήτε κληρονομίαν τῶν τελευτώντων ἐν αὐτῷ πατέρων, ἀλλ' αἰ περιουσίαι τῶν τελευτώντων διαμένωσιν ἐν τῷ μονυδρίῳ ἀμετακίνητοι καὶ ἀπαρ-ενάλευτοι [εἰς] κυβέρνησιν τῶν κατὰ καιρὸν διατωμένων, καὶ ἱεουργούντων ἐν αὐτῷ, αὐξήσιν τε καὶ βελτίωσιν αὐτοῦ τούτου τοῦ ἱεροῦ μονυδρίου.

«(5) Ἐτι προσκαλούμενος ὁ κατὰ τόπον ἀρχιερεὺς ποιῆ χειροτονίαν ἐν αὐτῷ, ὅταν χρεια γένηται, ἀδωροδοκῆτως, κατὰ τὴν κωνοικὴν διακέλευσιν.

«(6) Ὅς δ' ἂν ὀψέποτε φανεῖη ὀπωσδήπως διασεῖσαι καὶ διαταράξει τὴν ἐλευθερίαν τοῦ ἱεροῦ αὐτοῦ μονυδρίου, ἄλλως τε ποιῆσαι παρὰ τὰ γεγραμμένα, καὶ ζητήσοι λαβεῖν τι αἰσχροκερδῶς πλεονέκτιδι χειρὶ καὶ γνώμῃ καὶ ζημιώσοι τὸ αὐτὸ μονυδρίον, ὅποιας ἂν εἴη τάξεως, καὶ [ὅποιοῦ βαθμοῦ] ἀφωρισμένος εἴη ἀπὸ Θεοῦ Κυρίου παντοκράτορος καὶ κατηραμένος καὶ ἀσυγχώρητος, καὶ ἄλυτος μετὰ θάνατον, καὶ ἡ μερί(ς) αὐτοῦ μετὰ τοῦ προδότου Ἰούδα, καὶ ταῖς πατριακῆς [καὶ συνοδικαῖς] ἀραῖς ὑπόδικος.

«(7) Ὅθεν εἰς ἐνδειξιν, καὶ διηνακῆ ἀσφάλειαν ἐγένετο καὶ τὸ παρὸν ἐν μεμβράναις πατριαρχικῶν συνοδικῶν τῆς ἐλευθερίας καὶ ἀσυδοσίας σιγγλιώδεις γράμματα καὶ ἐδόθη [τῷ διαλη]φθέντι μονυδρίῳ.

» ἐν ἔτει ρψς' Νοεμβρίου) ιε': —

«Ὁ Γαβριὴλ ἐλέω θεοῦ ἀρχιεπίσκοπος Κωνσταντινουπόλεως νέας Ῥώμης καὶ Οἰκουμενικὸς Πατριάρχης.

Ἡ μολυβδίνη βούλλα τοῦ πατριάρχου Γαβριὴλ Γ' ἔφερε βεβαίως ἐμπροσθεν τὴν Παναγίαν, ὡς καὶ ἡ βούλλα τοῦ Πατριάρχου Κυρίλλου τοῦ Δ', ἧς εἰκόνα παρατίθεται ἐν τέλει τοῦ δημοσιευομένου ἐφεξῆς ἐν τῇ πραγματείᾳ ταύτῃ σιγίλλιου αὐτοῦ. Τὴν εἰκόνα δὲ τῆς Παναγίας ἔφερον εἰς τὰ μολυβδόβουλλά των ὅλοι ἴσως οἱ Πατριάρχαι Κωνσταντινουπόλεως, ὡς καὶ ὁ ἀοιδίμος Γρηγόριος ὁ Ε', οὗ μολυβδόβουλλον ἐδημοσίευσεν ¹⁾.

Παραθέτω πανομοίωτον τῆς ἐν μέρει ἠλεωθημένης ὑπογραφῆς τοῦ Πατριάρχου Γαβριὴλ Γ'.

Τὸ κείμενον τοῦ σιγίλλιου διήρσα εἰς παραγράφους ἐνδεικνυμένους ἐκ τῆς ποιᾶς τινος ἀποστάσεως, ἧτις διαχωρίζει αὐτοὺς καὶ ἐκ τῶν ἀρκτηκῶν ἐκάστου κεφαλαϊωδῶν στοιχείων, ὧν ἐπὶ τούτῳ ἐγένετο χρῆσις πρὸς διάκρισιν μόνων τῶν παραγράφων, ἐνῶ δὲν ἐγένετο χρῆσις τῶν τοιούτων στοιχείων πρὸς διάκρισιν τῶν ἐν τῷ κειμένῳ κυρίων ὀνομάτων.

Τὸ σιγίλλιον ἐξέδοτο ἐν ἔτος σχεδὸν ἀκριβῶς πρὸ τοῦ θανάτου τοῦ ὁ Γαβριὴλ Γ', ὅστις καὶ ἄλλας τέως ἐνοριακὰς προήγαγεν εἰς σταυροπηγιακὰς πατριαρχικὰς μονὰς ²⁾.

Παρατηρητέον ὅτι τὸ σιγίλλιον ἔχει: σίμη (Σύμη), κοκκυμῖδη.

Ἐδέχθη τὴν γραφὴν: Κοκκυμῖδης δὲν ἔσχον ὅμως καιρὸν καὶ ἐξετάσω πῶς ἔγραφον τὴν λέξιν οἱ Συμαιοὶ νοτάριοι, ἤγουν συμβολαιογράφοι, τοῦ προ-
 παρελθόντος αἰῶνος.

Κοκκυμῖδης δὲ καὶ Κοκκιμῖδης γράφει ὁ διαβόητος Κωνσταντῖνος Σιμωνίδης, ὅστις καὶ περὶ τῆς θέσεως ταύτης παράδοξα λίαν καὶ ἄπιστα πάντα ἐμυθεύσατο, ὡς ἦν αὐτῷ σύνθετος (μέτιθι «Συμαΐδος» σελ. 59, 104, 105).

Συμπλήρωσα δὲ κατ' ἐμὴν εἰκασίαν καί, ὡς ἐλπίζω, οὐχὶ ἀνεπιτυχῶς τὰ λελωθημένα μέρη τοῦ σιγίλλιου, ὅπερ δεινῶς ἐπαθεν, ὡς ἀνωτέρω ἐξεθέμην. ἐν τέλει δὲ τοῦ § 6 ἐτήρησα τὴν λέξιν: πατριακῆς, ὡς ἔχει τὸ κείμενον, συμφῶνως καὶ παρατηρήσει τοῦ φίλου κ. Π. Ζερλέντου διὰ τὴν συμπλήρωσιν, ἣν ὑπέ-
 τόπασα τῆς λέξεως πατρι(αρχι)κακῆς ἐν «Γρηγορίου Ε' σιγίλλιον» («Ἐκκλησιαστικοῦ Φάρου» τόμ. Ζ', σελ. 52, σημ. 17).

Τὸ δὲ μονύδριον τοῦ Κοκκιμῖδη ἦτο ἀρχαιότατον· εἶχεν ἰκανὰ κελλία· ὅλη δὲ ἡ ὀπωσοῦν εὐρεῖα περιφέρεια τῆς κορυφῆς τοῦ βουνοῦ, ἐφ' ἧς ἱδρυταὶ τὸ μονύδριον, ἂν καὶ πετρώδης, εἶχε περιτειχισθῆ καὶ μέρος αὐτῆς, εἶχε μεταβληθῆ εἰς εἶδος κηπαρίων, ἐν οἷς οἱ μοναχοὶ ἐκκλιέρον δένδρα τινὰ καὶ ὠραίας ἀναδενδράδας κλιματιδῶν καὶ ληνὸν εἶχον καὶ κλίβανον καὶ δεξαμενὰς ὕδατος καὶ ὅσα ἐν γένει ἦσαν ἀναγκαῖα εἰς μονύδριον, μὴ ἔχον βεβαίως ἢ ὀλίγους κα-
 λογῆρους. Πρὸ τινων δὲ ἐτῶν ἀνασκαπτομένου μέρους τινός ἐν τῇ περιοχῇ τοῦ μονυδρίου, ἀνεκαλύφθη τὸ κοιμητήριον τῶν μοναχῶν, ἐν ᾧ ἔκειντο πλῆθος ὀστέων καὶ κρανίων. Τὸ μονύδριον ἐκέκτητο καὶ ἄλλα κτήματα οὐχὶ ἀνάξια

1) Ὁρα Δημοσθ. Χαβιαρᾶ «Γρηγορίου Ε' σιγίλλιον, ἐπιστολαὶ κλ.» ἐν «Ἐκκλησιαστικοῦ Φάρου» τόμῳ Ζ', σελ. 55.

2) Μ. Ι. Γεδεὼν «Πατριαρχικὸν Πίνακον», σελ. 616.

λόγου οὐ μακρὰν τοῦ βουνοῦ τοῦ Κοκκιμῆδη, ἅτινα ἐταλλιεργοῦντο ὑπὸ τῶν μοναχῶν.

Τὴν σήμερον διατηροῦνται μόνον ὠραία κυπάριστος καὶ εἰς πρῖνος καὶ τὰ διὰ ξηρῶν περιτειχίσματα, οὐ μὴν δὲ ἄλλα καὶ ὁ ναὸς καὶ τὰ κελλία. Ζημία ὅμως ὑπῆρξεν ἢ καταστροφή τῶν ἀξιολόγων ἀγιογραφιῶν τοῦ ναοῦ, ἔργων τοῦ τέλους τοῦ ΙΖ' αἰῶνος, ἀντικατασταθεισῶν πρὸ εἰκοσαετίας διὰ νέων ὄλων ἀκατασθήτων.

Ἡ δὲ θέσις τοῦ μονυδρίου καὶ ἐν γένει τῆς κορυφῆς τοῦ βουνοῦ εἶναι μαγευτική, καθόσον περίξ εἰς μεγάλην περιφέρειαν ἀναπτύσσεται λαμπρὸν πανόραμα τῶν περὶ τὴν Σύμην θαλασσῶν καὶ νήσων καὶ χερσονήσων τῆς τε Κνιδίας καὶ τῆς τῶν Ροδίων.

Τὸ μονύδριον εὑρεν ἐκ πολυκαιρίας ἡμελημένον ὁ Συμαῖος Καλλίστρατος ἱερομόναχος, ὅστις ἐπεσκεύασεν αὐτὸ καὶ τὸν ναὸν αὐτοῦ ἀνεκαίνισεν ἐν ἔτει 1697, ἥδη ἐν αὐτῷ μετ' ἄλλων μοναχῶν τὸν μοναστικὸν διερχόμενος διάυλον. Τοῦ τοιοῦτου δὲ ἀνακαινισμού μνημονεῖται καὶ ἐπιγραφή, ἧς ἐπισυνάπτω ἔκτυπον, ἐγκεχαραγμένη ἐπὶ πλακὸς ἐκ λευκοῦ μαρμάρου ὕψους 0, 175 καὶ πλάτους 0,195, ἐντετειχισμένης ὑπερθεν τῆς θύρας τοῦ ναοῦ ὕψος τῶν γραμμάτων 0,007—0,023.

Ἐξέγραψα

ΕΤΟΣ 1697*

† ΑΝΑΚΑΙΝΙΣΙΣ
ΤΟΥ ΘΥΟΥ ΝΑΟΥ ΙΠΟ
ΣΙΔΡΟΜΙΤΟΥ ΚΑΛΛΙ
Σ ΣΤΡΑΤΟΥ ΙΕΡΟΜΟΝΑΧΟΥ

ἦτοι:

Ἔτος 1697 (ἀπὸ Χριστοῦ)
† Ἀνακαίνισις
τοῦ θ[εῖ]ου ναοῦ [ὑ]πὸ
σ[υ][ν]δρομ[η]τοῦ Καλλι-
Σ. στρατοῦ Ἱερομονάχου.

Τὸ σημεῖον * νομίζω οὐχὶ ἀπλοῦν κόσμημα, ἀλλὰ μᾶλλον μονόγραμμα ἐκ † καὶ Χ, δηλοῦν ὅτι τὸ ἔτος εἶναι ἀπὸ Χριστοῦ, ὡς ἀπαντᾷ εἰς συμαϊκὰ ἔγγραφα τοῦ ΙΖ' καὶ ΙΗ' αἰῶνος: «ἔτος Χριστοῦ», τοῦθ' ὅπερ ὁ χαρακτήρ συνέπτυξεν ἐπὶ τῆς πλακὸς εἰς τὸ σημεῖον *, ὃν προδήλως ἐν χρήσει ἐπὶ τούτῳ.

Κατόπιν ὅμως ἐν ἔτει 1706 ὁ Καλλίστρατος κατῴρθωσε καὶ κατέστησε τὸ μονύδριον σταυροπήριον διὰ τοὺς αὐτοὺς ἀκριβῶς λόγους, δι' οὓς μετὰ ἐννέα ἔτη οἱ Συμαῖοι ἐζήτησαν καὶ ἐπέτυχον τὴν ἀνανέωσιν τοῦ σταυροπηγιακοῦ προνομίου τοῦ ἄλλου ἐν Σύμῃ μοναστηρίου τοῦ Ταξιάρχου Μιχαὴλ τοῦ ἐπιλεγομένου τοῦ Ρουκουνώτου· ἵνα ἀπαλλάξωσιν ὀριστικῶς αὐτὸ τε καὶ τὸ μετόχιον αὐτοῦ ἀπὸ τῶν καταπιέσεων καὶ ἀρπαγῶν καὶ παντοίων ἀπαιτήσεων καὶ ἐνόχλησεων, ἃς διέπραττον κατὰ τῶν κινητῶν κτημάτων αὐτῶν καὶ ἀφιερωμάτων ἄλλοι τε ἰδιῶται καὶ μὴ, ἔτι δὲ οἱ θεράποντες τῶν κατὰ καιροὺς μητροπολιτῶν τῆς Ρόδου, ἧ καὶ τινες αὐτῶν τούτων.

Καί μαρτύρια τῶν τοιούτων ἀδικημάτων ἔσχον τε αὐτός καί ἤκουσα παρὰ γερόντων, ἐκ παραδόσεως λαβόντων εἰδήσεις περὶ αὐτῶν, καί ἐπέισθην, διό καί τινα τούτων πιστῶς ἐκτίθημι.

Τὸ μετόχιον τοῦ μοναστηρίου τοῦ Ρουκουνιώτου, τὸ λεγόμενον Μεγάλη Παναγία ἢ Παναγία τοῦ Κάστρου 1), ὑπῆρξεν ἄλλοτε Μητρόπολις, τουτέστι καθεδρική ἐκκλησία ἐπισκοπικοῦ θρόνου, ὡς ἀναφέρω ἐν ἄλλῃ πραγματείᾳ «Ἡ Σύμη ἐν τῇ ἐκκλησιαστικῇ διοικήσει», ἐξότου καί ἐφεξῆς διεκρίνετο ὡς ἡ πρωτεύουσα τῶν ἐν Σύμῃ ἐνοριακῶν ἐκκλησιῶν οἱ δὲ κατὰ καιρούς Μητροπολίται Ρόδου, ὅτε χάριν περιοδείας ἐπεσεκέπτοντο τὴν νῆσον, κατέλυον ἦτοι διέμενον μετὰ τῆς ἀκολουθίας αὐτῶν εἰς τὰ ὑπὸ τὴν ἐκκλησίαν θολωτὰ διαμερίσματα, ἔνθα ἐναπέκειντο καί ἡ κινητὴ τῆς ἐκκλησίας περιουσία, ἔτι δὲ καί ἡ βιβλιοθήκη αὐτῆς, ἐξ ἧς τις οἶδε πόσοι καί ποιοὶ κώδικες ὑπέξηρέθησαν, ἀφοῦ καί αὐτός εἶδον ἓνα μεμβράνινον ἐν ἔτει 1865φ ἀποκαίμενον ἐν τῇ βιβλιοθήκῃ τῆς Μητροπόλεως Ρόδου 2).

Καί ἐκ τοιούτων μὲν ἱεροσυλιῶν κατεστράφη ἡ βιβλιοθήκη τῆς ἐκκλησίας ταύτης· κατὰ δὲ τῆς ἄλλης περιουσίας αὐτῆς ἄλλαι θρασυότητες διεπράττοντο, ὧν ἡ μᾶλλον παράξενος ἦτο ἔργον τῶν θεραπόντων τῶν μητροπολιτῶν διότι οἱ τοιοῦτοι θεράποντες ἐβύθιζον πρότερον τὰ καύσιμα ξύλα ἐντὸς τῶν πύθων οἵτινες πεπληρωμένοι ἐλαίου ἀπέκειντο ἐν τοῖς ὑπὸ τὴν ἐκκλησίαν θολωτοῖς διαμερίσμασι καί οὕτως ἐλαίου ἐμπεποτισμένα παρέθετον αὐτὰ εἰς τὴν ἐστίαν ὅπως παράγωσι ζωηρότερον καί ἰσχυρότερον πῦρ!!!.

Τοιαῦτα καί ἄλλα χείρονα ἦσαν τὰ αἴτια, δι' ἃ ἐζητεῖτο ἡ ἐλευθερία καί ἀσυδοσία τῶν μονῶν διὰ τῆς ἀνακηρύξεως αὐτῶν εἰς σταυροπηγιακάς.

Ἐπειδὴ λοιπὸν παρελθόντων χρόνων πολλῶν παρεβιάζοντο, ὡς ἀνωτέρω εἴρηται, καί κατεπατοῦντο τὰ τοιαῦτα προνόμια τῆς μονῆς Ρουκουνιώτου καί τοῦ μετοχίου αὐτοῦ, διὰ τοῦτο, ἀφοῦ τὸ μονῆριον τοῦ Κοκκιμῆδη ἀνεκηρύχθη σταυροπηγίον, οἱ Συμαῖοι ἐγνώσαν νὰ ζητήσωσι τὴν ἀνανέωσιν τῶν εἰρημένων προνομίων διὰ τε τὴν μονὴν Ρουκουνιώτου καί διὰ τὸ μετόχιον αὐτοῦ, ἦτοι διὰ τὴν ἐκκλησίαν τῆς Παναγίας τοῦ Κάστρου, καί κατώρθωσαν τοῦτο μετὰ ἐξ ἔτη ἐν ἔτει 1712-φ ἐπὶ τοῦ Πατριάρχου Κυρίλλου τοῦ Δ', διὰ τοῦ ἐπὶ τούτῳ ἐκδοθέντος σιγιλίου, ὅπερ, ἀνεκδοτὸν ἐπίσης, καταχωρίζομεν ὧδε, ὡς ἀφορῶν μάλιστα τὴν ἐν Σύμῃ ἀξιόλογον ἄλλοτε μονὴν Ρουκουνιώτου καί ὡς παρέχον λεπτομερείας τινάς, περὶ ὧν λέγομεν ἐφεξῆς.

Ἡ μονὴ Ρουκουνιώτου ἦτο ἀρχαιότατη καί ἐπισημοτέρα τῶν ἐν Σύμῃ· διὰ τοῦτο ὁσάκις ἔγραφον ἢ ἔλεγον ἀπλῶς τὸ Μοναστήριον, ἠννόουν αὐτὴν καί μόνον· εἶχε δὲ κατὰ τὴν παράδοσιν πολλοὺς καλογήρους καί βιβλιοθήκην ἀρχαίων χειρογράφων καί ἐντύπων βιβλίων, μάλιστα τῶν τῆς ἐκκλησιαστικῆς ἀκολουθίας τῶν πρώτων ἐκδόσεων.

Κυπάρισσος εὐρυτάτης περιφερείας ὠραιότατη, κανονικοῦ σχήματος ἀλεξιβροχίου, θάλλει πρὸ τοῦ τετραγώνου ἀρχαίου κτιρίου τῆς μονῆς, ἀριθμοῦσα

1) Παράβαλε ἐν «Βυζαντινοῖς Χρονικοῖς», τόμῳ XII «Δημοσθ. Καβιρᾶ μελέται περὶ τῆς νήσου Σύμης», Α', § 3.

2) Περιγραφή τοῦ κώδικος τούτου καί τῶν τυχῶν αὐτοῦ περιέχεται ἐν πραγματείᾳ μου περὶ Βιβλιοθηκῶν Ρόδου καί Σύμης, δημοσιευθησομένη ἐν τοῖς «Βυζαντινοῖς Χρονικοῖς».

βίον πλείστων αιώνων εἶναι μοναδική εἰς τὸ εἶδος τῆς καὶ ἔργον πάντως τῶν μοναχῶν τῆς μονῆς, διότι οὐδεμίαν ὁμοιότητα ἔχει κατὰ τὸ σχῆμα πρὸς τὰς πολυπληθεῖς ὑπαρχούσας ἐπ' ὅλης τῆς ἐπιφανείας τῆς Σύμης κυπαρίσσους. Ἐνισχύει δὲ τὴν εἰκασίαν μου ταύτην ἄλλη πανομοία, νεκρὰ αὕτη ὡς πρὸς τὴν προηγουμένην, ἀλλὰ πάντως τριακοσιεῖς περίπου, ἔργον ἀναμφερίστως καὶ αὕτη τῶν μοναχῶν τῆς αὐτῆς μονῆς, ὡς ἐξάγεται ἐκ σημειώσεως ἐν καταλόγῳ κτηματολογικῆ αὐτῆς. Ἡ δευτέρα αὕτη τοῦ αὐτοῦ σχήματος κυπαρίσσης εὐρίσκεται παρὰ τὸ μονοῦριον τοῦ Σωτῆρος τῆς Λιγῆς, περὶ οὗ λόγος γενήσεται ἀκολουθῶς.

Ἡ μονὴ εἶχε πλείστα καὶ ὠραῖα κτήματα, ἅτινα ἄλλοτε, καλλιεργούμενα ἐπιμελῶς, ἦσαν λίαν προσοδοφόρα· ἤδη ὁμως κείνται πάντη παρημελημένα καὶ κατεστραμμένα, αὕτη δὲ ἡ μονὴ κινδυνεύει νὰ διαλυθῆ παρὰ τὰς φιλοτίμους διαθέσεις τῶν Συμαίων, ἐπιθυμούντων νὰ διατρηῖται ὡς καιμῆλιον ἱερόν, ἴσως δὲ τοῦτο ἐπιτευχθήσεται διὰ τῶν προσπαθειῶν τοῦ ἐπ' αἰσίοις οἰκονοῦ διορισθέντος ἐσχάτως, νέου ἡγουμένου αὐτῆς, πανοσιολογικῆτος ἀρχιμηνδρίτου τοῦ Οἰκουμενικοῦ Θρόνου Κυρίου Ἀνθίμου Ραϊκοπούλου.

Τῆς αὐτῆς μονῆς μετόχιον σπουδαϊότατον ἦτο ἡ ρηθεῖσα ἐν τῇ πόλει Σύμης Παναγία τοῦ Κλάστρου, περὶ οὗ γίνεται λόγος καὶ ἐν τῷ ἀνεκδότῳ σιγγιλίῳ τοῦ Οἰκουμενικοῦ Πατριάρχου Κυρίλλου τοῦ Δ', ἔχοντι ὡς ἐξῆς:

«Ὁ Κύριλλος ἐλέω Θεοῦ ἀρχιεπίσκοπος Κωνσταντινουπόλεως, Νέας Ῥώμης καὶ Οἰκουμενικὸς Πατριάρχης.

«Ὁ μόνον χρήσιμον, ἀλλὰ καὶ ἀναγκαῖον πάντως καθέστηκε τῆς τῶν κελῶν αἰεὶ συντηρήσεως προνοεῖσθαι, καὶ διαμονὴν ἀδιάπτωτον πραγματεῦσθαι μεθ' ὅλης δυνάμεως τοῖς ἐπ' ἀγαθῶ τινι λόγῳ καὶ θεαρέστῳ σκοπῶ τὴν τοῦ εἶναι ἀρχὴν ἀπαξ εὐλογοῦσιν, ὅπερ οὐκ ἄλλως πέφυκεν εὐφύεστερον ἐκτελεῖσθαι, εἰ μὴ που ταῖς κατὰ καιρὸν νεουργημάτων ἀναγκαινέσει. φύσει καὶ γὰρ ἐξ αἰῶνος τὰ πράγματα νεουργούμενά πως ἀνακαλεῖται ἀπὸ φθορᾶς εἰς ζωὴν καὶ βελτιοῦται καὶ σώζεται, καὶ λόγοις εὐλόγοις τὴν τῶν φθασάντων διχοδογὴν τὰ ὑστερογενῆ ἐπιδέχονται, καὶ τὴν ἐκείνων ἰδέαν καὶ κατάστασιν ἀδιάφθορον συντηροῦσι καὶ πάγιον· καὶ τῷ τρόπῳ τούτῳ καὶ αὐξέσθαι πέφυκε τὰ καλὰ καὶ τὰ χρηστά προκόπτειν, καὶ τὰ εὐλογα κρατύνεσθαι, καὶ εἰς διαμονὴν προχωρεῖν πᾶν τε διστραμμένον, ὡς ἐξ ἀντιπαράθεσεως εἰπεῖν, ἀνατρεπόμενον ἄρδην ἀποραπίζεται· διὸ καὶ κατὰ χρεῖς ἐν πᾶσι καιροῖς οἱ ἀνὰ χεῖρας ἐπέλημμένοι τῶν πνευματικῶν τῆς ἐκκλησίας οἰκίων τὰ παλαιγενῆ καὶ ἀρχαῖα τῶν προγενοτέρων ἀοιδίμων Πατριαρχῶν ὑπομνήματα, καὶ βραβευτικά γράμματα ἐπ' εὐλόγοις αἰτίαις, καὶ θεοφιλεῖ προβάντα σκοπῶ διὰ μακρὰς τιμῆς ἄγοντες, ἐπικυροῦν, καὶ ἀναγεοῦν εἰσθᾶσαι, ὅση δύναμις, νεωτέροις σφῶν αὐτῶν γράμμασιν, ἐπὶ τῷ ἀνασῶζειν τῆς παλαιότητος, ὡς μὴ βυθοῖς τῆς λήθης ποτὲ πεσόντα, εἰς ἀφανισμόν καταντήσῃ καὶ ὄλεθρον.

«Ἐπειδὴ τοιγαροῦν καὶ ταυῶν συνοδικῶς προκαθημένης τῆς ἡμῶν μετριότητος, γράμματα πατριαρχικὰ παλαιγενῆ τῶν πρὸ ἡμῶν ἀγιωτάτων Πατριαρχῶν προσκομίσθησαν ἡμῖν ἐμφανισθέντα ἐκ μέρους τῶν πατέρων τῆς κατὰ τὴν ἀγιωτάτην μητρόπολιν Ῥόδου ἐν τῇ νήσῳ Σ(ύ)μη κειμένης ἱεραῖς μονῆς τοῦ παμμεγίστου Ταξιάρχου, ἐξ ὧν τὸ ἐν πρὸ χρόνων σχεδόν που ἑκτὸν αὐτῆ ἐπεβραβεύθη ὑπὸ

τοῦ κατ' ἐκεῖνο καιροῦ τὰς πατριαρχικὰς ἡνάξας διεζωσμένους καὶ διακυβερνῶν-
 τος κανονικῶς τὴν τοῦ Χριστοῦ ἀγίαν ἐκκλησίαν κύρ Νεοφύτου, ὅπερ ἐγένετο
 τέως εἰς ἐπικυρώσιν καὶ βεβαίωσιν ἄλλου γράμματος ἀρχαιοτέρου τοῦ ἀγιωτά-
 του Πατριάρχου κύρ Ματθαίου, ἐλευθερίας καὶ ἀδουλείας ἐξιοῦντος αὐτὴν ταύ-
 την τὴν διαληφθεῖσαν σεβασμίαν μονὴν τοῦ Ταξιάρχου μετὰ καὶ τοῦ αὐτῆς
 μετοχίου, τοῦ ἐπ' ὀνόματι τιμωμένου τῆς ὑπεραγίας δεσποίνης ἡμῶν Θεοτόκου,
 καὶ δὴ καὶ τῶν ἀφιερωμάτων καὶ κτημάτων αὐτῆς, κινήτων τε καὶ ἀκινήτων,
 ὥστε ἀκαταπάτητα εἶναι καὶ ἀνενόχλητα ὑπὸ τῶν κατὰ καιροὺς χρηματι-
 ζόντων μητροπολιτῶν ἐν τῇ μητροπόλει Ῥόδου, καὶ παντός ἄλλου προσώπου,
 ἱερωμένου ἢ λαϊκοῦ, καὶ μὴν καὶ τῶν πεμπομένων κατὰ καιροὺς πατριαρχικῶν
 ἐξάρχων, ἔχειν δὲ τὸν κατὰ καιροὺς μητροπολίτην Ῥόδου τὸ μνημόσυον
 αὐτοῦ καὶ τὴν δεξίωσιν, μὴ καταπατεῖν δὲ, ἢ κατεξουσιάζειν αὐτοῦ τοῦ
 ἱεροῦ μοναστηρίου, ἢ τοῦ μετοχίου αὐτοῦ, ἢ ἀρκαπάζειν ὅπως τι τῶν ἐν αὐ-
 τοῖς ἀφιερωμάτων καὶ κτημάτων κἀντεῦθεν ἤξιωσαν ἡμᾶς συνοδικῶς οἱ προσ-
 ενεγκόντες ἡμῖν ἐκ μέρους τῆς ῥηθείσης μονῆς τὰ προλεχθέντα παλαιγενῆ
 πατριαρχικὰ γράμματα, χριστιανοὶ ἐκ τῆς Σ(ύ)μης, πολλοὶ τὸν ἀριθμὸν ὄντες,
 ἀνακαινίσαι καὶ ἐπικυρῶσαι ταῦτα καὶ δι' ἡμετέρου πατριαρχικοῦ νέου, ὡς
 ἔθος, γράμματος ὧν τὴν αἴτησιν ἀποδεξάμενοι, διὰ μνήμης φέροντες τὸ ἀπο-
 φανθὲν ἐκεῖνο ὑπὸ τοῦ οὐρανοφάντορος Βασιλείου, πᾶν τὸ ἀρχαιότητι δια-
 φέρον αἰδέσιμον διακαλύσαντος, καὶ αἰδεσθέντες, ὡς εἰκός, τὴν τῶν ἀοιδίμων
 ἐκείνων ἀνδρῶν πατριαρχικὴν στοργὴν καὶ φιλοτιμίαν, ἣν περὶ τὴν ἱεράν μονὴν
 ταύτην ἐνεδείξαντο, γράφομεν καὶ ἀποφαινόμεθα, ἵνα, τῶν σωζομένων ἐν τῇ
 ῥηθείσῃ μονῇ παλαιγενῶν πατριαρχικῶν γραμμάτων ἐχόντων τὸ κύρος καὶ τὴν
 ἰσχὺν καὶ τὸ ἐδραῖον καὶ μόνιμον διὰ παντός, ἄχαις οὐ ὁ ἥλιος τὸν ἴδιον περι-
 τρέχει κύκλον, ἢ διαληφθεῖσα ἱερά καὶ σεβασμία μονὴ τοῦ Ταξιάρχου ἐν τῇ
 νήσῳ Σ(ύ)μη τῆς μητροπόλεως Ῥόδου, ὡς πάλαι πρὸ πολλῶν χρόνων τὴν ἐλευ-
 θερίαν καὶ ἀδουλωσίαν πλουτήσασα μετὰ καὶ τοῦ μετοχίου αὐτῆς, τῆς ὑπερα-
 γίας δεσποίνης ἡμῶν Θεοτόκου, καὶ τῶν ἐν αὐτοῖς ἀφιερωμάτων καὶ κτημάτων,
 κινήτων τε καὶ ἀκινήτων, ὅσα νῦν αὐτῇ ὑπάρχουσι καὶ ὅσα μετέπειτα προσ-
 επικτηθῶσι, εἴη αὐτῇ τε καὶ ταῦτα πάντα ἐλεύθερα, ἀδούλωτα, ἀκαταπάτητα,
 ἀνενόχλητα, ἀσύδοτα καὶ εἰς τὸ παντελὲς ἀνεπηρέαστα, καὶ μὴ κατεξουσιάζε-
 σθαί ποτε ὑπὸ τε τοῦ νῦν ἱερωτάτου μητροπολίτου Ῥόδου, ὑπερτίμου καὶ ἐξάρ-
 χου πασῶν τῶν Κυκλάδων νήσων, ἐν ἀγίῳ πνεύματι ἀγαπητοῦ ἡμῶν ἀδελφοῦ
 καὶ συλλειτουργοῦ κύρ Ἰγνατίου, ἢ τῶν μετέπειτα ἀρχιερατευσόντων ἐν τῇ
 αὐτῇ μητροπόλει Ῥόδου, ἢ τῶν κατὰ καιροὺς παραγινομένων ἐκάσῃ πατριαρ-
 χικῶν ἐξάρχων καὶ παντός ἄλλου προσώπου, ἱερωμένου, ἢ λαϊκοῦ, ἀλλ' ἔχουσι
 τὴν παντελῆ ἐλευθερίαν καὶ ἀδουλωσίαν, ὡς πρόπαλαι διατάχθησαν τὸν δὲ
 ἱερώτατον μητροπολίτην Ῥόδου, τὸν τε νῦν κύρ Ἰγνατίον, καὶ τοὺς μετὰ
 ταῦτα διαδεξομένους τὴν ἀρχιερατικὴν προστασίαν τῆς μητροπόλεως Ῥόδου
 ἔχειν, ὡς προεῖρηται, τὸ μνημόσυον αὐτῶν μόνον καὶ τὴν προσήκουσαν τιμὴν
 καὶ δεξίωσιν, καὶ τούτοις μόνοις ἀρκεῖσθαι, μηδοιοῦν δὲ ζητῶν λαμβάνειν ἀπὸ
 τῆς ἱερᾶς ταύτης μονῆς καὶ τοῦ ῥηθέντος μετοχίου αὐτῆς ἢ τῶν ἐν αὐτοῖς πα-
 τέρων ὅστις δ' ἂν ὀφέποτε, καθ' οἰοδῆτινα τρόπον κινήσει, δελεήσει ἀναμοχλεύ-
 σαι, καὶ ἀνατρέψαι, καὶ μετακινήσαι, καὶ διασεῖσαι λόγῳ ἢ ἔργῳ τὴν ἐκκλησιαστικ-

κὴν φιλοτιμίαν καὶ ἐλευθερίαν τῆς ἱερᾶς ταύτης μονῆς, καὶ ἀδειτῆσαι τὰ ἐν τοῖς πατριαρχικοῖς ἐμπαριεχόμενα γράμματα, καὶ λυπῆσαι, ἢ ζημιῶσαι τοὺς πατέρας αὐτῆς, ὁ τοιοῦτος ὁποῖός ἂν εἴη τάξεως, ἱερτικῆς δηλαδὴ, ἢ ἀρχιερατικῆς, ἢ τῆς κοσμικῆς πολιτείας, ἀρχῶν, ἢ ἀρχόμενος, ἀφορισμένος εἴη ἀπὸ Θεοῦ Κυρίου Παντοκράτορος, καὶ κατηραμένος καὶ ἀσυγχώρητος, καὶ ἄλυτος μετὰ θάνακτον, καὶ προκοπὴν οὐ μὴ ἴδοι πώποτε, καὶ τοιαῖς πατριακαῖς καὶ συνοδικαῖς ἀρχαῖς ὑπόδικος.

«Ὅθεν εἰς ἐνδειξὴν ἐγένετο καὶ τὸ παρὸν ἡμέτερον πατριαρχικὸν σιγιλλιῶδες ἐν μεμβράναις ἐπικυρωτικὸν γράμμα καὶ ἐπεδόθη τῇ διαληφθείσῃ ἱερᾷ μονῇ τοῦ παμμεγίστου Ταξιάρχου.

«Ἐν ἔτει σωτηρίῳ ρψιβ-ω μηνὶ Νοεμβρίῳ, ἰνδικτιῶνος ς-ης.

«† Κύριλλος ἐλέφ Θεοῦ ἀρχιεπίσκοπος Κωνσταντινουπόλεως, Νέας Ῥώμης, καὶ Οἰκουμενικὸς Πατριάρχης».

«Ὅτι ἡ μονὴ Ρουκουνώτου ἦτο σταυροπηγιακὴ ἤδη ἐπὶ Ματθαίου Α' τοῦ ἀπὸ Κυζίκου χρηματίσαντος Οἰκουμενικοῦ Πατριάρχου ἐν ἔτεσι 1396—1410, τεκμηριωμεθα ἀδιστακτικῶς ἐκ τῶν ἐξῆς.

Τὸ προκείμενον σιγίλλιον ἐγένετο εἰς ἀνανέωσιν καὶ ἐπικύρωσιν δύο ἄλλων προηγουμένων σιγιλίων, ἅτινα ἀποκαλοῦνται ἐν τῷ σιγίλλῳ τοῦ Κυρίλλου Δ' «γράμματα παλαιγενῆ τῶν πρὸ ἡμῶν ἀγιωτάτων πατριαρχῶν», καὶ «ἐξ ὧν τὸ ἐν πρὸ χρόνων σχεδὸν πού ἑκατὸν αὐτῇ» (τῇ μονῇ Ρουκουνώτου) «ἐπεβραβεύθη ὑπὸ τοῦ κατ' ἐκείνο καιροῦ τὰς πατριαρχικὰς ἡγίας διεζωσμένου... κυρ Νεοφύτου, ὅπερ ἐγένετο τέως εἰς ἐπικύρωσιν καὶ βεβαίωσιν ἄλλου γράμματος ἀρχαιοτέρου τοῦ ἀγιωτάτου Πατριάρχου κυρ Ματθαίου...».

Εἰκόζω ἄρα ὅτι τῶν δύο τούτων σιγιλίων τὸ μὲν ἐξεδόθη ὑπὸ τοῦ Πατριάρχου Νεοφύτου Β' τοῦ ἀπὸ Ἀθηνῶν καὶ πθανώτατα κατὰ τὴν δευτέραν αὐτοῦ πατριαρχίαν, μεταξὺ δηλονότι τῶν ἐτῶν 1608—1614, ἦτοι ἑκατὸν πού χρόνους πρὸ τοῦ ἐν ἔτει 1712 ἐκδοθέντος σιγιλίου Κυρίλλου τοῦ Δ'. Τὸ δὲ ἕτερον, τὸ ρητῶς χαρακτηριζόμενον ὡς ἀρχαιότερον, ἀδιστακτικῶς φρονῶ ὅτι δὲν ἐξεδόθη ὑπὸ Ματθαίου τοῦ Β', ἀλλ' ὑπὸ Ματθαίου τοῦ Α' τοῦ ἀπὸ Κυζίκου μεταξὺ τῶν ἐτῶν 1396—1410· διότι ἀφ' ἐνός μὲν ἀμφοτέρα τὰ σιγίλλια ἐκεῖνα ἀποκαλοῦνται διὰ τοῦ ἐκφραστικωτάτου ἐπιθέτου παλαιγενῆ, κυριώτατα χάριν, ὡς εἰκόζω, τοῦ πρώτου καὶ δὴ ἀρχαιοτέρου, καθὼ ἐκδοθέντος προδήλως ὑπὸ Ματθαίου τοῦ Α', καὶ ἀφ' ἑτέρου, διότι τῶν πατριαρχῶν Ματθαίου τοῦ Β' καὶ Νεοφύτου τοῦ Β' συμπίπτουσῶν μεταξὺ τῶν ἐτῶν 1595 ἢ μᾶλλον ἴσως 1596 μέχρι τοῦ 1612 λήγοντος, ἢ ἴσως μέχρι καὶ τοῦ 1613, ἐὰν τὸ ἀρχαιότερον τῶν σιγιλίων εἶχεν ἐκδοθῆ ὑπὸ Ματθαίου τοῦ Β', ὁ Πατριάρχης Κύριλλος ὁ Δ', ἢ ὀρθότερον οἱ πεπειραμένοι γραμματεῖς τῶν Πατριαρχείων θὰ ἔγραφον ἀπλούςστατα, ὅτι ἀμφοτέρα τὰ πατριαρχικὰ ἐκεῖνα γράμματα πρὸ χρόνων πού ἑκατὸν ἐπεβραβεύθησαν τῇ μονῇ κτλ.

Ἄλλως τε παλαιγενῆ ἐπεκλήθησαν εὐλόγως τὰ σιγίλλια ἐκεῖνα, κυριώτατα κατ' ἐμὲ διότι τὸ ἕτερον αὐτῶν ἀνήρχετο εἰς τοὺς πρὸ τῆς ἀλώσεως τῆς Κωνσταντινουπόλεως χρόνους. Ἐπίκουροι δὲ τῇ γνώμῃ μου βαίνουσιν, ὡς φρονῶ, καὶ αἱ ἐξῆς ἐν τῷ σιγίλλῳ Ματθαίου τοῦ Α' ἀπαντῶσαι φράσεις: «ὡς πάλαι πρὸ πολλῶν χρόνων τὴν ἐλευθερίαν καὶ ἀδουλασίαν πλουτήσασα (ἡ μονὴ) μετὰ

καὶ τοῦ μετοχίου αὐτῆς» καὶ «ἔχουσι τὴν παντελῆ ἐλευθερίαν καὶ ἀδουλωσίαν ὡς πρόπαλαι διετάχθησαν». Ἐκτός δὲ τούτων οὐδόλως θὰ ἐκρίνοντο οὐδὲ θὰ ἐλέγοντο «παλαιγενῆ» ἀμφοτέρω τὰ σιγίλλια ἐκεῖνα ἐν ἀμφοτέρω μόνον «πρὸ χρόνων που ἐκτὸν εἶχον ἐκδοθῆ», ἄλλως τε δὲν δύναμαι νὰ εικάσω τίνα εὐλογον αἰτίαν εἶχε Νεόφυτος ὁ Β' νὰ ἐκδώσῃ σιγίλλιον «εἰς ἐπικύρωσιν καὶ βεβαίωσιν ἄλλου», ἐκδοθέντος πρὸ ὀλιγίστων ἐτῶν καὶ δὴ ὑπ' αὐτοῦ σχεδὸν τοῦ προκατόχου του, ὅτε ὁμῶς δὲν θὰ τὸ ἐχαρακτήριζε βεβαίως ὡς ἀρχαιότερον.

Τὸ ἐκ τούτων ἄρα ὡς ἀρχαιότερον γνωριζόμενον σιγίλλιον τῆς μονῆς Ρουκουινιώτου ἦτο τὸ ἐκδοθὲν ὑπὸ τοῦ Πατριάρχου Ματθαίου Β' τοῦ ἀπὸ Κυζίκου μεταξὺ τῶν ἐτῶν 1396—1410. Ἄγνωστον δὲ ἂν τότε τὸ πρῶτον ἐγένετο σταυροπηγιακῆ ἢ μονῆ. Καθὰ ὁμῶς ἀδιστακτως φρονῶ, ἐξ ἐπιτοπίων ἐξάγων μακρῶν παρατηρήσεων, ἃς περιττὸν θεωρῶ νὰ ἐκθέσω ὧδε, ἡ μονὴ ἔχει κτισθῆ κατὰ τοὺς αἰῶνας Ε'—Ζ'.

Κατὰ τίνα δὲ παράδοσιν ἐστασίασάν ποτε ἐπὶ τῶν βυζαντιακῶν χρόνων οἱ μοναχοί, ὧν οἱ πλείστοι ἀπεχώρησαν τῆς μονῆς καὶ διαιρεθέντες κατὰ ομάδας διενεμήθησαν εἰς ἄλλα ἐπίσης ἀρχαῖα ἐν τῇ νήσῳ μονύδρια. Τινὰ μάλιστα τούτων μέχρι σήμερον διὰ τοῦτο μετόχια τάχα λέγονται τῆς μονῆς Ρουκουινιώτου, καίτοι ἀπὸ τῶν ἀρχῶν τοῦ παρελθόντος αἰῶνος ἤδη διελύθησαν. Τούτων εἰσὶν ἄλλα τε καὶ τὸ τῶν ἁγίων Ἀναργύρων, τὸ τοῦ ἁγίου Φιλήμονος καὶ τὸ τῆς Παναγίας Ξισώτισσας, περὶ οὗ προαγομέθη νὰ διαλάβωμεν. λαμβάνοντες ἀφορμὴν ἐκ τοῦ παρατεθέντος ἀνωτέρω σιγίλλιου Κυρίλλου τοῦ Δ', καὶ δὴ ἐκ τοῦ ἐν αὐτῷ χωρίου: ὅτι δηλαδὴ «τὰ παλαιγενῆ πατριαρχικὰ γράμματα προσήνεγκον. . . . ἐκ μέρους τῆς ρηθείσης μονῆς Χριστιανοὶ ἐκ τῆς Σ(ύ)μης πολλοὶ τὸν ἀριθμὸν ὄντες. . . .».

Καὶ περιέργω μὲν ἴσως τῶνόντι θέλουσι φανῆ τοῖς πολλοῖς τὰ ἀνωτέρω· ἀλλ' ὅταν ἀναλογισθῆ τις ὅτι οἱ Συμαῖοι ἀπὸ τῶν βυζαντιακῶν χρόνων καὶ ἐφεξῆς ἐκέκτηντο ἀξιόλογον ναυτιλίαν καὶ ἀξιόλογον ἄκτοπλοῖαν, αἵτινες καὶ προστασίας ἀπῆλθον παρὰ τῆς Κρητικῆς Πολιτείας καὶ κατόπιν παρὰ τῆς Ἑνετικῆς Δημοκρατίας¹⁾, εὐκόλως δύναται νὰ κατανοήσῃ ὅτι τοὺς «πολλοὺς Χριστιανοὺς ἐκ τῆς Σύμης» ἀπετέλουν τὰ πληρώματα μεγάλων πλοίων συμαϊκῶν, ἢτοι φεργάδων ἢ φεργάδων, ὡς τὰς ἀπεκάλουν, αἵτινες ἔτυχον κατὰ τὸ φθινώπωρον τοῦ ἔτους 1712 προσωρμισμένα ἐν Κωνσταντινουπόλει· εἰς δὲ τὰ πληρώματα ἐκείνων δεόν νὰ προσθέσωμεν καὶ ἑτέρους Συμαῖους, χάριν ἐμπορίου ἐκεῖ εὐρεθέντας, ὡς καὶ ἄλλους ἔτι Συμαῖους, ὑπηρετοῦντας εἰς πολεμικὰ τῆς Τουρκίας πλοῖα.

Περὶ τινῶν τοιούτων συμαϊκῶν φεργάδων γίνεται λόγος ἐν τῷ ἐφεξῆς καταχωρουμένῳ ἐγγράφῳ, ἀποκαμμένῳ ἐν τοῖς ἀρχείοις τῆς μονῆς Ρουκουινιώτου.

Ἐν ἀρχῇ τοῦ ἐγγράφου εἶναι τεθειμένη σφραγίς, ἐκτυπωθεῖσα πολὺ σκοτεινῇ διακρίνει τις ὁμῶς ἐν αὐτῇ τὴν Παναγίαν ἐπὶ θρόνου, πρὸ τοῦ ὁποίου γονυπετοῦσιν ἄγγελοι ἢ ἄλλα πρόσωπα· ἡ σφραγίς δὲ ἐτέθη, διότι ὁ διαθέτης, μοναχὸς γέρον, δὲν ἐδύνατο νὰ ὑπογράψῃ καὶ τὴν λέγει ἰδικὴν του, διότι ἦτο

1) Ὅρα ἐν «Βυζαντινοῖς Χρονικοῖς» τόμῳ XII τοῦ 1905 Δημοσθ. Χαβιαρᾶ «Μελέται περὶ τῆς νήσου Σύμης» Α' § 9.

ἐπιστάτης τοῦ μονυδρίου τῆς Παναγίας τὸ Ἔϊσος, ἐν ᾧ διέμενον ὥστε ἄρα τὸ μονύδριον εἶχεν ἰδίαν σφραγίδα. Δὲν ἐφύλαξα τὰς ἐν ταῖς ὑπογραφαῖς πολυλὰς ἀνορθογραφίας καὶ τὰς ὀλίγας ἐν τῷ κειμένῳ.

Εἰς τὸ ἔγγραφον τοῦτο, ἢ μάλλον διαθήκη, εἰσὶν ὑπογεγραμμένοι καὶ ὅσοι ἔτυχον ἐν Σύμῃ παρόντες ἐκ τῶν πλοίαρχων τῶν φεργάδων, εἰς ἃς ἦτο συνδιοκτικῆς, ἧτοι εἶχε μερίδια, ὁ διαθέτης Ἰωσήφ μοναχός. Οἱ πλοίαρχοι οὗτοι ὑπογράφουσι, δηλοῦντες ὅτι στέργουσιν.

Ἀναγκαίως ἔκρινα νὰ προτάξω τοῦ ἐγγράφου καὶ τὰς ἐξῆς ἐπεξηγηματικὰς σημειώσεις:

«Ρείσης» λέξις τουρκικὴ = κυβερνήτης, πλοίαρχος. «Νάκτιν ἄσλανιά», κατὰ γραφικὸν λάθος ἀντὶ «νάκτιν ἄσλανία». Ἀσλανία ἐκ Σύμῃ ἐλέγοντο εἶδος νομισματος τουρκικοῦ, οὗ ἡ ἐπωνυμία προῆλθεν ἐκ νομισματος περσικοῦ, οὕτως ὀνομαζομένου, διότι ἔφερε τὸ περσικὸν σύμβολον: τὸ ἄσλανι ἧτοι τὸν λέοντα. Ὁ ἀείμνηστος Ἄ. Π. Κεραμεὺς μοι ἐσημείωσεν, ὅτι «νάκτι ἄσλανι» εἶναι λέξεις περσικαί· καὶ νάκτι = μετρητά, ἧτοι κεφάλαιον· ἐν τῷ προκειμένῳ ἔγγραφῳ ἄσλανία ἐννοοῦνται φλωρία χρυσῆ τουρκικὰ ἢ περσικὰ ἐκ τῶν βαρυτέρων καὶ δὴ ἐχόντων πλείονα ἄξιαν, ἄγνωστον ἔμοιγε. ἐπὶ τούτῳ ἐφύλαττεν αὐτὸ αὐτούσια ὁ μοναχός Ἰωσήφ. Ἐν Σύμῃ ὑπῆρχε καὶ παροιμία:

«ἔκαμεν (ὁ δῆλον) τ' ἄσλανία ζολότταις», ἐπὶ ἐμπόρων ζημιουμένων ἐξ ἀνοήτων ἐπιχειρήσεων.

Δὲν εἶναι ἴσως ἄσκοπον νὰ προσθέσω ὡς ὅτι παρὰ τῷ λαῷ τῆς Σύμης ἀπέμειναν ἀπὸ τῶν μεσαιωνικῶν χρόνων ἀναφερόμενον εἰς τὰς πειρατείας τῶν χρόνων ἐκείνων τὸ ἐξῆς δίστιχον:

«Ὀμπρός πάει τὸ περγαντί καὶ πίσω ἡ φρεγάδα·

· Ἐστὸ κρούσας θέλω νὰ βγοῦμεν αὐτὴν τὴν ἐβδομάδα.»

Περγαντί, εἶδος πλοίου, μικροτέρου τῆς φεργάδας.

(Τύπος σφραγίδος).

«Ἐπειδὴ τοῖς πᾶσιν ἀνθρώποις ὁ θάνατος ἀδελός, φοβούμενος καὶ γὰρ ὁ Ἰωσήφ μοναχός τὸ τοῦτου ἄφρον, ποιῶ τὴν παρούσάν μου διάταξιν, σῶας ἔχων τὰς φρένας καὶ ὑγιεῖς, καὶ θέλω νὰ ἦναι βεβαία ἐν παντὶ κριτηρίῳ καὶ δικαιοσύνῃ· ἐν πρώτοις παραδίδω τὴν ψυχὴν μου τὴν ἀμαρτωλὸν εἰς χεῖρας θεοῦ μετὰ δὲ ταῦτα ἔστωντας καὶ νὰ ἦμαι καλόγηρος τοῦ μοναστηρίου τοῦ μεγάλου Ταξιάρχου, ὅ,τι καὶ ἂν με εὐρίσκειται, κἂν τε πολὺν κἂν τε ὀλίγον, νὰ ἦναι ἰδιός μου κληρονόμος, ὡσάν νὰ ἦμουν καὶ ἐγώ, ὁ μέγας Ταξιάρχης καὶ οἱ ἐν αὐτῷ εὐρισκόμενοι ἱερομόναχοι καὶ μοναχοὶ νὰ τὰ ἐξουσιάζουν ἐπιτροπικῶς μὲ λογαριασμόν διαγράφως. μάλιστα ἔχω καὶ μερικὰ μερτικὰ εἰς ταῖς ἐδικαίς μας φεργάδας ταῖς συμμακαίς:

«(1) εἰς τοῦ χατζῆ Κώνστα τοῦ Σπανοῦ τὴν φεργάδα μερτικὸν ἕνα·

«(2) εἰς τοῦ χατζῆ Φώτη τοῦ πατρὸς Καλοδοῦκα τὴν φεργάδα μερτικὸν ἕνα·

«(3) εἰς τοῦ Γεωργίου τοῦ Μουστακιοῦ τὴν φεργάδα μερτικὸν ἕνα·

«(4) εἰς τοῦ χατζῆ Νικόλα τοῦ Μανταλιοῦ μερτικὸν ἕνα·

«(5) εἰς τοῦ Κυριακοῦ Ῥεῖς μερτικὸν ἕνα·

«(6) εἰς τοῦ Γεωργίου Ῥεῖς τοῦ Ῥαμοῦ μερτικὸν ἕνα·

«(7) καὶ τοῦ χατζῆ Γεώργη τὴν φεργάδα μερτικὸν ἕνα· τῶν ὁποίων μερ-

τικῶν τῶ μαζούλι λαμβάνων το, ὁ ἐπίτροπος τοῦ μεγάλου Ταξιάρχου, ἀνίσως καὶ χρειάζεται κυβέρνησιν τὸ μοναστήριον εἰς τὴν περιοχὴν του, ἦτοι τὸ μετόχιον ἢ Παναγία τὸ Ξίσος, νὰ ἐξοδεύσῃ ὁ ἐπίτροπος διαγράφως νὰ μὴν χαλάσῃ. Ἐχῶ ἀκόμα ξέχωρα νάκτην ἀλλανὰ τὸν ἀριθμὸν 140, τὰ ὅποια τὰ δίδω διὰ μνημόσυνόν μου εἰς τὸ μοναστήριον τοῦ μεγάλου Ταξιάρχου νὰ μνημονεύωμαι μάλιστα καὶ τὰ ἄνωθεν μετρητά, ὡσὰν τελειωθῇ τὸ μοναστήριον ἦτοι ἢ Παναγία τὸ Ξίσος, πάλιν νὰ τὰ ἐξουσιάζῃ ἢ μετάνοιά μου ὁ μέγας Ταξιάρχης, οἱ ἀδελφοί μου οἱ καλογέροι τοῦ αὐτοῦ μοναστηρίου. Προσέτι μὲ νὰ ἔλθουν μερικοί, ὅ τε χατζῆ Γεώργης καὶ ὁ Μιχάλης τοῦ Καντούνια, λείποντας οἱ οἰκοκυροὶ τῶν μερτικῶν καὶ κρηαβοκυρήδες ὁμοῦ καὶ ὁ ἡγούμενος τοῦ μοναστηρίου καὶ ὁ ἐπίτροπος τοῦ μοναστηρίου, ἔγραψεν ὁ Μιχάλης τοῦ Καντούνια διαθήκην νὰ ἦναι ἄκυρος καὶ εἰς οὐδὲν νὰ λογίζεται, ἔστωντας καὶ νὰ μὴν ἦμουν εἰς τὸν νοῦν μου. Καὶ διὰ μνημόσυνόν μου δίδω τοῦ Ἀρχιερέως τὸ μερτικόν ὅπου ἔχω εἰς τοῦ χατζῆ Φώτη τοῦ παπα Καλοδοῦκα τὴν φραγάδα καὶ διὰ τὸ βέβαιον ἔδωσα τὴν παροῦσάν μου διαθήκην εἰς τὸ μοναστήριον τοῦ μέγα Ταξιάρχου τοῦ Ρουκουνιώτη.

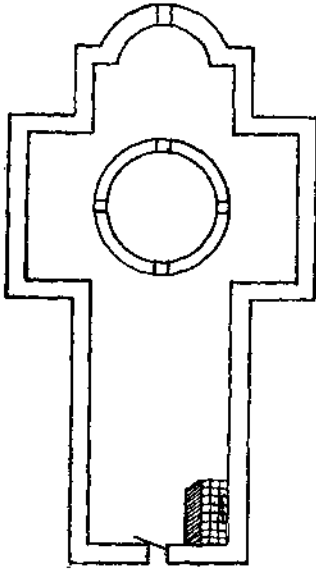
αψιν/ Ἰαννουαρίου ια'.

διὰ τὸ βέβαιον βάλλω καὶ τὴν βούλλαν μου.
 Χατζῆ Κώνστας ρείσης τοῦ Σπανοῦ στέργω
 Κυριακὸς ρείσης στέργω
 Χατζῆ Νικόλας Μαντάλη στέργω
 Χατζῆ Φώτης τοῦ Σακελλάρη μάρτυρας
 Γεώργης τοῦ Ραμοῦ στέργω
 Χατζῆ Γαβριήλ μάρτυς
 Καλοδοῦκας Τσομπάνης μάρτυς
 Ἰωάννης τῆς Ἀστράδενας μάρτυρας
 Κώνστας Κατακράς μάρτυς
 Ἰω. τοῦ Ἀγαπητοῦ παπα Σκευοφύλακα μάρτυς
 Διάκω Ἰωαννίκιος Μαυροπέτζη μάρτυς
 Ματθαῖος Ἱερομόναχος καὶ Ἠγούμενος ἔγραψα».

Τὸ μονύδριον τῆς Παναγίας Ξισώτισσας, τιμώμενον ἐπὶ τῇ μνήμῃ τῶν Εἰσοδίων τῆς Θεοτόκου, ἀπετέλει ἀρκετὰ εὐρὴ τετράγωνον, κτίσμα τῶν Βυζαντιακῶν χρόνων καὶ ἔχον τείχη ὑψηλὰ καὶ στερεώτατα μετὰ ὀλίγων μικρῶν κελίων. Καίτοι ἐν τῷ μέσῳ μικρᾶς κοιλάδος, ἥτις καλεῖται Ξίσος, ἀπέχει δὲ μόλις ἡμίωρον τῆς τε πόλεως Σύμης καὶ τῆς μονῆς Ρουκουνιώτου.

Κατὰ τοὺς χρόνους τῶν Ἰπποτῶν τῆς Ρόδου καὶ κατὰ τοὺς μετέπειτα χρόνους μόλις συνετηρεῖτο ὀλίγιστα μόνον στρέμματα γῆς περὶ αὐτοῦ ἀνήκον αὐτῷ. Ἐπισκευασθὲν ἀνελώμασι τοῦ μοναχοῦ Ἰωσήφ διατηρεῖτο ὡς μετόχιον ἀνεπίσημον, οὕτως εἰπεῖν, τῆς μονῆς τοῦ Ρουκουνιώτου, ἐπιμελεῖσθαι κυρίως εὐλαβῶν ἱερομόναχων καὶ μοναχῶν, εἰτινας προστίμων νὰ δικαιοῦνται ἐν αὐτῷ. Ἀλλὰ κατὰ τοὺς χρόνους τῆς ἐλληνικῆς ἐπανστασίας διελύθη καὶ ἐγκατελείφθη τὰ τείχη του καὶ τὰ κελία του κατέρρευσαν διατηρεῖται ἤδη μόνον ὁ ἐν τῷ μέσῳ αὐτοῦ ἀπλοῦς κομφὸς ἀρχαῖος ναὸς βυζαντιακοῦ ρυθμοῦ ἐν σχήματι σταυροῦ μετὰ τρούλλου, κατὰ τὸ παρατιθέμενον σχεδιάγραμμα, ἔχων μέγιστον μῆκος μέτρων 11.50 καὶ μέγιστον πλάτος μέτρων 6. Εἶχεν

ἀξιολόγους τοιχογραφίας, αἵτινες ἀτυχῶς κατεστράφησαν ἐντελῶς κατὰ τὰς πρὸ τριακονταετίας περίπου γενομένης ἐσωτερικῆς ἐπιδιορθώσεις ὑπὸ Συμαίων, εὐλαβῶν μὲν ἀλλ' οὐδόλως φειδομένων τῶν παλαιῶν κειμηλίων. Εἶναι ἤδη ἀπλοῦν ἐξωκλήσιον.



Εἰκὼν 12.

κόσμου· δεινῶς δὲ μεταμέλομαι, διότι ἀνέβραλον ν' ἀντιγράψω αὐτάς. "Ἠλπίζον ὅτι θὰ ἐσέβοντο ὅλοι κοινῶς αὐτάς· ἀτυχῶς ἠπατώμην.

7. Ἐπὶ κίονος μαρμαρίνου ὕψους μ. 2, πλὴν τοῦ κιονακράνου, ἐκτισμένον κατὰ τὸ ἤμισυ ἀριστερόθεν τοῦ δεσποτικοῦ θρόνου ἐν τῷ ναῷ τῆς ἱερᾶς μονῆς τοῦ Ταξιάρχου Μιχαὴλ Πανοριμίτου.

Τὸ μὴ εὐτετελισμένον μέρος τῆς περιφερείας τοῦ κίονος εἶναι μ. 0,67· διὰ τοῦτο μέρος τῆς ἐπιγραφῆς καλύπτεται, καθὼς κεχαραγμένον ἐπὶ τοῦ ἐντετελισμένου μέρους τοῦ κίονος.

Παραθέτω πανομοίωτον αὐτῆς ἐξ ἐκτύπου.

"Υψὸς τῶν γραμμάτων 0,023—0,06.

Ἐξέγραψα:

ΕΡΕΥΧΙC
ΩΔΟΤΟΥ
ΚΥΡΙΑΚΟΥ

Ἀνεγνων:

[Υπ] ἐρ εὐχ(ῆ)ς
[Θε](ο)δοῦτου
[καί:] Κυριακοῦ.

1) Βλέπε «Ἡ νῆσος Ρόδος ὑπὸ Ε. Billiotti καὶ Abbé Coltré, μετὰφρασις Μαλλιάρακη καὶ Καραβοκοροῦ, ἐν Ρόδῳ 1881», τόμ. Β', σελ. 210—212. Τῶν λιγδοεικῶν πιάτων πληθὸς ὑπῆρχε καὶ ἐν Σύμῃ· διατηροῦντο δὲ ἀνηρημένα ὡς «κοσμήματα ἀπαραίτητα οἰκιῶν» ἐπὶ τῶν τοίχων αὐτῶν· κατὰ ἑκατοντάδας ἀγορασθέντα ὑπὸ ἐντοπίων καὶ ξένων, μεταφέρθησαν καὶ ἐπωλήθησαν εἰς Εὐρώπην ἀντὶ ἀδρῶν τιμῶν. Κατὰ τὸ ἔτος 1869 οὐδεμία σχεδὸν τῶν τοιαύτων παροψίδων ἔμεινεν ἐν Σύμῃ.

8. Ἐπὶ ὁμοίου μαρμαρίνου κίονος, ἐντεταχισμένου ἐπίσης κατὰ τὸ ἤμισυ ἀπέναντι ἀκριβῶς τοῦ προηγουμένου ἐν τῷ αὐτῷ ναῷ, ὡσάυτως μέρος τῆς ἐπιγραφῆς, καὶ δὴ τὸ σπουδαιότερον καλύπτεται ἐντεταχισμένον. Παραθέτω πανομοιότυπον αὐτῆς ἐξ ἐκτύπου.

Ὑψος τῶν γραμμάτων 0,022—0,055.

Ἐξέγραψα:

ΕΓΕΝΕ
ΕΠΙΩ
ΕΙΜΩΝ
ΦΑΥΣΤΟ
ΙΙΙCΓ

Ἀνέγγων καὶ συνεπλήρωσα:

Ἐγένε[το ὁ ναός (ἢ τὸ ἔργον)]
ἐπὶ Ἰω[άννου ἐπισκόπου (;)]
(ἢ)μῶν [δαπάναις (ἢ ἐπιστατούντων)]
Φαύστο[υ]
Πιστ[τοῦ]

Αἱ ἐπιγραφαὶ αὗται σπουδαίως συμβάλλουσι εἰς τὴν ἱστορίαν τῆς μονῆς Πανορμίτου, ἐὰν ἡ συμπλήρωσις μάλιστα τῆς δευτέρας θεωρηθῇ ἐπιτυχής. Παρέλειψα δὲ νὰ περιλάβω αὐτάς εἰς τὴν περὶ τῆς μονῆς πραγματείαν μου, καθὸ ἀποστείλας αὐτάς πρὸς δημοσίευσιν ἐν τοῖς «Βυζαντινῶν Χρονικοῖς»¹⁾, διὸ ἀναγκαῖον ἡγοῦμαι νὰ εἶπω περὶ αὐτῶν ὀλίγα τινά.

Φρονῶν ὅτι αἱ ἀνωτέρω ἐπιγραφαὶ ἀνήκουσι μᾶλλον εἰς τὸν Ε' αἰῶνα ἀπὸ Χριστοῦ, τολμῶ νὰ εἰκάσω ὅτι ἀναφέρονται εἰς τὴν οἰκοδομὴν τοῦ ἀρχαιοτέρου ἐν Πανόρμῳ ναοῦ τῶν Ταξιαρχῶν. Ἀλλὰ τοῦτο θέλει δειχθῆ, ὅταν ποτὲ καταστῇ δυνατὴ ἡ πλήρης ἀνάγνωσις τουλάχιστον τῆς ὑπ' ἀριθμῷ 8ῳ ἐπιγραφῆς.

Ἐάν δὲ ἀποδειχθῇ ὀρθὴ ἡ ἐμὴ συμπλήρωσις, θέλει βεβαιωθῆ ἅμα ὅτι ὁ πρῶτος ἐν Πανόρμῳ ναὸς τῶν Ταξιαρχῶν ἐκτίσθη ἐπὶ Ἰωάννου χρηματίσαντος ἐπισκόπου τῆς Ροδίων Μητροπόλεως περὶ τὰ μέσα τοῦ Ε' αἰῶνος ἀπὸ Χριστοῦ, ὅτι δὲ τοῦ ναοῦ τούτου λείψανα τυγχάνουσιν οἱ δύο προειρημένοι κίονες, οἵτινες κατὰ τὰς διαφόρους ἀνακκινίσεις τοῦ ναοῦ ἐντεταχίζαντο εὐλόγως ἐν τοῖς τέχεσιν αὐτοῦ κατὰ σύστασιν ἐκ παραδόσεως.

Ἐνταῦθα ἀρμόζει νὰ προσέσω ὅτι παρέλειψα ν' ἀναφέρω ἐν τῇ «Περιγραφῇ τῆς μονῆς» περὶ προστασίας αὐτῆς ὑπὸ τῆς Ἑνετικῆς Δημοκρατίας μετὰ τὴν κατάλυσιν τοῦ Κράτους τῶν Ἰπποτῶν τῆς Ρόδου ὑπὸ τῶν Τούρκων.

Καθὰ ἐξέθεσα προηγουμένως (ἐν σελίδι 165) οἱ Σωμαῖοι εἶχον σύμβασιν πρὸς προστασίαν τῆς ναυτιλίας τῶν ὑπὸ τῆς Ἑνετικῆς Δημοκρατίας. Ἐπειδὴ ὅμως εἰς τὸν λιμένα τῆς μονῆς τοῦ Πανορμίτου ἐσύχναζον πολλὰ πλοῖα, ἐδάτο

1) «Περιγραφή ἱστορικὴ καὶ τοπογραφικὴ τῆς ἐν Πανόρμῳ Σύμης ἱερᾶς Μονῆς τοῦ Ταξιαρχοῦ Μιχαῆλ, τῆς ἐπιλεγομένης τοῦ Πανορμίτου ὑπὸ Δημοσθένους Χαβιαρᾶ, ἐν Σάμῳ, 1911». σελ. 17, σημ. 10.

δὲ καὶ ἀσφαλείας αὐτῆ ἢ μονῆ ἀπὸ τῶν πειρατῶν, διὰ τοῦτο ἐπρονόησαν καὶ περὶ προστασίας αὐτῆς ὑπὸ τῆς πανισχύρου Δημοκρατίας. Ταῦτα βεβαιοῦνται ἐκ τοῦ ἀνάγλυφου (εἰκὼν 13), ὃπερ ἄλλοτε ἦτο ἐντετειχισμένον παρὰ τὴν πύλην τῆς μονῆς καὶ παριστᾷ τὸ σύμβολον τῆς δημοκρατίας, ἦτοι τὸν ἅγιον ἀπόστολον καὶ Εὐαγγελιστὴν Μᾶρκον ἐν μορφῇ πτερωτοῦ λέοντος ἐστεμμένον καὶ κρατοῦντος τὸ ἱερόν Εὐαγγέλιον.



Εἰκὼν 13.

Τὸ ἀνάγλυφον εἶναι ἐπὶ πλακὸς ἐκ μαρμάρου ὑπομέλανος, ἐχούσης πλάτος μέτρου ἑνός, ὕψος μ. 0,79 καὶ πάχος μ. 0.25.

(Ἔπεται συνέχεια ἐπιγραφῶν Σύμης).

Δημοσθένης Χαβιαρᾶς.

