

περιπατητικῆς φιλοσοφίας» κτλ. Ἐν τῷ φ. 380· «Καὶ ταῦτα μέντοι αὐτάρκως εἰλήχασιν ἐκ μείο Θωμᾶ τέρμα τοῦ Γαλατζίου ἐκ φυσικῆς. . . . Θεωρία ἐν χιλιοστῷ ἔτει ἐπτακοσίῳ ὀμάδι ἐπτὰ, μηνὶ Ἀνθυστηριῶνι, εἰκάδι πέμπτη ὥρᾳ ὑπῆρχε τρίτη».

Ἄ. Παπαδόπουλος-Κεραμεύς.

ΣΥΛΛΟΓΗ ΧΡΙΣΤΙΑΝΙΚΩΝ ΕΠΙΓΡΑΦΩΝ

καὶ περιγραφή χριστιανικῶν ἀρχαιοτήτων.

(Συνέχεια) ¹.

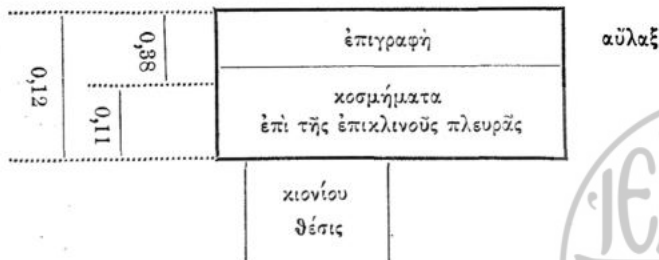
Β'. Νήσου Σύμης.

1.

Θραῦσμα πλακὸς ἐκ μαρμάρου ὑπομέλανος μετ' ἐπιγραφῆς καὶ ἀναγλύφων κοσμημάτων ῥυθμοῦ βυζαντιακοῦ. Συνείχετο μετ' ἄλλων παρομοίων πλακῶν ὡς ἀποδεικνύεται ἀπὸ τὸν πρὸς τὰ δεξιὰ αὐτῆς γωνιώδη αὐλακκα (κανάλι).

Εὐρέθη γενομένων ἐπιδιορθώσεων ἐν τῇ ἐν τῇ πόλει Σύμης ἱερᾷ ἐνοριακῇ ἐκκλησίᾳ τοῦ ἁγίου Δημητρίου κειμένη παρὰ τὴν ἀρχαίαν ἀκρόπολιν, καθὰ ἐγνώρισέ μοι ὁ ἐφημέριος αὐτῆς, πανοσ. ἱερομόναχος κ. Μακάριος Μπάρβας.

Ἐκ τοῦ σχήματος αὐτῆς φαίνεται, ὅτι ἡ πλάξ αὕτη ἀπετέλει μέρος γείσου ἢ διαζώματος ὑπὲρ τὴν ἁγίαν τράπεζαν ἢ τὴν πρόθεσιν τοῦ ἱεροῦ βήματος ἢ ἄλλο μέρος ἐκκλησίας ἀρχαιοτάτης· ἐπεστῆριξε δὲ στηλίδια ἥτοι κίονια, ὡς ἀποδεικνύει ἢ εἰς τὴν κάτω ἐπιφάνειαν τῆς πλακὸς μία θέσις ἢ σχηματίζουσα τετράγωνον ἐλαφρῶς ἔγκοilon, ἐν ᾧ ἐφηρμόζετο τὸ ἄνω μέρος τοῦ κιονοκράνου τοῦ στηλιδίου. Οὕτως αἱ τοιαῦται πλάκες ἦσαν διατεθειμέναι εἰς τρόπον, ὥστε ἢ ἐπιγραφή νὰ ἦναι ἀπέναντι ἀκριβῶς τοῦ ὀρθῶντος καὶ τὰ στοιχεῖα αὐτῆς κάθετα, τὰ δὲ ὑπὸ τὴν ἐπιγραφὴν κοσμήματα τοῦ πάχους τῶν πλακῶν ἐπικλινῆ πρὸς τὰ ἔσω· ἐπίσης κοσμήματα φέρουσι τὰ ἐκατέρωθεν τῆς θέσεως τοῦ κιονίου μένοντα ἐλεύθερα μέρη.



1) Ἴδε Βυζαντινὰ Χρονικά, τ. 15, 1908, 2-3, σελ. 444-450.



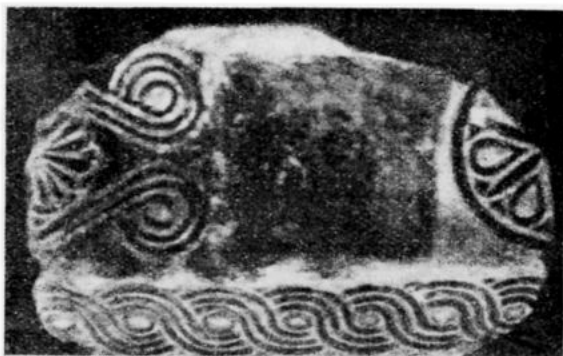
Ἡ ἄνω ἐπιφάνεια εἶναι οὐχὶ πολὺ ἐπιμελῶς ἐξοικονομημένη.

Ἐκ τοῦ θραυσομακτοῦ δὲν δυναμικὴ νὰ κρίνω, πόσον πλάτος εἶχον αἱ εἰρημμένα: πλάκες καὶ ἂν ἄνωθεν αὐτῶν ἦτο ἐκτισμένον τειχίον, ἀψὶς ἢ ἀετώμακ. Το θραυσμα ἔχει πλάτος 0,29, μῆκος 0,39 καὶ ὕψος ἢ πῆγος 0,12, πλάτος τῆς ἐπικλινοῦς πλευρᾶς 0,11. Ἡ ἐπιγραφὴ εἶναι κεχαραγμένη εἰς τὸ ἄνω μέρος τοῦ ὕψους, ἤτοι τῆς προσόψεως τῆς πλάκῃς καὶ κατέχει μέρος μῆκους 0,32 ἐπὶ πλάτους 0,038. Ὑψος τῶν γραμμάτων 0,014—0,025.

Ἐξέγραψα ΝΗΟΠΕΡΛΥΤΡΟΥΚΑΙΦΕ. Ἀνέγνων καὶ ἀνεπλήρωσα κατ' ἐμὴν εἰκασίαν: «(Ἐκτίσθη ἢ ἀνεκαίνισθη ἢ μ.) οὐκ [ὕ]περ λύτρου καὶ ἀφέεσεως τῶν ἀμαρτιῶν τῶν δούλων τοῦ θεοῦ τοῦ δεινῆ ἢ τῶν δεινῶν». Ἡ (πιγραφὴ νομίζω, ὅτι ἀνάγεται εἰς τὸν ε' ἢ τὸν ζ' αἰῶνα¹). Πραθῆτω ἐνταῦθα δύο πανομοιότυπα τοῦ ἀετώματος.



1.



2.

2.

Θραῦσμα ἢ μᾶλλον τεμάχιον ἐκ τοῦ χεῖλους ἐκκλησιαστικοῦ κεραμίου σκεύους, πιθανώτατα δὲ κολουμβήθρας μετ' ἐπιγραφῆς ἐπὶ τῆς ἐπιφανείας τοῦ χεῖλους. Εὐρέθη ἐν Ἐμπορείῳ (Νημποριῶ) τῆς Σύμης, ἐνθα ὑπάρχουσι διάφορα εἰρημια ἀρχαίων ἐλληνικῶν καὶ βυζαντικῶν χρόνων.

1) Ἡ Σύνταξις τῶν «Βυζαντινῶν Χρονικῶν» οὐκ ἐγκρίνει τὴν οὕτως ἀρχαίαν χρονολογίαν ἢ γὰρ γραφὴ τῆς ἐπιγραφῆς καὶ τὸ κοσμημα τοῦ δεξιῦν ἀετώματος προδίδωσι σφοδρὰ νεωτέρην ἑκατονταετηρίδα, οἷον 13-ην.



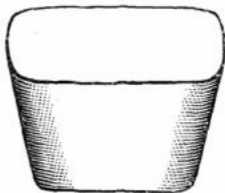
Ἐχει μῆκος 0,22, πλάτος 0,053, πάχος δ' ἔχει κατὰ τὸ χεῖλος 0,034, κατὰ δὲ τὸ λοιπὸν μέρος 0,016. Ἡ ἄργιλος εἶναι ἐλαφρῶς ὑπερύθρος. Ἡ ἐπιγραφὴ δὲν εἶναι ἀνάγλυφος, ἀλλ' ἐχαράχθη προδήλως διὰ σμυλίου ξυλίνου προτοῦ τεθῆ τὸ σκεῦος εἰς τὸν κλίβανον πρὸς ἐψῆσιν. Τὸ διασωθὲν τεμάχιον τοῦτο τῆς ἐπιγραφῆς ἦτοι τοῦ χείλους τοῦ σκεύους κατέχει μῆκος 0,193. Ὑψος τῶν γραμμῶν 0,009—0,016.

Ἐξέγραφα· ΓΙCΙΧΡΗCΤΟΝΠΒΑΠΤΗ. Ἀνέγνων καὶ ἀνεπλήρωσα· (ὄσ)κοι εἰς Χρ[ι]στὸν [ἐ]βαπτ[ι](<σθητε>)... .

Σημειωτέος ὁ σχηματισμὸς τοῦ ἡβαπτίσθητε (=ἐβαπτίσθητε), ἂν ὀρθῆ κριθῆ ἢ ἀνάγνωσις μου. Ταῦτα πρὸς εὐχερεστέραν ἀνάγνωσιν τῆς ἐπιγραφῆς, ἣτις ἄλλως τε γέμει παχυλωτάτων καθόλου ἀνορθογραφιῶν. Ἐκ τῆς ἐπιγραφῆς δεικνύονται βεβαίως, ὅτι τὸ ἀγγεῖον ἦτο ἱερὰ κολυμβήθρα. Ἐν τούτοις τὸ σχῆμα τοῦ τε χείλους καὶ τοῦ τεμαχίου ἐν γένει οὐδόλως ὑποδεικνύει, ὅτι τὸ ἀγγεῖον ἦτο ὅμοιον πρὸς τὰς σημερινὰς κολυμβήθρας, ἤγουν ὅτι εἶχε τὸ χεῖλος κυκλικὸν καὶ τὸ ἐμβαδὸν ἡμισφαιρικὸν περίπου· ἀπ' ἐναντίου μάλιστα φρονῶ, ὅτι προδίδει μᾶλλον ἀγγεῖον ἔχον τὸ ἄνοιγμα εὐρὺ καὶ ἐπίμηκες ἢ ὠσειδῆς καὶ βᾶθος ἦτοι χωρητικότητα ἀνάλογον.

Εἰς τοιοῦτου σχήματος καὶ τῆς δεούσης χωρητικότητος καὶ μεγέθους ἀγγεῖον χρησιμεῖον ὡς ἱερὰ κολυμβήθρα ὁ ἐπιδέξιος ἱερεὺς ἐδύνατο νὰ βαπτίζῃ τὰ βρέφη διὰ τριῶν καταδύσεων καὶ ἀναδύσεων κατὰ τὸ δόγμα τῆς Ὀρθοδόξου Ἀνατολικῆς Ἐκκλησίας, ἐνῶ τὴν σήμερον, ὡς παρετήρησα πολλαχοῦ, τὸ στρογγύλον σχῆμα τῆς ἱερᾶς κολυμβήθρας καὶ ἡ δυσανάλογος χωρητικότης αὐτῆς δὲν ἐπιτρέπει τῶντι τὴν κανονικὴν βάπτισιν τῶν βρεφῶν. Ὡστε ὁ ἱερεὺς εἰς ἐκάστην τῶν τριῶν καταδύσεων βυθίζει τὸ βρέφος δι' ἀμφοτέρων τῶν χειρῶν αὐτοῦ ἐντὸς τοῦ ὕδατος ἐν τῇ κολυμβήθρᾳ μέχρι τοῦ στήθους καὶ κρατῶν αὐτὸ οὕτω διὰ τῆς ἀριστερᾶς, διὰ τῆς δεξιᾶς λαμβάνει ὕδωρ ἐκ τῆς κολυμβήθρας καὶ καταχέει ἐπὶ τῆς κεφαλῆς τοῦ νηπίου, συμπληρῶν δῆθεν οὕτω ἐκάστην καταδύσιν. Τὸ χριστιανικὸν τοῦτο μνημεῖον, νομίζω, ὅτι δὲν εἶναι ἀρχαιότερον τοῦ δεκάτου αἰῶνος.

3.



3.

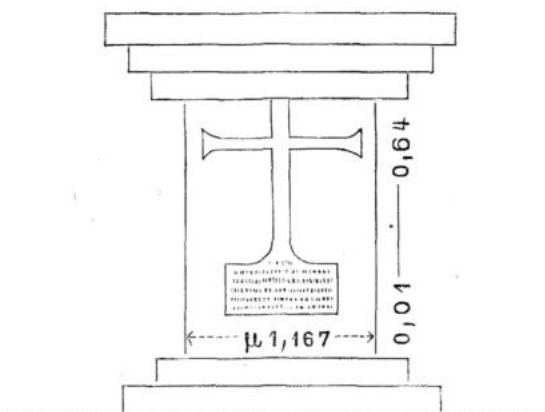
Θραῦσμα παρόμοιον τῶ προηγουμένῳ ἐκ τοῦ χείλους ἐκκλησιαστικοῦ κεραμίου ἀγγείου μετ' ἐπιγραφῆς ἐπὶ τῆς ἐπιφανείας τοῦ χείλους κεχαραγμένης ἐγκοίλου διὰ τοῦ αὐτοῦ ὄργάνου, δι' οὗ καὶ ἡ προηγουμένη. Ἐχει πλάτος 0,113, μῆκος 0,313. Πάχος ἔχει κατὰ τὸ χεῖλος 0,03, κατὰ δὲ τὸ λοιπὸν μέρος 0,013. Ἡ ἄργιλος εἶναι ἐλαφρῶς ῥοδόχρους ἐνθυμίζουσα τὴν τῶν ἀρχαίων Ἑλληνικῶν ἀμφορέων τῆς Ῥόδου. Τὸ διασωθὲν μέρος τῆς ἐπιγραφῆς καὶ τοῦ χείλους κατέχει μῆκος 0,298. Ὑψος τῶν γραμμῶν 0,009—0,015. Τὰ γράμματα εἶναι καλλίτερα καὶ παχύτερα τῶν τῆς προηγουμένης, ἂν καὶ τοῦ αὐτοῦ μεγέθους. Ἐξέγραφα· ΙΑΗCΤΕΡΟCΑΑΙΤΟΝΕΡΙΓΑΤΟΝΑ. Ἀνέγνων <Μ>α<ι>στορος (?) καὶ τ(ῶ)ν ἐργατ(ῶ)ν

α(ύτου). Τὸ τεμάχιον τοῦτο, ἂν καὶ εἶναι μεγαλύτερων ἀρκετὰ διαστάσεων ἢ τὸ προηγούμενον, ἔχει τὸ σχῆμα παρόμοιον καθόλου πρὸς ἐκεῖνο· ὄθεν ἄγομαι νᾶ ὑποθέσω, ὅτι καὶ τὸ ἀγγεῖον, ἐξ οὗ τὸ τεμάχιον τοῦτο, ἦτο κολυμβήθρα, ὅτε πιθανὸν εἶναι ὅτι εἰς τὴν λοιπὴν ἐπιφάνειαν τοῦ χείλους ἦτο κεχαραγμένον τὸ τροπάριον· «Ὅσοι εἰς Χριστὸν ἐβαπτίσθητε...» ἢ ἄλλο ῥητὸν σχετικὸν τῇ βαπτίσει, κατόπιν τοῦ ὁποίου ἐτέθη ἡ ἄνω ἐπιγραφὴ, ἣτις συμπληρωμένη εἶχεν ἴσως ὡς ἐξῆς περίπου· «Ἔργον (δεῖνα) μαίιστορος καὶ τῶν ἐργατῶν αὐτοῦ» (?).

«Μνήσθητι, κύριε, τοῦ δούλου τοῦ θεοῦ (δεῖνα) καὶ τῶν ἐργατῶν αὐτοῦ».

4.

Ἐπὶ κίονος κυλινδρικοῦ ἐκ λευκοῦ μαρμάρου, ὅστις χρησιμεύει ὡς κίων τῆς ἁγίας Τραπεζῆς τοῦ ἱεροῦ βήματας τοῦ ναοῦ τοῦ μονοδρίου τοῦ Ταξιάρχου Μιχαὴλ τοῦ ἐπιλεγομένου Κοκκιμήδη, ἣτις εἶναι ἐκτισμένη κατὰ τὸν ἐξῆς τρόπον διὰ πηλοῦ καὶ λίθων κοινῶν. Ὁ κίων ἔχει περιφέρειαν ἐν τῇ βάσει μέτρα 1,167 καὶ ὕψος ὅσον φαίνεται 0,64. Πρὸς τὰ ἀριστερὰ τοῦ σταυροῦ μέρος τοῦ κίονος εἶναι οὐχὶ κυλινδρικόν, ἀλλὰ ἐπίπεδον καὶ σχηματίζει τὸ ἐξῆς περίπου σχῆμα.



4.

Ἴσως ἐν τῇ θέσει ταύτῃ ὑπῆρχεν ἄλλη ἐπιγραφὴ ἢ ἀνάγλυφον ἀρχαῖον· ὑποπτεύω μάλιστα ὅτι ὁ κίων ἦτο βωμὸς ἀρχαῖος, ὡς καὶ ἄλλοι βωμοὶ καὶ κίονες μετ' ἐπιγραφῶν χρυσιμεύουσιν ὡς κίονες ἁγίων τραπεζῶν εἰς διαφόρους ναῖσκους ἐν Σύμῃ¹⁾. Ἡ ἐπιγραφὴ ὁμως εἶναι ἐγκεχαραγμένη ἐντὸς πλακίστιου ἤτοι μέρους ὀρθογωνίου παραλληλογράμμου ἀκολουθοῦντος τὴν κυλινδρικήν ἐπιφάνειαν τοῦ κίονος, ἐξέχοντος δὲ ἐλαφρῶς, ἄνωθι δὲ αὐτοῦ σταυρὸς ἐπίσης ἀνάγλυπτος ἐλαφρῶς. Τὸ ἐξέχον μέρος τῆς ἐπιγραφῆς, ἤτοι πλαίστιον ἔχει ὕψος 0,125

1) Ἐν Σύμῃ ἡ ὅλη ἁγία τράπεζα λέγεται παρὰ τοῦ λαοῦ τραπεζόφορος.

καὶ πλάτος 0,215. Ὁ ἄνωθεν αὐτοῦ σταυρός ἔχει ὕψος, ὅσον φαίνεται, 0,326, καθότι τὸ ἄνω μέρος τοῦ σταυροῦ καὶ τοῦ κίονος κρύπτεται περίκτιστον. Ἐπισυνάπτω πανομοιότυπον σχεδιάγραμμα τῆς ἐπιγραφῆς καὶ τοῦ σταυροῦ. Ὑψος τῶν γραμμάτων ἐλάχιστον 0,01, μέγιστον 0,201. Ἐξέγραψα:

+

██████████ Γ Α Ι ██████████

Ε Σ Ο Σ Ε Λ Λ Ο Ο ██████████

██████████ Ο Υ Σ Κ Α Ρ Π Ο Φ Ο

Ρ Η Σ Α Ι > Τ Ω Α Ρ Χ Α

██████████ Ε Λ Ω Κ Ι Ο Ι Α

†

ρ...αι

ἔσ(ω)σε

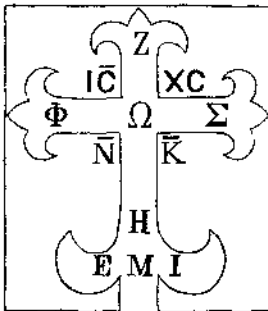
.ους καρποφο-

ρῆσαι τῷ ἀρχα(γ)

(γ)ῆλω κίονια.

5.

Σταυρός ἀνάγλυπτος ἐντὸς πλακίσιου ἐπὶ πλακὸς ἐκ λευκοῦ μαρμάρου, ἐντετειχισμένος ἀνωθι τῆς θύρας δωματίου τοῦ αὐτοῦ μονυδρίου τοῦ Κοκκιμῆδη, οὐπὲρ δωματίου μέρος εἶναι ἐκτισμένον ἐπὶ τοῦ ἱεροῦ βήματος τοῦ ναοῦ· ἡ θύρα τοῦ δωματίου τούτου βλέπει πρὸς νότον. Ἡ ὅλη μαρμαρίνη πλάξ ἔχει ὕψος 0,345 καὶ πλάτος, ὅσον φαίνεται, 0,76, καθότι δεξιόθεν καὶ ἀριστερόθεν εἶναι ἐκτισμένη ἐντὸς τοῦ τοίχου. Τὸ πλακίσιον, ἐν ᾧ ὁ σταυρός, ἔχει ὕψος 0,22 καὶ πλάτος 0,185.



5.

Ὑψος τῶν γραμμάτων 0,014—0,028.

†

IC	XC
N	K
ZOH	
ΦΩΣ	
EMI	

6. Τὸ μονύδριον τοῦ Κοκκιμῆδη καὶ αἱ ἐν Σύμῃ μοναὶ καὶ ναοὶ τῶν ἁγίων Ἀγγέλων.

Ἀμφότεραι αἱ ἀνωτέρω εἶναι, ὡς φρονῶ, τοῦ σ' ἢ τοῦ ζ' αἰῶνος μ. Χ.¹⁾ μᾶλλον ἀνάγονται εἰς τοὺς χρόνους, καθ' οὓς παρὰ τοῖς χριστιανοῖς ἅπασι κατέστη

1) Ἡ Σύνταξις τῶν Βυζαντινῶν Χρονικῶν νομίζει ταῦτα νεώτερα.

γενικόν το δόγμα περί τῆς ἀνωτάτης ἱεραρχίας καὶ περί τῶν τάγματων τῶν ἁγίων Ἀγγέλων.

Ἐν Σύμῃ ὑπάρχουσι ναοὶ τοῦ Ταξιάρχου Μιχαὴλ ὅχι μόνον ἀκριβῶς ἐννέα, ἰσαριθμοὶ δηλονότι πρὸς τὰ ἐννέα τμήματα τῶν ἁγίων Ἀγγέλων, ἀλλὰ καὶ ἐκτισμένοι εἰς θέσεις ἀναλόγους ἐπακριβῶς πρὸς τὴν εἰς τρεῖς τάξεις ἤτοι βαθμοὺς διαίρεσιν αὐτῶν διότι τρεῖς μὲν ναοὶ εἰσιν ἐκτισμένοι εἰς θέσιν παρὰ τὴν θάλασσαν καὶ δὴ παρὰ τοὺς καλλιτέρους λιμένας τῆς νήσου, τρεῖς δὲ ἐν θέσει ἐν μέσῳ περίπου τῶν κορυφῶν τῶν ὄρεων καὶ τῆς ἐπιφανείας τῆς θαλάσσης, καὶ δὴ εἰς ὕψος 150—200 μέτρων ἄνωθι αὐτῆς καὶ εἰς θέσεις ἐκ τῶν ὑψηλῶν τῆς νήσου καὶ δὴ εἰς ὕψος 500—600 περίπου μέτρων ἄνω τῆς ἐπιφανείας τῆς θαλάσσης, οὕτω Α' τάξις α' τοῦ Πανορμίτου ἐν τῷ ὠραιοτάτῳ λιμένι Πανόρμῳ. β' τοῦ Αὐλακιώτου ἐν τῷ λιμένι Πεδίῳ. γ' τῶν Μιχαηλιδακίων ἐν τῷ λιμένι Ἐμπορείῳ (Νημποριῷ). Δ' τάξις δ' τοῦ Θαρρινοῦ. ε' τοῦ Περιβιάτου. ς' τοῦ Ρουκκουινιώτου. Ζ' τάξις ζ' τοῦ Κουρκουινιώτου. η' τοῦ Καϊλιώτου. θ' τοῦ Κοκκιμήδη.

Τούτων ἐξ, οἱ ὑπὸ τὰ στοιχεῖα β', γ', δ', ε', θ' καὶ η', ἦσαν ἀνέκασθεν, ὡς μοι φαίνεται καὶ ὡς εἶναι καὶ τὴν σήμερον, ἀπλῶς ναοὶ ἤτοι ἐξωκλήσια, ἐκτὸς τοῦ β' καὶ γ', οἵτινες ἐν χρόνοις πολὺ προγενεστέροις ἦσαν ἀναμφιβόλως ἐνοριακκὴ ἐκκλησίαι αἰτίνας κατεστράφησαν ὑπὸ τῶν Σαρακηνῶν, ἀνεκτίσθησαν δὲ κατόπιν μικρότεροι, ὅπως καὶ ἄλλαι πολλαὶ ἐν Σύμῃ. Ὁ δὲ ὑπὸ τὸ στοιχεῖον α' εἶναι ἡ περιώνυμος ἐνοριακὴ μονὴ τοῦ Ταξιάρχου Μιχαὴλ τοῦ Πανορμίτου. Ὁ ὑπὸ τὸ στοιχεῖον ς' εἶναι στυροπηγιακὴ μονή. Ὁ ὑπὸ τὸ στοιχεῖον θ' τέλος εἶναι τὸ μονύδριον τοῦ Κοκκιμήδη, περὶ οὗ ἤδη πρόκειται καὶ ὅπερ ἄλλοτε ἦτο σταυροπηγιακὴ μονή. Ἀπαντες δὲ ἐορτάζουσι τὴν γ' Νοεμβρίου, ἐκτὸς μόνου τοῦ γ', ὅστις ἐορτάζει καὶ τὴν ς' Σεπτεμβρίου. Τὸ τοιοῦτο, ὡς φρονῶ, ἀποτελεῖ μοναδικὸν ἐν Σύμῃ παράδειγμα¹⁾ καὶ οὐδαμοῦ ἴσως ἄλλοθι ὑπάρχει δεύτερον οὐδὲ δύναται τις βεβαίως νὰ ἰσχυρισθῇ, ὅτι διαβλέπει ἐν αὐτῷ ἀπλῆν ἢ τυχαίαν σύμπτωσιν· ἄξιον δὲ παρατηρήσεως εἶναι, ὅτι ὁ λαὸς τῆς Σύμης φρονεῖ καὶ λέγει, ὅτι ὁ Πανορμιώτης (= Πανορμίτης), ὁ Αὐλακιώτης καὶ ὅλοι οἱ λοιποὶ ἐπάνυμοι τῶν ἐν Σύμῃ ναῶν τῶν Ταξιάρχων εἶναι ἀδέρφια· οὐδόλως ἄπορον, ὅτι ἐν τῇ λαϊκῇ παραδόσει ταύτη ὑπονοεῖται ἡ σχέσις τῶν περὶ ὧν ὁ λόγος ναῶν πρὸς τὰ τμήματα τῶν ἁγίων Ἀγγέλων. Πάντες δὲ οἱ ναοὶ ἔκτοτε θεωροῦνται ὡς ἀνήκοντες εἰς μόνον τὸν ἀρχάγγελον Μιχαὴλ καὶ πανηγυρίζουσι ὅλοι κοινῶς τῇ 8-ῃ Νοεμβρίου, μόνος δὲ ὁ παρὰ τὸν λιμένα Νημποριῶν φέρει τὸ παρὰδοξον ὄνομα Μιχαηλιδάκια (τά), δι' οὗ ὁ λαὸς τῆς Σύμης διακρίνει τὴν ἐορτὴν τῆς 6-ῃς Σεπτεμβρίου εἰς ἀνάμνησιν τοῦ ἐν Χώναις θαύματος τοῦ Ἀρχαγγέλου Μιχαὴλ, ἐορτάζει δὲ μόνος οὗτος καὶ τῇ 6-ῃ Σεπτεμβρίου καὶ τῇ 8-ῃ Νοεμβρίου. Τὸ δὲ μονύδριον τοῦ Κοκκιμήδη εἶναι ἐκτισμένον ἐπὶ τῆς κορυφῆς τοῦ ὑψηλοτάτου ὁμωνύμου βουνοῦ, ὅπερ κεῖται ἐν τῷ κέντρῳ περίπου τῆς νήσου καὶ εἶναι μεμωμένον ἀπὸ τῶν πέριξ ἄλλων βουνῶν, ἔχει δὲ ὕψος περὶ τὰ 600 μέτρα ἄνω τῆς

1) Καθὰ μοι διηγεῖτο ὁ πατήρ, παρόντος πρετερέρησε τοῦτο πρὸ ἑκατὸν περίπου χρόνων ὁ αἰείμνηστος Συμαῖος διδάσκαλος Ἰωάννης Φωτιάδης Μαρκονῆς διδάσκων κατ' ἐκεῖνο καιρὸν ἐν τῇ ἐν Σύμῃ ἑλληνικῇ σχολῇ τῆς ἁγίας Μαρίνης.

ἐπιφανείας τῆς θαλάσσης. Ἡ σκυροπονητική του ἀξία δὲν ἦτο γνωστὴ οὔτε ἡμεῖς οὔτε ἄλλοις γέρονσι, παρ' ὧν ἐζήτουν πληροφορίας μέχρι τοῦ 1877, ὅτε μοι ἐπροτάθη νὰ μοι δοθῆ ἔγγραφο ἐπὶ μεμβράνης περὶ αὐτοῦ, κατόπιν δὲ ἀδράξ ἀμοιβῆς μόλις ἐπρόφρασα νὰ σώσω αὐτὸ ἀπὸ βεβαίας καταστροφῆς, μόλις διακρίνας αὐτὸ τυχαίως μεταξὺ σκυβάλων διερρηγμένον καὶ αἰσχυρῶς κατερρυπωμένον. Ἀφ' οὗ δὲ παρέδωκα αὐτὸ καὶ ἐκαθαρίσθη μετὰ προσοχῆς, παρατήρησα, ὅτι ἦτο πατριαρχικὸν σιγίλλιον ἐκδοθεὶς ἐν ἔτει αψς' (=1706) ὑπὸ τοῦ πατριάρχου Γαβριὴλ Γ' καὶ ἀνακηρῦκτον σταυροπήγιον τὸ μονύδριον τοῦ Κοκκιμῆδη. Ἐννοεῖται ὅτι εἰς τὴν κατάστασιν εὑρέθη, ἔλειπεν ἀπ' αὐτοῦ ἡ μολυβδίνη πατριαρχικὴ σφραγίς καὶ ὁ δι' οὗ αὕτη προσηρτάτο ἐπὶ τοῦ σιγίλλιου μεταξίνος ταινία¹⁾. Τὸ σιγίλλιον τοῦτο, ἀνέκδοτον μέχρι τοῦδε, ἔχει ὡς ἐξῆς:

«† Γαβριὴλ ἑλέω Θεοῦ ἀρχιεπίσκοπος Κωνσταντινουπόλεως, Νέως Ῥώμης, καὶ οἰκουμενικὸς πατριάρχης.

† Ἔργον τῶντι φέριστον, προσῆκόν τε μάλα καὶ λίαν θεοφιλές, τὸ τὴν πατριαρχικὴν μεγαλειότητα τοῖς προσερχομένοις τῶν χριστιανῶν (καὶ) ἐπικουρίαν τινὰ αἰτουμένοις εἰς ἀνατροπὴν τῶν κατὰ | καιροὺς ἐπερχομένων ἀνιερῶν χεῖρα βοηθείας ὀρέγειν, ἀντίληψιν τε αὐτοῖς χορηγεῖν ὅλη δυνάμει καὶ ἀπαλλαγὴν τῶν δεινῶν | περὶ πάντων δὲ μάλιστα τοῖς ἱεροῖς καταγωγίσι καὶ θείοις | νοῖς καὶ σεβασμίσι μοναστηρίσι, ἐν οἷς ἀκκαπαύστως ὑμνολογεῖται καὶ δοξάζεται ὁ Θεός ὑπὸ τῶν ἐνοικούντων αὐτοῖς θεοσεβῶν, καὶ ἐναρέτων ἀνδρῶν, οὓς καὶ περιθάλπει ὡς εἰκὸς ἀξίων | ἐπὶ πᾶσιν | οἷς χρῆζουσιν ἐξαιρέτως δ' ἐν οἷς πεφύκασιν βεβ(κωκέναι), καὶ συνίστασθαι πρὸς διαμονὴν αὐτῶν ἀμετάπτωτον. ὧν ὑπερτεροῦν ἐστὶν ἡ χορηγουμένη αὐτοῖς ἐλευθερία καὶ ἀσυδοσία | διὰ | γὰρ τῶν ἐλευθεριῶν ἀνώτερη διατελοῦντα τὰ ἱερὰ καὶ ὀχλήσεως τῶν δυναμένων αὐτὰ σ(υ)νταράξει, αὐτάρκως ἔχουσι διασφῆσθαι εὐνομούμενα | εἰς δόξαν Θεοῦ καὶ μνημόσυνον ἀένναον τῶν οἰκοδομούντων αὐτὰ καὶ πάντων τῶν ὀρθοδόξων χριστιανῶν. Ἐπειδὴ τοιγαροῦν καὶ κατὰ τὴν ἀγιωτάτην μητροπόλιν (ὁ) Ῥόδου ἐν τῇ νήσῳ Σύμη | εὐρίσκειται κείμενον ἱερόν τι μονύδριον ἐπ' ὀνόματι σ(ε)μνυ(ν)όμενον τοῦ παμμεγίστου Ταξίάρχου, ἐπικεκλημένου τοῦ Κοκκιμῆδη, ὅπερ (ἐπὶ) πολυκαιρίᾳ ἡμελημένον καταλαβὼν ὁ ὀσιώτατος | ἐν ἱερομονάχῳ κῦρ Καλλίστρατος, κατ' ἐνθεον ἔρωτα κινούμενος, ὡς) εὐλαβῆς περὶ τὰ θεῖα καὶ τῆς κατὰ Θεὸν εὐλαβείας ἐχόμενος περιεποιήσα(το) μετὰ προθυμίας καὶ κλιεργήσεως ἀνεκαίνισε καὶ ἰδί(ο)ις κόποις καὶ ἰδρωσὶ καὶ ἀναλώμασι διέσωσεν αὐτὸ ἀπὸ τῆς (ἐπικειμένης) αὐτῷ καταπτώσεως, ὅστις καὶ καθαρῶν τὸ ἐνδεές τοῦ αὐτοῦ μονυδρίου, (καὶ) π(τ)οούμενος τὴν ἐνδεχομένην γενέσθαι αὐτῷ ἀναστάτωσιν καὶ | ἐρήμωσιν ἀπὸ τῶν ἐπισυμβαινουσῶν κατὰ καιροὺς (περιστάσεων ἔγνω) κατοχυρῶσαι αὐτὸ τῇ πατριαρχικῇ περιθάλψει συναινοῦντα ἔχων καὶ κατάνευοντα τῷ ἀγαθῷ αὐτοῦ σκοπῷ καὶ τὸν ἱερώτατον | μητροπολιτὴν Ῥόδου, ὑπερτίμον καὶ ἔξαρχον πασῶν τ(ῶν) Κυκλάδων νήσων, τὸν ἐν ἀγίῳ πνεύματι ἀγαπητὸν ἡμῶν ἀδελφόν καὶ συλλειτουργόν κῦρ Ἰγνάτιον καὶ στέρεχοντα δι' ἣν ἔχει καὶ ἡ αὐτοῦ ἱερότης εὐ|λάβειαν πρὸς τὸ ἱερόν αὐτὸ μονύδριον, λαμβάνειν (δέ)

1) Ἐχει μῆκος 0,780 καὶ 54, εἰς τὸ μῆκος περιλαμβάνεται καὶ ἡ σταυροειδὴς ἀκρὰ τοῦ σιγίλλιου, ἀφ' ἧς ἐκρέματο ἡ μολυβδίνη βούλλα τοῦ πατριάρχου.

κατ' ἔτος παρὰ τοῦ αὐτοῦ μονοδρίου) ἀνά δύο λίτρας κηρίου μόνον, ἔχειν δὲ καὶ τὸ μνημόσυνον αὐτοῦ καὶ οὐδὲν ἄλλο. Κάντεῦθεν ἠξίωσαν ὁμοῦ | κοινῶς ἀμφοτέροι τὴν ἡμῶν μετρίότητα ἐπιλαβέσθαι) αὐτοῦ, καὶ (τῆς) ἀρχικῆς περιθάλψεως αὐτὸ ἀξιώσαι καὶ ἐπιβραβεῦσαι αὐτῷ ὡς ἔθος διὰ γράμματος σιγιλωῶδους τὴν ἐλευθερίαν ἀνεξέλειπτον, ἐπὶ συστάσει αὐτοῦ, καὶ διαμονῇ καὶ βελτιώσει (του)τοῦ χάριν ὡς τὴν φροντίδα τῶν ἀπανταχοῦ ἀγίων τοῦ Θεοῦ ἐκκλησιῶν θεόθεν ἐμπιστευθέντες καὶ τῶν εὐαγῶν οἰκῶν καὶ ἱερῶν | σεμνείων τὴν ἐπιστήριξιν καὶ κραταίωσιν παντός ἄλλου ὑπερ(στέρ)γοντες, τὴν ἀξίωσιν αὐτῶν παριδεῖν οὐκ ἠνέσχομεν, εὐμενῶς δὲ μᾶλλον ἀπαδεξάμεθα, καὶ δὴ τῷ κανονικῷ ἔθει καὶ προνομίῳ χρώμενοι τοῦ καθ' ἡμᾶς πατριαρχικοῦ οἰκουμενικοῦ ἀποστολικοῦ) τούτου) θρόνου, ὅπερ ἐστὶ πρὸς τοῖς ἄλλοις τ(ό) ἐπ' ἀδείας ἔχειν θεῖους ναοὺς δηλαδὴ καὶ ἱερὰ τοῦ Θεοῦ καταγώγια, καὶ χωρία, τὰ ὑπὸ | τὴν σκέπην αὐτοῦ προσαγόμενα προσδέχσθαι καὶ ἐλευθερίᾳ κατασκευεῖν καὶ πολλῶν ἀπαλλάττειν τῶν ἐπισυμβαζίνουσῶν περιστάσεων, γράφομεν καὶ ἀποφ(αινο)μεθα συνοδικῶς μετὰ | τῶν περὶ ἡμᾶς ἱερωτάτων ἀρχιερέων, καὶ ὑπερτίμων, τῶν ἐν ἀγίῳ πνεύματι ἀγαπητῶν ἡμῶν ἀδελφῶν καὶ συλλειτουργῶν, ἵνα τὸ διακληθῆ) ἐν ἱερὸν μονοδριον τὸ (ἐν τῇ νήσῳ Σύμῃ κείμε)νον κατὰ τὴν ἐπαρχίαν Ῥόδου, τὸ ἐπ' ὀνόματι τιμώμενον (τοῦ) παμμεγίστου Ταξιάρχου, τοῦ Κοκκιμ)ῆδη ἐπικεκλημένον, ἀπὸ τοῦ νῦν καὶ εἰς τὸ ἐξῆς, εἴη καὶ λέγηται (σταυροπ)ήγιον, καὶ διά)κηται πάντῃ ἐλεύθερον καὶ ἀσύδοτον καὶ ἀκαταπάτητον καὶ ἀνενόητον καὶ ἀνεπηρέαστον μετὰ πάντων τῶν προσ(όν)των αὐτῷ κτημάτων καὶ ἀφιερωμάτων, τηρῆται (δὲ ἡ ἐλευθερία | αὐτοῦ ἐς αἰεὶ καὶ εἰς τὸ διηνεκὲς μέχρι οὗ ὁ ἥλιος τὸν ἴδιον περιτρέχει κύκλον. ὁ δὲ κατὰ καιροὺς ἀρχιερεὺς Ῥόδου ἔχη λαμβάνειν παρὰ τοῦ αὐτοῦ μονοδρίου κατ' ἔτος ἀνά δύο λίτρας | κηροῦ μόνον, μνημονουομένου ἐν αὐτῷ καὶ τοῦ κανονικοῦ αὐτοῦ ὀνόματος, ὡς εἴθισται, καὶ τούτοις μόνοις ἀρκεῖται, μηδὲν δὲ ἄλλο (εἰσό)δημα ἔχει ἄδειαν ζητεῖν, (καὶ λαμβ)άνειν μήτε κληρονομίαν τῶν τελευτῶντων ἐν αὐτῷ π(ατέ)ρων, ἀλλ' αἱ περιουσίαι τῶν τελευτῶντων διαμένωσιν ἐν τῷ μονοδρίῳ ἀμετακίνητοι καὶ ἀπαρευσάλετοι (πρὸς) κυβέρνησιν τῶν κατὰ καιροὺς ἐνδιαιτωμένων, | καὶ ἱεουργούντων ἐν αὐτῷ αὐξήσιν τε καὶ βελτιώσιν αὐτοῦ τούτου τοῦ ἱεροῦ μονοδρίου) ἐτι προσκαλούμενος ὁ κατὰ τόπον ἀρχιερεὺς ποιῆ) χ(ειρο)τονίαν ἐν αὐτῷ, ὅταν χρεῖα γένηται, ἀδωροδοκῆτως | κατὰ τὴν κανονικὴν διακέλευσιν. Ὅς δ' ἂν ὀψέποτε φανεῖη ὅπωςδῆπως διασεῖσαι καὶ διαταράξαι τὴν ἐλευθερίαν τοῦ ἱεροῦ αὐ(το)ῦ μονοδρίου, ἄλλως τε ποιῆσαι παρὰ τὰ (γεγρα)μμέ)να καὶ ζητήσοι λαβεῖν τι αἰσχροκερδῶς πλεονέκτιδι χειρὶ καὶ γνώμῃ καὶ ζημιώσοι τὸ αὐτὸ μονοδριον, ὁποῖας ἂν εἴη τάξεως καὶ ὀπ(οῦ) β(αθμ)οῦ, ἀφορισμένος εἴη ἀπὸ Θεοῦ κυρίου) παντοκράτορος, καὶ κατηραμένος καὶ ἀσυγχώρητος καὶ ἄλυτος μετὰ θάνατον καὶ ἡ μερ(ίς) αὐτοῦ μετὰ τοῦ προδότου Ἰουδα καὶ ταῖς πατρι(αρχι)καῖς (καὶ) συνοδικαῖς) ἀραῖς ὑπόδικος. Ὅθεν εἰς ἐνδειξιν καὶ διηγεκῆ) ἀσφάλειαν ἐγένετο καὶ τὸ παρὸν ἐν μεμβράναις π(α)τριαρχικὸν συνοδικὸν τῆς ἐλευθερίας καὶ ἀσυδοσίας σιγιλωῶδες γράμμα καὶ ἐδό(θη) τ(ῷ) διαλη)φθέντι: μονοδρίῳ. Ἐν ἔτει ρψϞϞ (= 1706) νοεμβρίῳ. Ἰνδι(κτι)ῶνος ιε': —

† Γαβριήλ ἐλέφ Θεοῦ ἀρχιεπίσκοπος Κωνσταντινουπόλεως. Νέας Ῥώμης, καὶ ο(ί)κ(ου)μεν(ικ)ὸς πατριάρχ(ης)».

Λυποῦμαι διότι δὲν ἔσχον καιρὸν νὰ ἐξετάσω ἔγγραφα τῶν Συμαίων νοταρίων, ἧτοι συμβολαιογράφων, διὰ νὰ ἴδω ποίᾳ γραφῇ ἐκείνοι τοῦ ὀνόματος ἐχρῶντο καὶ ἀναβάλλω νὰ σημειώσω περὶ τούτου τὰ εἰκότα ἐν ταῖς «Συμαϊκῆς τοπωνυμίας».

Τὸ μονῦδριον τοῦ Κοκκιμηῆδη ἦτο ἀρχαιότατον. Εἶχεν ἰκανὰ κελλίᾳ ὅλη δὲ ἡ ὀπωσοῦν εὐρεῖα ἐπιφάνεια τῆς κορυφῆς τοῦ βουνοῦ, ἐφ' οὗ ἴδρυται, ἂν καὶ πετρώδης, εἶχε περιτειχισθῆ καὶ μεταβληθῆ εἰς κηπάρια, ἐν οἷς οἱ μοναχοὶ ἐκαλλιέργουν διάφορα καὶ ὠραίας ἀναδενδράδας κληματιδῶν καὶ ληνοὺς εἶχον καὶ κλίβανον καὶ δεξαμενὰς ὕδατος καὶ ὅσα ἐν γένει ἦσαν ἀναγκαῖα εἰς μονῦδριον, μὴ ἔχον ἀβεβαίως ἢ ὀλίγους καλογῆρους. Πρὸ τινων δὲ χρόνων ἀνασκαπτομένου μέρους τινὸς ἐν τῇ περιοχῇ αὐτοῦ, εὐρέθη τὸ κοιμητήριον τῶν μοναχῶν, ἐν ᾧ ἔκειντο πλῆθος ὀπῶν καὶ ἀναρίθμητα κρανία. Τὸ μονῦδριον ἐκέκτητο καὶ ἄλλα κτήματα ἀξιόλογα οὐχὶ μακρὰν τοῦ βουνοῦ τοῦ Κοκκιμηῆδη, ἅτινα ὑπὸ τὴν ἐπιμελημένην καλλιέργειαν τῶν μοναχῶν ἦσαν προσοδοφόρα. Τὴν σήμερον δικτηροῦνται καὶ μένουσιν ὠραία κυπάρισσος καὶ εἰς πῆνος καὶ τὰ ξηρὰ περιτειχίσματα καὶ ὁ ναὸς καὶ τὰ κελλίᾳ, ἅτινα πάνυ φιλοτίμως περιποιοῦνται ἐκ κληρονομικῆς υποχρεώσεως αἱ οἰκογένειαι Λεβεντέρπ καὶ Ψύλλου. Ζημίᾳ ὅμως ὑπῆρξεν ἡ καταστροφή τῶν ἀξιολόγων τοιχογραφιῶν, ἧτοι ἀγιογραφιῶν τοῦ ναοῦ, ἔργων τοῦ τέλους τοῦ 17-ου αἰῶνος ἀντικατασταθεῖσων πρὸ εἰκοσαετίας δι' ἄλλων ὅπως ἀκαλαισθήτου ρυθμοῦ. Ἡ θέσις δὲ τοῦ μονῦδρίου καὶ ἐν γένει τῆς κορυφῆς τοῦ βουνοῦ εἶναι ὠραία καὶ περίξ εἰς μεγάλην ἀπόστασιν ἀναπτύσσεται λαμπρὸν καὶ μαγευτικὸν πανόραμα τῶν περὶ τὴν Σύμην θαλασσῶν καὶ νήσων καὶ τῶν χερσονήσων τῆς τε Κνιδίας καὶ τῆς Ῥοδίας. Τοιοῦτο ὄν ἄλλοτε τὸ μονῦδριον τοῦ Κοκκιμηῆδη εὗρεν αὐτὸ ἐπὶ πολυκαιρίᾳ ἡμελημένον ὁ Συμαῖος Καλλίστρατος ἱερομόναχος, ὅστις ἐπεσκεύασεν αὐτὸ καὶ ἀνεκκίνισε τὸν ναὸν αὐτοῦ ἐν ἔτει 1697-ῳ ἤδη ἐν αὐτῷ ἡγουμενεύων καὶ τὸν μοναδικὸν μετ' ἄλλων ἐν αὐτῷ μοναχῶν διερχομένος διαύλον, ὡς βέβαιον καὶ ἡ ἐξῆς ἐπιγραφή, ἧς ἡ ἐγκεχαραγμένη ἐπὶ πλακὸς ἐκ λευκοῦ μαρμάρου ὕψους 0,175 καὶ πλάτους 0,195, ἐντετειχισμένη ἀνωθεὶ τῆς θύρας τοῦ ναοῦ ὕψος τῶν γραμμῶν 0,007—0,023.

Ἡ ἐπιγραφή ἔχει οὕτως:

Ε Τ 1697 *
 † Δ Μ Δ Κ Δ Ι Ν Ι Θ Η Γ
 Τ Δ Θ Ῥ Δ Ν Δ Δ Ι Λ Ο
 Γ Ι Δ Ρ Ο Μ Ι Τ Χ Κ Δ Μ Ι
 Χ
 Ξ Ρ Δ Τ Φ Ρ Ο Μ Ο Ν Δ Χ Ξ

Ἔτος 1697 (* = Χριστοῦ)

† Ἀνακκίνισ(ι)ς
 τοῦ θε(ο)ῦ ναοῦ κ(ύ)π(ο)
 σ(υ)(ν)δρομ(κ)η τοῦ Καλλι-
 στρατοῦ ἱερομονάχου.



Κατόπιν ἐν ἔτει 1706-φ ὁ Καλλίστρατος κατώρθωσε καὶ κατέστησε τὸ μονυδριον σταυροπηγιον διὰ τοὺς αὐτοὺς λόγους, δι' οὓς μετὰ ἐξ ἀκριβῶς ἔτη καὶ τοῦ ἄλλου ἐν Σύμῃ σταυροπηγιακοῦ μοναστηρίου τοῦ ταξιάρχου Μιχαὴλ τοῦ ἐπιλεγομένου τοῦ Ῥουκκουινιώτου καὶ τοῦ μετοχίου αὐτοῦ οἱ Συμαῖοι διὰ πρωτοφανοῦς πῶς τρόπου ἀπήτησαν καὶ ἐπέτυχον τὴν ἀνανέωσιν τῆς σταυροπηγιακῆς του ἀξίας, ἵνα ἀπαλλάξωσιν ὀριστικῶς τὴν μονὴν καὶ τὸ μετόχιον αὐτῆς ἀπὸ τῶν καταπίεσεων καὶ ἀρπαγῶν καὶ ἄλλων διαφόρων ἀπαιτήσεων καὶ ἐνοχλήσεων, ἃς ἐξήσκουν καὶ διέπραττον κατὰ τῶν ἱερῶν τούτων καταγωγῶν καὶ τῶν ἀφιερωμάτων αὐτῶν καὶ τῶν κινητῶν ἐν γένει καὶ ἀκινήτων κτημάτων αὐτῶν, ἄλλοι τε ἰδιῶται καὶ μὴ καὶ μάλιστα ἔνιοι τῶν κατὰ καιροὺς μητροπολιτῶν τῆς Ῥόδου. Καὶ μαρτυρία τούτων ἔσχον τε αὐτὸς καὶ παρὰ γερόντων ἐκ παραδόσεως ἐχόντων ἤκουσα καὶ ἐπέισθην διὸ καὶ προάγομαι, ὅπως τινὰ ἐξ ὄσων περὶ τούτων εἶδον καὶ ἤκουσα ἐκθέσω πιστῶς. Τὸ μετόχιον τοῦ μοναστηρίου τοῦ Ῥουκκουινιώτου, τὸ ἄλλως λεγόμενον Μεγάλῃ Παναγίᾳ ἢ Παναγίᾳ τοῦ Κάστρου¹⁾, ἐχρησίμευε καὶ ὡς μητρόπολις, ὡς πρωτεύουσα δηλαδὴ ἐκκλησίᾳ ἐπέχουσα καὶ τόπον μητροπόλεως ἐν τῇ νήσῳ. Κατ' ἀκολουθίαν καὶ οἱ κατὰ καιροὺς μητροπολίται Ῥόδου, ὅτε χάριν περιδείας ἐπεσκέπτοντο τὴν Σύμην καὶ κατέλυον, ἤτοι διέμενον μετὰ τῆς θεραπείας αὐτῶν εἰς τὰ ὑπὸ τὴν ἐκκλησίαν θολωτὰ διαμερίσματα, ἐνθα ἐναπέκειντο καὶ διάφορα πράγματα ἤτοι κινητὰ κτήματα ἀχαιοτέρων τῶν μοναστηρίων.

Ποικίλαι ἦσαν αἱ ζημίαι καὶ διαρπαγαί, ἃς προὔξενον ἔνιοι τῶν μητροπολιτῶν, καὶ ἀποδείξεις τούτου ἔστω τὸ ἐξῆς. Ἐν ἔτει 1866-φ γραμματεῦων παρὰ τῷ αἰδιμῷ μητροπολίτῃ Ῥόδου κυρῷ Συνεσίῳ καὶ ἐξετάζων τὰ χειρόγραφα τῆς βιβλιοθήκης τῆς μητροπόλεως Ῥόδου ἀπῆντησα μεταξύ αὐτῶν χειρογράφων κώδικα ἐπὶ μεμβράνης τοῦ ΙΑ' ἢ ΙΒ' αἰῶνος περιέχοντα διδασκαλίαν τοῦ ἀββᾶ Δωροθέου καὶ τοῦ ἀββᾶ Ἡσαίου τοῦ ἀναχωρητοῦ²⁾ σημειώσεις δὲ ἐπ' αὐτοῦ ἀρχαία ἐβεβαίον ῥητῶς ὅτι ἀνῆκεν εἰς τὴν μητρόπολιν τῆς Παναγίας τῆς Σύμης³⁾. Ὁ κώδιξ ἄρα οὗτος εἶχε κλαπῆ ἐκ Σύμης, ἵνα πλουτίσῃ ἀσκόπως τὴν βιβλιοθήκην τῆς μητροπόλεως Ῥόδου. Θεραπειῶν δὲ ἀλλοίων δράσται ἐγίνοντο οἱ θεράποντες τῶν μητροπολιτῶν καὶ μίαν ἐξ αὐτῶν τὴν μᾶλλον παράξενον ἀφηγήσομαι ὧδε. Οἱ θεράποντες οὗτοι δηλαδὴ ἐβύθιζον πρότερον τὰ πρὸς καύσιμον ξύλα ἐντὸς τῶν πύλων, οἵτινες πεπληρωμένοι ἐλαίου παρέκειντο ἐν τοῖς ὑπὸ τὴν ἐκκλησίαν διαληφθεῖσι θολωτοῖς διαμερίσμασι καὶ οὕτω παρέθετον ταῦτα εἰς τὴν ἐστίαν, ὅπως παράγωσι ζωηρότερον καὶ ἰσχυρότερον πῦρ. Τοιαῦτα καὶ ἄλλα χείρονα ἦσαν τὰ αἴτια, διὰ τὰ ὅποια ἐξητῆτο ἡ ἐλευθερία καὶ ἀδουλεία καὶ ἀσυνείδησις τῶν ἱερῶν μονῶν διὰ τῆς ἀναγνωρίσεως καὶ ἀνακηρύξεως αὐτῶν εἰς σταυροπηγιακὰς. Ἐπειδὴ λοιπόν, παρελθόντων πολλῶν χρόνων, κατεπατοῦντο τὰ τοιαῦτα προνόμια τῆς μονῆς Ῥουκκουινιώτου καὶ τοῦ μετοχίου αὐτῆς, διὰ τοῦτο ἀφοῦ τὸ μονυδριον τοῦ Κοκκιμηδῆ ἐγένετο σταυρο-

1) Παράβαλε ἐν Βυζαντινοῖς Χρονικοῖς τ. 12-φ Μελέται περὶ τῆς νήσου Σύμης Α', παράγραφος § 3 κ'.

2) Περιγραφή τοῦ τε κώδικος καὶ τῶν τυχῶν αὐτοῦ περιέχεται ἐν πραγματείᾳ μου ἀνεκδότῳ ἤτις ἐπιγράφεται «Ἐκλελειμμένη βιβλιοθήκη τῆς μητροπόλεως Ῥόδου καὶ τῆς ἐν Σύμῃ μονῆς τοῦ Ῥουκκουινιώτου».

πήγιον, οί Συμαίοι ἔγνωσαν νά ζητήσωσι τήν ἀνανέωσιν τῶν εἰρημένων προνομίων διά τε τὴν μονήν Ῥουκκουινιώτου καί τὸ μετόχιον αὐτῆς καί κατώρθωσαν τοῦτο ἀκριβῶς μετὰ ἐξ ἔτη, ἤτοι τῷ 1712 ἐπὶ τοῦ πατριάρχου Κυρίλλου τοῦ Δ', ὡς βεβαιοῦται ἐκ τοῦ ἐκδοθέντος ὑπ' αὐτοῦ σιγίλλιου, ὅπερ ἀνέκδοτον ἐπίσης καταχωρίζομεν ὡδε καί διότι ἀφορᾷ τήν ἐν Σύμῃ σπουδαιότατην ἄλλοτε μονήν τῶν Ταξιάρχου Μεγαλή τοῦ Ῥουκκουινιώτου καί διά τὰς ἐκ τούτου ἐξαγομένας πολυτίμους εἰδήσεις περὶ ὧν λέγομεν κατόπιν αὐτοῦ. Ἡ μονή τοῦ Ῥουκκουινιώτου ἦτο ἡ μεγαλύτερα, ἀρχαιοτάτη καί ἐπισημοτάτη μονή ἐκ τῶν ἐν Σύμῃ· διὰ τοῦτο καί ὅτε ἔλεγον ἡ ἔγραφον ἀπλῶς μοναστήριον, ἠνόουν αὐτὴν καί μονήν, ὡς παρατηρεῖται εἰς διάφορα ἔγγραφα. Εἶχε κατὰ τὴν παράδοσιν ὀγδοήκοντα καλογήρους καί σπουδαίαν βιβλιοθήκην ἀρχαίων χειρογράφων καί ἐντύπων, μάλιστα τῶν τῆς ἐκκλησιαστικῆς ἀκολουθίας τῶν πρώτων ἐκδόσεων. Κυπάρισσος εὐρυτάτης περιφερείας ὠραιοτάτη σχήματος κανονικοῦ ἀλεξιβροχίου θάλλει ἔμπροσθεν τοῦ τετραγώνου ἀρχαιοτάτου τῆς μονῆς κτιρίου καί ἀριθμοῦσα βίον ἑτῶν πολλῶ πλειόνων ἢ χιλίων¹⁾, εἶναι μοναδική εἰς τὸ εἶδός της καί πάντως ἔργον τῶν μοναχῶν τῆς μονῆς, διότι οὐδεμίαν ὁμοιότητα ἡ κυπάρισσος αὐτὴ ἔχει πρὸς τὸ πλῆθος τῶν αὐτοφυῶν κυπαρισσῶν, ὧν πολλοὶ ὑπάρχουσιν ἐπὶ τῆς Σύμης.

Ἡ μονή εἶχε πλείστα καί ὠραία κτήματα, ἅτινα ἄλλοτε καλλιεργούμενα ἐπιμελῶς ἦσαν λίαν προσοδοφόρα, ἥδη ὅμως εἶναι ἐντελῶς παρημελημένα καί κατεστραμμένα καί αὐτὴ δὲ ἡ μονή κινδυνεύει νά διαλυθῇ παρὰ τὰς φιλοτίμους προσπάθειάς τῶν Συμαίων, ἐπιθυμούντων νά διατηρηθῇ καὶ ἡ μονή ὡς κειμήλιον, ἔστω καί ὑπὸ μόνον ἑνα ἠγούμενον καί δύο ἢ τρεῖς καλογήρους. Τέλος ἡ μονή εἶχε σπουδαῖον μετόχιον ἐν τῇ πόλει τῆς Σύμης, τὴν Μεγάλην Παναγίαν ἢ Παναγίαν τοῦ Κάστρου, περὶ οὗ γίνεται λόγος καί ἐν τῷ σιγίλλιῳ.

Σιγίλλιον τοῦ πατριάρχου Κυρίλλου τοῦ Δ'.

«Κύριλλος ἐλέφ Θεοῦ ἀρχιεπίσκοπος Κωνσταντινουπόλεως, Νέας Ῥώμης, καί οἰκουμενικός πατριάρχης.

† Οὐ μόνον χρήσιμον, ἀλλὰ καί ἀναγκαῖον πάντως καθέστηκε τῆς τῶν κληρῶν αἰεὶ συντηρήσεως προνοεῖσθαι καί διαμονὴν ἀδιάπτωτον πραγματεῦσθαι μεθ' ὅλης δυνάμεως τοῖς ἐπ' ἀγαθῷ τινι λόγῳ καί θεαρέστῳ σκοπῷ τὴν τοῦ εἶναι ἀρχὴν ἀπαξ εὐλογοῦσιν, ὅπερ οὐκ ἄλλως πέφυκεν εὐφυστέρον ἐκτελεῖσθαι, εἰ μήπου ταῖς κατὰ καιρὸν νεουργημάτων ἀνακαινίσεισι φύσει καί γὰρ ἐξ αἰῶνος τὰ πράγματα νεουργούμενά πως ἀνακαλεῖται ἀπὸ φθορᾶς εἰς ζωὴν καί βελτιοῦται καί σφίζεται καὶ λόγοις εὐλόγοις τὴν τῶν φθασάντων διαδοχὴν τὰ ὑστερογενῆ ἐπιδέχονται καί τὴν ἐκείνων ιδέαν καί κατάστασιν ἀδιάφορον συντηροῦσι καί πάγιον καί τῷ τρόπῳ τούτῳ καί αὐξῆσθαι πέφυκε τὰ καλὰ καί τὰ χρηστὰ προκόπτειν καί τὰ εὐλογα κρατύνεσθαι καί εἰς διαμονὴν προχωρεῖν πᾶν τε διεστραμμένον, ὡς ἐξ ἀντιπαραθέσεως εἰπεῖν, ἀνατρεπόμενον ἄρδην ἀπορραπίζεται, διότι καί κατὰ χρέος ἐν πᾶσι καιροῖς οἱ ἀνά χεῖρας ἐπαληθιμένοι τῶν πνευματικῶν τῆς Ἐκκλησίας οἰάκων τὰ παλαιγενῆ καί ἀρχαῖα τῶν προγεγε-

1) Τοῦτο οὐ παραδέχεται ἡ Σύνταξις τῶν Βυζαντινῶν Χρονικῶν.

στέρων αοιδίμων π(α)τριάρχων υπομνήματα και βραβευτικά γράμματα επ' εὐλόγοις αἰτίαις και θεοφιλεῖ προβάντα σκοπῶ διὰ μικρᾶς τιμῆς ἄγοντες ἐπικυροῦν και ἀνανεοῦν, (ὡς) εἰώθασιν, ὅση δύναμις νεωτέροις σφῶν αὐτῶν γράμμασιν ἐπὶ τῷ ἀνασῶζειν τῆς παλαιότητος, ὡς μὴ βυθοῖς τῆς Ἀθήης ποτὲ¹⁾ πασόντα εἰς ἀφανισμόν καταντήση και ὄλεθρον. Ἐπειδὴ τοιγαροῦν και τανῦν συνοδικῶς προκαθημένης τῆς ἡμῶν μετριότητος, γράμματα πατριαρχικὰ παλαιγενῆ τῶν πρὸ ἡμῶν ἀγνωτάτων π(α)τριάρχων προσεκομίσθησαν ἡμῖν ἐμφανισθέντα ἐκ μέρους τῶν π(α)τέρων τῆς κατὰ τὴν ἀγνωτάτην μητρόπολιν Ῥόδου ἐν τῇ νήσῳ Σήμη (sic) κειμένης ἱερᾶς μονῆς τοῦ παμμεγίστου Ταξιάρχου, ἐξ ὧν τὸ ἐν πρὸ χρόνων σχεδόν που ἑκατὸν αὐτῇ ἐπεβραβεύθη ὑπὸ τοῦ κατ' ἐκεῖνο καιροῦ τὰς πατριαρχικὰς ἡνίας διεζωσμένου και διακυβερνώντος κανονικῶς τὴν τοῦ Χριστοῦ ἁγίαν Ἐκκλησίαν κύρ Νεοφύτου, ὅπερ ἐγένετο τέως εἰς ἐπικύρωσιν και βεβαίωσιν ἄλλου γράμματος ἀρχαιότερου τοῦ ἀγνωτάτου π(α)τριάρχου κύρ Ματθαίου, ἐλευθερίας και ἀδελφίας ἀξιοῦντος αὐτὴν ταύτην τὴν διαληφθεῖσαν σεβασμίαν μονὴν τοῦ Ταξιάρχου μετὰ κατὰ και τοῦ αὐτῆς μετοχίου τοῦ ἐπ' ὀνόματι τιμωμένου τῆς ὑπεραγίας δεσποίνης ἡμῶν Θεοτόκου, και δὴ και τῶν ἀφιερωμάτων και κτημάτων αὐτῆς κινητῶν τε και ἀκινήτων, ὥστε ἀκαταπάτητα εἶναι και ἀνενόχλητα ὑπὸ τῶν κατὰ καιροὺς χρηματιζόντων μητροπολιτῶν ἐν τῇ μητροπόλει Ῥόδου και παντός ἄλλου προσώπου ἱερομένου ἢ λαϊκοῦ, ναὶ μὴν και τῶν πεμπομένων κατὰ καιροὺς πατριαρχικῶν ἐξάρχων ἔχειν δὲ τὸν κατὰ καιροὺς μητροπολίτην Ῥόδου τὸ μνημόσυνον αὐτοῦ και τὴν δεξίωσιν, μὴ καταπατεῖν δὲ ἢ κατεξουσιάζειν αὐτοῦ τοῦ ἱεροῦ μοναστηρίου ἢ τοῦ μετοχίου αὐτοῦ ἢ ἀφαρπάζειν ὅλως τι τῶν ἐν αὐτοῖς ἀφιερωμάτων και κτημάτων κέντευθεν ἠξίωσαν ἡμᾶς συνοδικῶς οἱ προσενεγκόντες ἡμῖν ἐκ μέρους τῆς ῥηθείσης μονῆς τὰ προλεχθέντα παλαιγενῆ πατριαρχικὰ γράμματα, χριστιανοὶ ἐκ τῆς Σύμης πολλοὶ τὸν ἀριθμὸν ὄντες ἀναγκάσασαι και ἐπικυρῶσαι ταῦτα και δι' ἡμετέρου πατριαρχικοῦ νέου ὡς ἔθος γράμματος, ὧν τὴν αἴτησιν ἀποδεξάμενοι, διὰ μνήμης φέροντες τὸ ἀποφανθὲν ἐκεῖνο ὑπὸ τοῦ οὐρανοφάντορος Βασιλείου, πᾶν τὸ ἀρχαιότερι διαφέρων αἰδέσιμον διακελεύσαντος και αἰδεσθέντες ὡς εἰκὸς τὴν τῶν αοιδίμων ἐκείνων ἀνδρῶν πατριαρχικὴν στοργὴν και φιλοτιμίαν, ἣν περὶ τὴν ἱερὰν μονὴν ταύτην ἐνεδείξαντο, γράφομεν και ἀποφαινόμεθα, ἵνα τῶν σφζομένων ἐν τῇ ῥηθείσῃ μονῇ παλαιγενῶν πατριαρχικῶν γραμμάτων ἐχόντων τὸ κύρος και τὴν ἰσχύον και τὸ ἐδράκιον και μόνιμον διὰ παντός, ἄχρις οὐ ὁ ἥλιος τὸν ἴδιον περιτρέχει κύκλον, ἢ διαληφθεῖσα ἱερὰ και σεβασμία μονὴ τοῦ Ταξιάρχου ἐν τῇ νήσῳ Σύμη, τῆς μητροπόλεως Ῥόδου, ὡς πάλαι πρὸ πολλῶν χρόνων τὴν ἐλευθερίαν και ἀδουλωσίαν πλουτήσασα μετὰ και τοῦ μετοχίου αὐτῆς τῆς ὑπεραγίας δεσποίνης ἡμῶν Θεοτόκου και τῶν ἐν αὐτοῖς ἀφιερωμάτων και κτημάτων κινητῶν τε και ἀκινήτων, ὅσα νῦν αὐτῇ ὑπάρχουσι

1) «Ἄεων διάκονος, fin. σ. 56 B. «ὡς ἂν μὴ Ἀθήης βυθοῖς παραρρῶν ἔργα βιωφελῆ και μνήμης ἐπάξια». Πρβλ. και Schol. ad. Aristoph. Ran. v. 186. ἀτὸ δὲ Ἀθήης πεδῖον Δίδημός φησι, χωρίον ἐν Ἄδου διατετύπωνεν οὕτω λεγόμενον, ὡς και τὸν Αὐαίου λίθον ἔπλασεν (= Ἀριστοφάνης) ἀπὸ τοῦ τοῦς νεκροῦς ἀναίνεσθαι». Scholia in Aristophanem, rec. Fr. Dübner, Parisiis 1842, σ. 280 (ed. Didot). Πρβλ. Mantis Pr. 98. Corp. Pag. Graec. ed. Leutsch, τ. 2, σ. 758. Σημείωσις Ἄ. Π. Κεραμέως.

καὶ ὅσα μετέπειτα προσεπικτηθῶσιν, εἴη αὐτὴ τε καὶ ταῦτα πάντα ἐλεύθερα, ἀδούλωτα, ἀκαταπάτητα, ἀνενόχλητα, ἀσύδοτα καὶ εἰς τὸ παντελὲς ἀνεπηρέαστα καὶ μὴ καταξουσιάζεσθαι ποτε ὑπὸ τε τοῦ νῦν ἱερωτάτου μ(η)τροπολίτου Ῥόδου, ὑπερήμου, καὶ ἐξάρχου πασῶν τῶν Κυκλάδων νήσων, ἐν ἀγίῳ πν(εύ)ματι ἀγαπητοῦ ἡμῶν ἀδελφοῦ καὶ συλλειτουργοῦ κυρ Ἰγνατίου ἢ τῶν μετέπειτα ἀρχιερατευσόντων ἐν τῇ αὐτῇ μ(η)τροπόλει Ῥόδου, ἢ τῶν κατὰ καιροὺς παραγινομένων ἐκείσε π(α)τριαρχικῶν ἐξάρχων καὶ παντὸς ἄλλου προσώπου ἱερωμένου, ἢ λαϊκοῦ, ἀλλ' ἔχῃσι τὴν παντελῆ ἐλευθερίαν καὶ ἀδουλωσίαν, ὡς πρόπαλαι διατάχθησαν, τὸν δὲ ἱερωτάτον μ(η)τροπολίτην Ῥόδου, τὸν τε κυρ Ἰγνάτιον καὶ τοὺς μετὰ ταῦτα διαδεξομένους τὴν ἀρχιερατικὴν προστασίαν τῆς μητροπόλεως Ῥόδου ἔχειν, ὡς προεῖρηται, τὸ μνημόσυνον αὐτῶν μόνον καὶ τὴν προσήκουσαν τιμὴν καὶ δεξίωσιν καὶ τούτοις μόνους ἀρκεῖσθαι, μηδοτιοῦν δὲ ζητεῖν λαμβάνειν ἀπὸ τῆς ἱερᾶς ταύτης μονῆς καὶ τοῦ ῥηθέντος μετοχίου αὐτῆς ἢ τῶν ἐν αὐτοῖς πατέρων. Ὅστις δ' ἂν ὀψέποτε καθ' οἰονδήτινα τρόπον κινήσῃς θελήσῃ ἀναμοχλεῦσαι καὶ ἀνατρέψαι καὶ μετακινήσῃ καὶ δικασῆσαι λόγῳ ἢ ἔργῳ τὴν ἐκκλησιαστικὴν φιλοτιμίαν καὶ ἐλευθερίαν τῆς ἱερᾶς ταύτης μονῆς καὶ ἀθετήσῃ τὰ ἐν τοῖς πατριαρχικαῖς ἐμπεριεχόμενα γράμμασι καὶ λυπήσῃ ἢ ζημιώσῃ τοὺς πατέρας αὐτῆς, ὁ τοιοῦτος, ὁποῖας ἂν εἴη τάξεως ἱερατικῆς δηλαδὴ ἢ ἀρχιερατικῆς ἢ τῆς κοσμικῆς πολιτείας ἄρχων ἢ ἀρχόμενος, ἀφωρισμένος εἴη ἀπὸ Θεοῦ κυρίου παντοκράτορος καὶ κατατραμένος καὶ ἀσυγχώρητος καὶ ἄλυτος μετὰ θάνατον καὶ προκοπὴν οὐ μὴ ἴδῃ πώποτε καὶ ταῖς πατριαρχικαῖς καὶ συνοδικαῖς ἀραῖς ὑπόδικος ὅθεν εἰς ἔνδειξιν ἐγένετο καὶ τὸ παρὸν ἡμέτερον πατριαρχικὸν σιγιλιοῦδες ἐν μεμβράναις ἐπικυρωτικὸν γράμμα καὶ ἐπεδόθη τῇ διακληθείσῃ ἱερᾷ μονῇ τοῦ παμμεγίστου Ταξιάρχου:—

Ἐν ἔτει σωτηρίῳ ρ(α)ββ(β) (= 1712) μηνί Νοεμβρίῳ, ἰνδικτιῶνος ς(η): —

† Κύριλλος ἐλέφ(φ) Θεοῦ ἀρχιεπίσκοπος Κωνσταντινουπόλεως, Νέας Ῥώμης, καὶ οἰκουμηνικός πατριάρχης».

Τὸ προκείμενον ἐγένετο εἰς ἀνανέωσιν καὶ ἐπικύρωσιν δύο ἄλλων προηγουμένων σιγιλίων, ἅτινα ἀποκκλοῦνται ἐν τῷ σιγιλίῳ τοῦ Κυρίλλου Δ' «γράμματα παλαιγενῆ τῶν πρὸ ἡμῶν ἀγιωτάτων πατριάρχων», καὶ «ἐξ ὧν τὸ ἐν πρὸ χρόνων σχεδόν που ἑκατὸν αὐτῇ (τῇ μονῇ Ῥουκκουινιάτου) ἐπεβραβεύθη ὑπὸ τοῦ κατ' ἐκεῖνο καιροῦ τὰς πατριαρχικὰς ἡνίας διεζωσμένου..... κυρ Νεοφύτου, ὅπερ ἐγένετο τέως εἰς ἐπικύρωσιν καὶ βεβαίωσιν ἄλλου γράμματος ἀρχαιοτέρου τοῦ ἀγιωτάτου πατριάρχου κυρ Ματθαίου.....».

Παράδοξον ὅμως ἴσως θέλει φανεῖ τοῖς πολλοῖς, ὅτι παρὰ τοῖς Συμαίοις ἐν χρόνοις προγενεστέροις ἐπεκράτει πνεῦμα συνεταιρικόν, διὸ εἰς ἐκάστην φεργάδαν συνενδιεφέροντο πλείονες τοῦ ἐνός καὶ δὴ καὶ καλόγηροι. Εἰς μαρτύριον δὲ τούτου παραθέτω τὸ ἀκόλουθον ἔγγραφο, ἀνέκδοτον καὶ καθόλου ἄξιον πολλοῦ λόγου διὰ τὴν ἱστορίαν τῆς Σύμης.

(Τύπος σφραγίδος). •

«† Ἐπειδὴ τοῖς πᾶσιν ἀνθρώποις ὁ θάνατος ἄδηλος φοβούμενος κἀγὼ ὁ Ἰωσήφ μοναχὸς τὸ τούτου ἄωρον ποιῶ τὴν παρούσάν μου διάταξιν σώας ἔχων τὰς φρένας καὶ ὑγιεῖς καὶ θέλω νᾶ ἦναι βεβαία ἐν παντὶ κριτηρίῳ καὶ δικαιο-

σύνη. Ἐν πρώτοις παραδίδω τὴν ψυχὴν μου τὴν ἀμαρτωλὴν εἰς χεῖρας Θεοῦ, μετὰ δὲ ταῦτα ἕστωντας καὶ νὰ εἶμαι καλόγηρος τοῦ μεγάλου Ταξιάρχου, ὅτι καὶ ἂν με εὕρισκεται, κἄντε πολὺν κἄντε ὀλίγον, νὰ εἶναι ἰδιός μου κληρονόμος, ὡσάν νὰ ἤμουν καὶ ἐγὼ ὁ μέγας Ταξιάρχης καὶ οἱ ἐν αὐτῷ εὕρισκόμενοι ἱερομόναχοι καὶ μοναχοί. νὰ τὰ ἐξουσιάζουν ἐπιτροπικῶς μὲ λογαριασμὸν διαγράφως. Μάλιστα ἔχω καὶ μερικὰ μερικὰ εἰς ταῖς ἐδικαῖς μας φεργάδες ταῖς Συμακαῖς:

- 1) εἰς τοῦ Χατζῆ Κώνστα τοῦ Σπανοῦ τὴν φεργάδα μερτικὸν ἓνα,
- 2) εἰς τοῦ Χατζῆ Φώτη τοῦ παπᾶ Καλοδοῦκα τὴν φεργάδα μερτικὸν ἓνα,
- 3) εἰς τοῦ Γεωργίου τοῦ Μουστκιοῦ τὴν φεργάδα μερτικὸν ἓνα,
- 4) εἰς τοῦ Χατζῆ Νικόλα τοῦ Μανταλιοῦ μερτικὸν ἓνα
- 5) εἰς τοῦ Κυριακοῦ Ἑῖς μερτικὸν ἓνα,
- 6) εἰς τοῦ Γεωργίου Ἑῖς τοῦ Ῥαμοῦ μερτικὸν ἓνα,
- 7) καὶ τοῦ Χατζῆ Γεώργη τὴν φεργάδα μερτικὸν ἓνα,

τῶν ὁποίων μερτικῶν τὸ μαζοῦλι λαμβάνων τὸ ὁ ἐπίτροπος τοῦ μεγάλου Ταξιάρχου εἰς χεῖράς του ἀνίσως καὶ χρειάζεται κυβέρνησιν τὸ μοναστήριον εἰς τὴν περιοχὴν του, ἦτοι τὸ μετόχιον ἢ Παναγία τὸ ξίσος, νὰ ἐξουσιάζῃ ὁ ἐπίτροπος διαγράφως, νὰ μὴν χαλάσῃ. Ἐχω ἀκόμα ξεχωρὰ νάκτην ἄλλανιὰ τὸν ἀριθμὸν 140 ¹⁾ τὰ ὅποια τὰ δίδω διὰ μνημόσυνόν μου εἰς τὸ μοναστήριον τοῦ μεγάλου Ταξιάρχου νὰ μνημονεύωμαι μάλιστα καὶ τὰ ἄνωθεν μετρητά, ὡσάν τελειωθῇ τὸ μοναστήριον ἦτοι ἢ Παναγία τὸ ξίσος, πάλιν νὰ τὰ ἐξουσιάζῃ ἢ μετάνοιά μου, ὁ μέγας Ταξιάρχης, οἱ ἀδελφοί μου οἱ καλόγεροι τοῦ αὐτοῦ μοναστηρίου. προσέτι μὲ νὰ ἔλθουν μερικοί, ὁ τε Χατζῆ Γεώργης καὶ ὁ Μιχάλης τοῦ Καντούνια, λείποντας οἱ οἰκοκυροὶ τῶν μερτικῶν καὶ καρραβοκύρηδες ὁμοῦ καὶ ὁ ἡγούμενος τοῦ μοναστηρίου καὶ ὁ ἐπίτροπος τοῦ μοναστηρίου, ἔγραψεν ὁ Μιχάλης τοῦ Καντούνια διαθήκη νὰ εἶναι ἄκυρος καὶ εἰς οὐδὲν νὰ λογίζεται, ἕστωντας καὶ νὰ μὴν ἤμουν εἰς τὸν νοῦν μου. Καὶ διὰ μνημόσυνόν μου δίδω τοῦ ἀρχιερέως τὸ μερτικὸν ὅπου ἔχω εἰς τοῦ Χατζῆ Φώτη τοῦ παπᾶ Καλοδοῦκα τὴν φεργάδα καὶ διὰ τὸ βέβαιον ἔδωσα τὴν παροῦσάν μου διαθήκη εἰς τὸ μοναστήριον τοῦ μέγα Ταξιάρχου τοῦ Ῥουκκουινιώτη.

αψιη/ Ἰανουαρίου ια'.

Διὰ τὸ βέβαιον βάλλω καὶ τὴν βούλλαν μου.

Χατζῆ Κώνστας ῥείσης ²⁾ τοῦ Σπανοῦ στέργω.

Κυριακὸς ῥείσης στέργω.

Χατζῆ Νικόλας Μαντάλι στέργω.

Χατζῆ Φώτης τοῦ Σακελλάρι μάρτυρας.

Γεώργης τοῦ Ῥαμοῦ στέργω.

1) νάκτην ἄλλανιὰ: εἰς λέξεις περσικαί, ἐκ γραφικοῦ ἴσως λάθος γραφεῖσθαι οὕτως ἀντὶ νάκτι ἀσλανία: νάκτι δὲ = μετρητὰ ἢ κεφάλαιον, καὶ ἀσλανίον εἶδος νομίσματος ἀργυροῦ τουρκικοῦ, οὗ ἢ ἐπανωμία προέρχεται ἐκ νομίσματος περσικοῦ οὕτως ὀνομαζομένου, διότι ἔφερε τὸ περσικὸν σύμβολον, τὸ ἀσλάνι ἦτοι τὸν λέοντα. Ταῦτα κατ' ἀνακρίνωσιν ἐπὶ τῇ παρακλήσει μου τοῦ φίλου κυρίου Ἀθ. Παπαδοπούλου-Κεραμέως. Ἐν τῷ ἀνωτέρω δὲ ἐγγράφῳ ἀσλανία ἐνοῦνται πάντως φλωρία χρυσᾶ ἀγνώστου ἀξίας ἔμοι γε.

2) Λέξις τουρκικὴ σημαίνουσα ἐπίτροπον σημαίνει καὶ πλοίαρχον. Σημείωσις. Α. Π. Κεραμέως.

Κατ'ἤ Γαβριήλ μάρτυς.
 Καλοδούκας Τσομπάνης μάρτυς.
 Ἰωάννης τῆς Ἀστράδενας μάρτυρας.
 Κώνστας Κατσαράς μάρτυς.
 Ἰω. τοῦ Ἀγαπητοῦ παπᾶ σκευοφύλακα μάρτυς.
 Διάκο-Ἰωαννίκιος Μαυροπέτζη μάρτυς ¹⁾).

Ματθαῖος ἱερομόναχος καὶ ἡγούμενος ἔγραψα ²⁾).

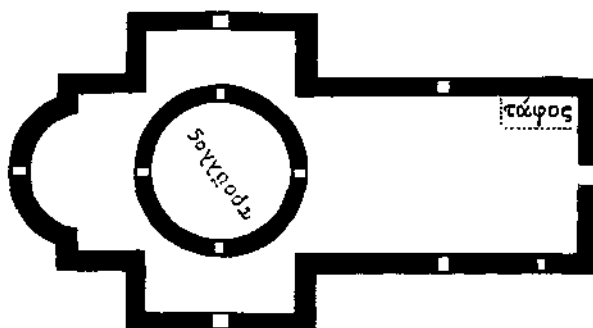
Τὸ μονῆριον τῆς Παναγίας, τὸ Ξίσος ἢ Ξισώτισσας τιμώμενον ἐπὶ τῇ μνήμῃ τῶν Εἰσοδίων, ἦτο ἴδρυμα τῶν βυζαντιακῶν χρόνων τετράγωνον, ἔχον τείχη ὑψηλὰ καὶ στερεώτατα. Κατὰ τοὺς χρόνους τῶν Ἱπποτῶν τῆς Ῥόδου καὶ τοὺς μετέπειτα χρόνους μόλις συντηρεῖτο. Μόνον ὀλίγιστα στρέμματα γῆς περίξ αὐτοῦ ἀνῆκον αὐτῷ. Ἐπισκευασθὲν ἀναλώμασι τοῦ μοναχοῦ Ἰωσήφ διετηρεῖτο ὡς μετόχιον ἀνεπίσημον τῆς μονῆς τοῦ Ῥουκκουινιώτου ἐπιμελεῖα κυρίως εὐλαβῶν ἱερομονάχων καὶ μοναχῶν, οἵτινες προὔτιμων νὰ διακτιῶνται ἐν αὐτῷ. Ἀλλὰ κατὰ τοὺς χρόνους τῆς Ἑλληνικῆς ἐπαναστάσεως διελύθη καὶ ἐγκατελείφθη τὰ τείχη του καὶ τὰ κελιά του κατερρήσαν· διατηρεῖται ἤδη μόνον ὁ ἐν τῷ μέσῳ αὐτοῦ κομψὸς ἀρχαῖος ναὸς βυζαντικῶν ῥυθμῶν ἐν σχήματι σταυροῦ μετὰ τρούλλου. Εἶχεν ἀξιολόγους τοιχογραφίας, αἵτινες ἀτυχῶς κατεστράφησαν ἐντελῶς ἐκ τῶν πρὸ εἰκοσαεξαετίας γενομένων ἐσωτερικῶν ἐπιδιορθώσεων ὑπὸ Συμαίων εὐλαβῶν μὲν, ἀλλ' οὐδόλως φειδομένων τῶν παλαιῶν κειμηλίων. Εἶναι ἤδη ἀπλοῦν ἐξωκλήσιον. Ἐντὸς τοῦ ναοῦ παρὰ τὴν θύραν δεξιᾷ τῷ εἰσερχομένῳ εἶδον ἐν ἔτει 1867-φ διατηρούμενον ἔτι μεσαιωνικὸν τάφον ὑψόμενον κατὰ ἡμισυ περίπου μέτρου ὑπὲρ τὸ ἔδαφος τοῦ ναοῦ, ἐπεστρωμένου διὰ μικρῶν ὠραίων τετραγώνων πλακῶν τοῦ ῥυθμοῦ τῶν μεσαιωνικῶν παροψίδων, αἵτινες κοινῶς λέγονται πιάτα τῆς Αἰνδου. Ὀλίγον χρόνον μετὰ ταῦτα αἱ πλάκες ἐκεῖναι ἐσυλήθησαν καὶ ὁ τάφος αὐτὸς κατεσκάφη. Οὐδαμῶς ἄλλοθι ἐν Σύμῃ ἀπῆντησα ἄλλον ὅμοιον. Ὁ τάφος ἐκεῖνος ἦτο τῶν χρόνων, καθ' οὓς ἤκμασεν ἐν Αἰνδῷ ἡ βιομηχανία ἐκεῖνη ³⁾. Εἰς τὰς τοιχογραφίας ἀνεγίνωσκέ τις ἐπιγραφὰς καὶ ὀνόματα οἰκογενειακὰ παλαιότατα καὶ χρονολογίας ἔτι ἀπὸ κτίσεως κόσμου· δεινῶς δὲ μεταμέλομαι, διότι ἀνέβαλον ν' ἀντιγράψω αὐτά. Ὁ

1) Δὲν ἐρύλαξα τὰς ἐν ταῖς ὑπογραφαῖς πολλὰς ἀνορθογραφίας καὶ τὰς ὀλίγας ἐν τῷ κειμένῳ.

2) Ἡ σφραγὶς εἶναι τεθειμένη ἐν ἀρχῇ τοῦ ἐγγράφου ἐκτυπωθεῖσα πολὺ σκοτεινὴ· διακρίνει τις ὅμως ἐν αὐτῇ τὴν Παναγίαν ἐπὶ θρόνου, πρὸ τοῦ ὁποῖου γονυπετοῦσιν ἄγγελοι ἢ ἄλλα πρόσωπα. Ἡ σφραγὶς ἐτέθη, διότι ὁ διαθέτης δὲν εἶδονατο νὰ ὑπογράψῃ καὶ τὴν λέγει ἰδικὴν του, διότι ἦτο ἐπιστάτης τοῦ μονηρίου τῆς Παναγίας τὸ Ξίσος, ἐν ᾧ διεμένεν, ὥστε τὸ μονῆριον εἶχεν ἰδίαν σφραγίδα.

3) Ἡ νῆσος Ῥόδος ὑπὸ Ε. Biliotti καὶ abbé Cottre μετάφρ. Μηλιαράκη καὶ Καραβοκυροῦν. Ἐν Ῥόδῳ, 1881, τόμ. Β', σελ. 210—212. Τῶν λιθιακῶν πιάτων πλῆθος ὑπῆρχε καὶ ἐν Σύμῃ· διετεροῦντο ἀνηρτημένα ὡς κοσμήματα ἀπαραιτήτα οἰκῶν ἀπὸ τῶν τοίχων αὐτῶν. Κατὰ ἑκατοντάδας ἀγορασθέντα ὑπὸ ἐντοπίων καὶ ξένων μετεφέρθησαν καὶ ἐπωλήθησαν καὶ εἰς Εὐρώπην ἀντὶ ἀδρῶν τιμῶν. Κατὰ τὸ ἔτος 1869-ον οὐδεμία σχεδὸν τοιούτων παροψίδων ἔμεινεν ἐν Σύμῃ.

ναός έχει μήκος μέγιστον μέτρων 11,50 και πλάτος μέγιστον μέτρων 6. Παραθέτω ἑνταῦθα τὴν «Κάτοψιν τοῦ ναοῦ τῆς Ἐισωτισσας».



6. Κάτοψις τοῦ ναοῦ τῆς «Ἐισωτισσας»

7.

Ἐπὶ κίονος στρογγύλου μαρμαρίνου ἔχοντος ὕψος μέτρων 2 ἐκτὸς τοῦ κιονοκράνου καὶ ἐντετειχισμένου ἀριστερόθεν τοῦ δεσποτικοῦ θρόνου ἐν τῷ ναῷ τῆς παρὰ τὸν ὠραῖον λιμένα τῆς Σύμης Πάνορμον ἱερᾶς μονῆς τοῦ Ταξιάρχου Μιχαὴλ Πανορμίτου. Τὸ μὴ ἐντετειχισμένον μέρος τῆς περιφέρειας τοῦ κίονος εἶναι μ. 0,67. Μέρος τῆς ἐπιγραφῆς καλύπτεται, καθότι εἶναι ἐπὶ τοῦ ἐντετειχισμένου μέρους τοῦ κίονος. Ὑψος τῶν γραμμάτων 0,023—0,06.

ΕΡΕΝΧΙC
ΩΔΩΤΟΝ
ΚΥΡΙΑΚΟΝ
⟨Υπ⟩έρ εὐχ⟨ῆ⟩ς
⟨Θεο⟩δ⟨ό⟩του
Κυριακοῦ.

8.

Ἐπὶ ὁμοίου μαρμαρίνου κίονος ἐντετειχισμένου ἀπέναντι ἀκριβῶς τοῦ προηγουμένου κίονος ἐν τῷ αὐτῷ ναῷ. Μέρος τῆς ἐπιγραφῆς ταύτης καὶ δὴ ἀτυχῶς τὸ σπουδαιότερον καλύπτεται, καθότι κεῖται ἐπὶ τοῦ ἐντετειχισμένου μέρους τοῦ κίονος. Ὑψος τῶν γραμμάτων 0,22—0,055.

ΕΓΕΝΕ
ΕΠΙΩ
ΕΙΠΩΝ
ΦΑΝCΤC
ΠΙCΤV-



Ἐγένετο ὁ ναός (ἢ τὸ ἔργον),	} 1)
ἐπὶ Ἰω[άννου ἐπισκόπου(?)]	
κ[ή]μ[ων] [δαπάναις ἢ ἐπιστατούντων]	
Φαύστ[ου].....]	
[π]ισ[τ(ο)ῦ].....]	

Ἐκ τῶν ἐπιγραφῶν τούτων δυνάμεθα νὰ ἐξαγάγωμεν σπουδαίας εἰδήσεις περὶ τῆς Μονῆς Πανορμίτου, περὶ ἧς ἀναγκαῖον ἡγοῦμαι νὰ ἐκθέσω ὀλίγα.

Ἐκ τῶν πολλῶν λιμένων τῆς Σύμης²⁾ τινὲς διατήρησαν τὰς ἀρχαίας ὀνομασίας τῶν ἐκ τούτων δε εἶναι καὶ ὁ Πάνορμος ὁ ὠραιότατος τῶν λιμένων τῆς Σύμης, παρ' ὃν ὑπῆρχε κατὰ τὴν ἀρχαιότητα συνοικισμός· ἕτερος δὲ συνοικισμός ὑπῆρχεν οὐχὶ πολὺ μακρὰν τοῦ Πανόρμου ἐπὶ τοῦ ὠραίου μικροῦ ὄροσπεδίου Δαφείου, ἔχοντος ἀπέναντι αὐτοῦ τὴν νησίδα Τεῦτλουςαν καὶ ὅλην τὴν κατὰ Σύμην καὶ Ῥόδον θάλασσαν³⁾. Τὸ Δαφνὶ διασφίξει ἔτι ἱκανὰ ἀρχαῖα ἐρείπια καὶ ἄλλα φαίνονται ὀλίγον κάτωθεν αὐτοῦ ἐν Φανερωμένη. Ὁ ἐκεῖ συνοικισμός ἀμφοτεροὶ οἱ συνοικισμοὶ περιωρισθῆσαν εἰς τὸν ἐν Πανόρμῳ, ὅπου ἐκτίσθη ναὸς τῶν Ταξιαρχῶν, καθ' οὓς χρόνους ἐκτίσθησαν ἐν Σύμῃ οἱ ἐννέα ναοὶ τῶν Ἀσωμάτων Ἀγγέλων. Ἀλλὰ καὶ ὁ αὐτόθι συνοικισμός φαίνεται ὅτι διελύθη κατὰ τοὺς βυζαντινοὺς χρόνους, καὶ αὐτὸς δὲ ὁ ναὸς κατεστράφη. Τοῦ ναοῦ καταστραφέντος καὶ τοῦ συνοικισμοῦ διαλυθέντος, ὁ Πάνορμος φαίνεται, ὅτι ἔμεινεν ἔρημος. Οὐχ ἦττον ὅμως δὲν ὑπάρχει ἀμφιβολία ὅτι κατὰ πάντας τοὺς χρόνους εἰς τὸν ὠραῖον λιμένα ὡς τὸν καταλληλότατον ὑπὸ πολλὰς ἐποφείας κατέφευγον πολλὰ μικρὰ καὶ μεγάλα πλοῖα καταλαμβάνόμενα ὑπὸ τρικυμιῶν καὶ ἀνιξῶν ἀνέμων, ὅτε διέπλεον τὸ μεταξὺ Σύμης καὶ Ῥόδου πέλαγος. Εἰς τὰ ἀνωτέρω ἴσως δὲν εἶναι ἄκαιρον ὅπως νὰ προσθέσω, ὅτι ἡ περιώρυμος μονῆ τοῦ Πανορμίτου ἐγένετο γνωστὴ κατὰ τὸν ΙΗ' αἰῶνα εἰς τῶν αυτοκρατορικῶν ῥωσικῶν στόλων τοὺς ναυάρχους καὶ ἀξιωματικούς καὶ τὴν εὐλάβειαν αὐτῶν ἐφεύκυσε. Τοῦτο ἐξάγεται ἐκ τοῦ ἐξῆς ἐγγράφου, ὅπερ ἀπόκειται ἐν ταῖς ἀρχαῖαις τῆς μονῆς· πιστεύω δὲ ὅτι τὸ ἐγγράφον τοῦτο εἶναι ἄξιον λόγου καὶ διὰ τὴν ἱστορίαν ἀκόμη τῆς νήσου Ἰῦδρα:

№ 106.

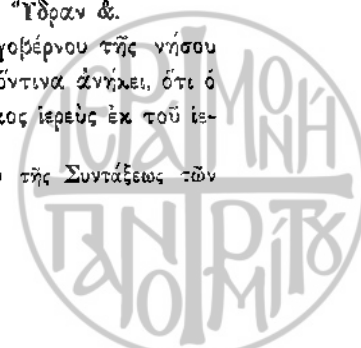
Διὰ προσταγῆς τοῦ ὑπερεξουχτάτου ναυάρχου τοῦ αυτοκρατορικοῦ ἱμπερατορικοῦ ῥωσικοῦ στόλου καὶ τῶν στρατευμάτων Κομαντάντε Ἰνκαπιτε εἰς τὰς δυνάμεις, θαλάσσης καὶ στερρᾶς, τῆς Μεσογείου, Ἀδριατικοῦ, καὶ Αἰγαίου Πελάγους Γενεράλ καὶ Καβαλιέρ διαφόρων ταγμάτων Δε-Σενιάβιν καὶ μὲ τὸ περμέσον τοῦ ἐκλαμπροτάτου Παύλου σζάννε τρανσλατόρου τοῦ Κολεγκίου St. Pétersbourg εἰς τὰς ἐξωτερικὰς ὑποθέσεις καὶ κομαντάντες εἰς Ἰῦδραν &c.

Ἡμεῖς οἱ σύντιχοι οἱ διοικηταὶ τοῦ μαγιστράτου καὶ γοβέρνου τῆς νήσου καὶ χωρᾶς Ἰῦδρας βεβαιοποιοῦμεν καὶ ἐμμάρτυροῦμεν εἰς ὄντινα ἀνήκει, ὅτι ὁ ἐπιφέρων τὸ παρὸν μας ἀποδεικτικὸν γράμμα παπᾶ Κυριάκος ἱερεὺς ἐκ τοῦ ἱε-

1) Ἡ τοιαύτη συμπλήρωσις ἔστιν ἀδεκτὸς κατὰ τὴν γνώμην τῆς Συντάξεως τῶν Βυζαντινῶν Χρονικῶν.

2) Πλιν. Hist. natur. cap. 36, 133.

3) Ἡροδ. βιβλ. α' 174.



ροῦ μοναστηρίου τοῦ Πανερμιώτου, ἐπαρξάσαμεν εἰς μονέδα ἐνεργητικὴν Πολίτικα φλωρία 527, φουντούκια 75, Βενέτικα 20, μαντζάρικα ¹⁾ 16, τάλδια ²⁾ τεσσαράκοντα καὶ ἑπτὰ. τὰ αὐτὰ γρόσινα μονέδαὶ δηλαδὴ ἐδώθησαν ἀπὸ τὴν ἐδῶ πιάντζαν τῆς Ὑδρας ἀπὸ καπιτάνιους Ῥώσους συναγμάτα καὶ ἀφιερώματα τῶν ἰδίων, κατὰ τὴν χρονικὴν συνήθειαν, ἅτινα πέμπονται πρὸς τὸ ἱερόν αὐτὸ μοναστήριον, ἰμβαρκαρισμένα μὲ τὴν σακολεῦαν τοῦ ἰδίου μοναστηρίου ἐξουσιασμένη ἀπὸ τὸν Νικόλαον Σμαίον χριστιανὸν ὀρθόδοξον καὶ Θεοῦ εὐδοκοῦντος ὑπάγει διὰ τὸ νησί τῆς Σίρης καὶ λιμένα Πανερμιώτη.

Παρακαλοῦμεν ὅποιον βασιλικὸν ἀρμαμέντο τοὺς ἀπαντήσει νὰ ἀφήσῃ ἐλεύθερον τὸν δρόμον των, μάλιστα χρείας τυχούσης νὰ τοὺς δοθῇ κάθε βοήθεια. διὸ καὶ εἰς ἐνδειξὴν ἀληθείας σφραγίζομεν τὸ παρὸν μὲ τῆς Κοινότητος τὴν σφραγίδα.

Ἐξεδόθη ἐκ τοῦ μαγιστράτου καὶ γοβέρνου Ὑδρας τῆ 22 Ἰουλίου 1907.
Ε. Π.

(Τ. Σ.)

Διμίτρις τζαμάδο σιντιχος.

Χ. Κανελάκης σιντιχος.

Γεώργιος Τρίππος καν..... (= καγκελλάριος; ἤτοι γραμματεὺς).

Ἡ σφραγὶς φέρει τὸν Χριστὸν ἀνωτῶν εὐλογοῦντα καὶ περίξ τὴν ἐπιγραφὴν. † ΣΦΡΑΓΙΣ ΤΗΣ ΚΟΙΝΟΤΗΤΟΣ ΤΗΣ ΝΗΣΟΥ ΥΔΡΑΣ: 1807:ΙΟΥΝΙΟΥ 25.

(Ἐπεταὶ συνέχεια).

Δημοσθένης Χαβιαρῆς.

2. ХРОНИКА.

Деятельность Русскаго Археологическаго Института въ Константинополѣ въ 1909 году.

Деятельность Института въ 1909 году выразилась:

- 1) въ устройствѣ засѣданій;
- 2) въ участіи въ научныхъ съѣздахъ и докладахъ въ ученыхъ обществахъ;
- 3) въ работахъ по изслѣдованію Имракорь-джами (или базилики Студійскаго монастыря въ Константинополѣ);
- 4) въ обработкѣ добытаго матеріала и въ изданіи ученыхъ трудовъ;
- 5) въ пополненіи музея и библіотски Института.

I. Въ 1909 году состоялось два засѣданія Института, изъ коихъ одно торжественное.

1) Διορθῶ οὕτως: Μαντζάρικα, ἤτοι Οὐγκρικὰ τάλληρα. Ἄ. Π.-Κεραμεύς.
2) Τοῦτο ἀκατάληπτον. Ἄ. Π.-Κεραμεύς.

