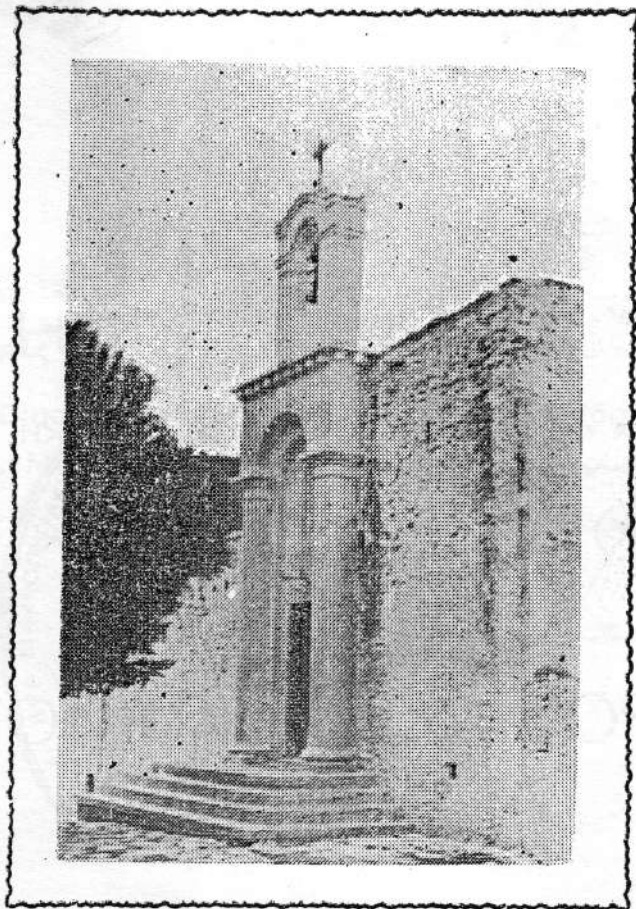


ΓΕΩΡΓΙΟΥ ΑΝΤ. ΑΣΚΗΤΟΥ  
ΘΕΟΛΟΓΟΥ ΚΑΘΗΓΗΤΟΥ



Η ΕΝ ΣΥΜΗ  
ΙΕΡΑ ΣΤΑΥΡΟΠΗΓΙΑΚΗ & ΠΑΤΡΙΑΡΧΙΚΗ ΜΟΝΗ  
ΑΡΧΑΓΓΕΛΟΥ ΜΙΧΑΗΛ ΤΟΥ ΡΟΥΚΟΥΝΙΩΤΟΥ

ΡΟΔΟΣ 1961



Ἐκδίδεται

πρὸς ὄφελος τῆς Ἱερᾶς Μονῆς Ρουκουιῶτου.

Ἐκαστὸν ἀντίτυπον φέρει τὴν σφραγίδα τῆς  
Ἱ. Μονῆς καὶ τὴν ὑπογραφήν τοῦ συγγραφέως.



A handwritten signature in cursive script, appearing to read "Αυτοεπιστολή".



## ΕΙΣΑΓΩΓΗ

Τὸ θρησκευτικὸν αἶσθημα, τὸ ὁποῖον εἶναι ἔμφυτον εἰς τὸν ἄνθρωπον, ὡς ἀναφέρει ὁ πολὺς Πλούταρχος (1), εἶχεν ἰσχυρὰν ἐπίδρασιν καὶ ἐπὶ τῶν κατοίκων τῆς νήσου Σύμης πλησίον τῆς Ρόδου καὶ παρὰ τὰ νότια παράλια τῆς Μικρᾶς Ἀσίας κειμένης. Τὸ βαθὺ θρησκευτικὸν αἶσθημα τοῦ Συμαϊκοῦ λαοῦ κατὰ περιόδους ἐξεδηλώθη διὰ τῆς ἀνεγέρσεως πολλῶν ἱερῶν ἰδρυμάτων καὶ διὰ τῆς καθιερώσεως πολλῶν εἰς τὸν Μοναχικὸν βίον. (2)

Οἱ εἰρηνικοὶ καὶ φιλήσυχοι Συμαῖοι καὶ μάλιστα οἱ θιασῶται τῆς θαλάσσης καὶ δύνται τῶν σκαφάνδρων ἐφιλοτιμοῦντο νὰ ἰδρῶσι Ναοὺς καὶ ἐξωκκλήσια, νὰ κτίζωσι Μονῆδρια καὶ Μονὰς εἰς τὰ ὑψώματα τῶν λόφων καὶ τῶν ὄροπεδίων, τῶν πεδιάδων καὶ τῶν ἀποκρήμων τόπων, ἀλλὰ καὶ παρὰ τὴν εὐλίμενον παραλίαν ἀκοδόμον ἐπὶ τὴν πέτραν οἴκους προσευχῆς καὶ λατρείας. Ἐνταῦθα ἐλάτρευον τὸν Θεὸν τὸν κτίσαντα τὴν κτίσιν καὶ προσέφερον ἄφθονον τὸν λιβανωτὸν τῆς θυσίας εἰς τὸ ὑψέστατον ὄν, ὡς εὐλαβεῖς προσκυνηταί, οἱ ἀπόγονοι τοῦ Νιρώε.

Τὴν ἐλλάθειαν τῶν Συμαίων μαρτυροῦσιν ὄχι μόνον τὰ διάφορα Μοναστήρια, τὰ ὁποῖα εἶναι ἐγκατεσπαρμένα καθ' ὅλην τὴν περιφέρειαν τῆς νήσου, ἀλλὰ καὶ οἱ 14 ἐνοριακοὶ Ναοὶ τῆς πόλεως, κεκοσμημένοι ἀπὸ πλούσιον διάκοσμον ἐσωτερικῶς καὶ ἐκτισμένοι τὸ πλεῖστον κατὰ βυζαντινὸν ἔθνος, ὡς εἶναι ὁ ναὸς τῆς Ἁγίας Τριάδος, τοῦ Ἐδαγγελισμοῦ καὶ ἄλλοι.

Εἰς 100 ἀνέρχονται τὰ ἐν Σύμῃ Ἱ. Μονῆδρια, ἐκ τῶν ὁποίων τὴν πρώτην θέσιν καταλαμβάνουν τὰ πρὸς τιμὴν τῆς Παναγίας τιμώμενα. Τὴν δὲ δευτέραν κατέχουν τὰ ἐπ' ὀνόματι τῶν Ταξιαρχῶν σεμννόμενα, καλούμενα ἀπὸ τῆς τοπωνυμίας αὐτῶν:

Πανορμίτης	Ρουκουινιώτης	Κοκκιμηίδης
Καϊλλιώτης	Κουρκουινιώτης	Θαροειδὸς
Περιβλιώτης	Αἰλακιώτης	Μιχαηλιδάκια (3)

Ἐκ τούτων τὴν περιβλεπτον θέσιν ἔχει ἡ Ἱ. Μονὴ Παναμίτου (4) ὁ ὁποῖος θεωρεῖται ὁ πολιούχος τῆς Σύμης, τὴν δὲ δευτερεύουσαν ἡ Ἱ. Μονὴ τοῦ ΡΟΥΚΟΥΝΙΩΤΟΥ, κατὰ τὸν Μιχαῆλη, τὴν ὁποίαν θὰ ἱστορήσωμεν διὰ τὴν σπουδαιότητά τῆς.



## ΚΕΦΑΛΑΙΟΝ Α.

### Ἱερὰ Μονὴ Μιχαήλ τοῦ Ρουκουιῶτου

Ἡ Ἱερὰ Μονὴ τοῦ Ρουκουιῶτου εἶναι ἐκτισμένη ἐπὶ ὄρο-  
πέδιου ἐπὶ τῆς τοποθεσίας Ρούκουνα (6) κεῖται πρὸς τὸ δυ-  
τικὸν μέρος τῆς Πόλεως ἀπὸ τῆς ὁποίας ἡμίωρον ἀπέχει καὶ  
περιβάλλεται ὑπὸ περιβόλου σχεδὸν τετραγώνου. Συγκρινο-  
μένη δὲ πρὸς τὴν Ἱερὰν Μονὴν τοῦ Πανορμίτου εἶναι μὲν μι-  
κροτέρα ἀλλὰ ἀρχαιοτέρα ἐκείνης. Κάτωθεν τῆς Ἱ. Μονῆς  
ὑπάρχει ὁ παλαιὸς Μιχαήλης ὡς λέγεται συνήθως, ἐπὶ τῆς  
θολοσκεποῦς ὀροφῆς τοῦ ὁποίου ὁ νῦν Ναὸς ᾠκοδομήθη.

Ὁ παλαιὸς Μιχαήλης ἔχει σχῆμα ὀρθογώνιον παραλλη-  
λόγραμμον κατὰ πᾶσαν δὲ πιθανότητα ἦτο εἰδωλολατρικὸς  
Ναὸς, ὡς φαίνεται ἐκ τοῦ ἐσωτερικοῦ θολωτοῦ θυσιαστηρίου,  
ὅπου ἐτελοῦντο αἱ θυσίαι, συνήθως ἐπὶ τῶν βωμῶν. Ὡς γνω-  
στόν, μετὰ τὴν ἐξάπλωσιν τῆς Χριστιανικῆς θρησκείας καὶ  
μάλιστα ἐπὶ τοῦ Μ. Θεοδοσίου οἱ Ναοὶ τῶν ἐθνικῶν μετεβλή-  
θησαν εἰς Χριστιανικοὺς τοιούτους (6) καὶ ἐπομένως κατὰ  
τὸν Ε' αἰῶνα ὁ τέως εἰδωλολατρικὸς ναὸς μετετρέπη εἰς Χρι-  
στιανικὸν Ναὸν τοῦ Ταξιάρχου Μιχαήλ (7).

Ὁ θόλος, ὅστις ἀποτελεῖ νῦν τὸ διαχώρισμα μεταξὺ τῆς  
θύρας τοῦ κυρίως ναοῦ καὶ τοῦ νάρθηκος, μετατραπέντος  
τοῦ ἐθνικοῦ ναοῦ εἰς χριστιανικὸν ἔκοσμήθη δι' Ἱερῶν εἰκόνων  
τῶν προφητῶν Ἰεζεκιήλ, Μιχαίου κ. ἄ. ὡς δηλοῦται ἐκ τῶν  
ἱστορουμένων τοιούτων ἐπὶ τῶν τοξοειδῶν μερῶν τοῦ θόλου.  
Δυστυχῶς τὸ ἀσβεστοκονίαμα καὶ ἡ ἐπιδιόρθωσις τοῦ νάρ-  
θηκος, ὁ ὁποῖος καταλήγει εἰς μικρὰν θυρίδα, διὰ τῆς ὁποίας  
ἐγένετο ἡ εἴσοδος εἰς τὸν Ἱ. Ναὸν ἐξήλειψε τὸς παλαιὰς τοι-  
χογραφίας πλὴν ἐλαχίστων καὶ τῆς ἐπιγραφῆς, αὕτη εἶναι  
τοῦ 15ου αἰῶνος, σώζεται κάπως τετριμμένη καὶ ἀναφέρε-  
ται εἰς τὴν ἀνακαινίσιν τῆς Μονῆς.

Ἡ Ἁγία τράπεζα τοῦ Παλαιοῦ Μιχαήλη εἶναι μὲ κιβώ-  
ριον, τὸ δὲ τέμπλον εἶναι ξυλόγλυπτον μὲ τὰς εἰκόνας τοῦ  
Ἰησοῦ Χριστοῦ, τῆς Παναγίας, τῶν Προφητῶν Ἠλία καὶ  
Ἐλισσαίου, τοῦ Ἀρχαγγέλου καὶ τῶν Ἁγίων Ἀποστόλων  
Πέτρου καὶ Παύλου.

Παραπλεύρως τοῦ Εἰκονοστασίου, ὅπου ἄλλοτε ἔκειτο



έντετοιχισμένη ἡ Μεγάλη εἰκὼν τοῦ Ἀρχαγγέλου ὑπάρχει εἰκὼν παριστῶσα τὴν φιλοξενίαν τοῦ Ἀβραάμ μετὰ τὴν ἐπιγραφὴν, «μνήσθητι Κύριε τοῦ δούλου σου Ναθανσήλ καὶ τῶν ἐπιλοίπων ἀδελφῶν κτιτόρων τῆς Ἁγίας Μονῆς ταύτης».

Ἐν τῷ ἐσωτερικῷ τοῦ Ἱεροῦ Ναοῦ διαβλέπει ὁ εὐσεβῆς προσκυνητὴς τοιχογραφίας Βυζαντινῆς τέχνης λίαν συγκινητικὰς, ὡς εἶναι ἡ εἰκὼν τῆς Κοιμήσεως καὶ τοῦ Εὐαγγελισμοῦ τῆς Θεοτόκου, ἡ βάπτισις καὶ ἡ Ὑπαπαντὴ τοῦ Ἰησοῦ Χριστοῦ, ἡ ἀνάστασις τοῦ Λαζάρου καὶ ἄλλαι.

Καίτοι δὲ ἐπέδρασαν ἐπ' αὐτῶν καταστρεπτικῶς ἡ ὑγρασία καὶ ἡ δι' ἀσβέστου ἐπίχρισις, οὐχ ἦττον πολλαὶ τούτων μαρτυροῦσι τὴν Βυζαντινὴν αἴγλην καὶ τὸ συμπαθητικὸν συναίσθημα τῶν τότε ἀγιογράφων, ἕνεκα τῶν ὁποίων ἀποπνέει ὁ ναὸς καταναυκτικὴν μυστικοπάθειαν καὶ ἀρχαιολογικὴν ἱστορικότητα. Τὸ δάπεδον τοῦ κυρίως Ναοῦ εἶναι χαλικόστρωτον, ἀλλ' ἡ ἐπισώρευσις χωμάτων καὶ ἡ ὀλιγορρία τῶν ἀμαθῶν παρεμόρφωσαν αὐτό, πλὴν τοῦ τμήματος τοῦ πρὸ τοῦ εἰκονοστασίου ἄνωθεν τοῦ ὁποίου προϋπήρχε τροῦλλος, ὁ ὁποῖος κατὰ τὴν ἀνοικοδόμησιν τοῦ ἄνω ναοῦ ἐκαλύφθη διὰ παχέος στρώματος ἐξ ἀσβεστοκονιάματος. Ἰχνη τῆς παλαιᾶς λάμψεως του διατηρεῖ ἀκόμη τὸ τέμπλον μετὰ τὰς εἰκόνας τοῦ Σωτῆρος, τῆς Παναγίας καὶ τῶν Ἁγίων Προφητῶν ὡς ἀνεφέρομεν ἀνωτέρω.

Ἐκατέρωθεν τῆς Ἱ. Μονῆς, ἡ ὁποία εἶναι ὡς μουσεῖον ἀρχαιολογικόν, ὑπάρχουν μερικὰ κελλιὰ κατοικίαι τῶν παλαιῶν καλογέρων διατηρουμένα καλῶς ὡς ἀποθήκαι.

Ὁ παλαιὸς Μιχαήλης διατηρεῖται νῦν εὐπρεπῶς καὶ μάλιστα λειτουργεῖται ἀπὸ τῆς ἐποχῆς τοῦ Ἠγουμένου Μακαρίου Μπάρβα ὡς καὶ μέχρι σήμερον.

Ἐξερχόμενοι ἐκ τοῦ παλαιοῦ Μιχαήλ ἀνερχόμεθα διὰ μικρᾶς κλίμακος εἰς τὸν νέον ναὸν ὅπου ἔχει μετατεθῆ ἡ Μεγάλη εἰκὼν τοῦ Ἀρχαγγέλου Μιχαήλ τοῦ ΡΟΥΚΟΥΝΙΩΤΟΥ.



## ΚΕΦΑΛΑΙΟΝ Β΄.

### 1. — Ὁ Νέος Ναός τῆς Ἱερᾶς Μονῆς

Καὶ ἤδη γεννᾶται τὸ ἐρώτημα: Τίς ὑπῆρξεν ὁ κτίτωρ καὶ εἰς ποίαν ἐποχὴν ἐκτίσθη ὁ νέος Ναός τῆς Ἱερᾶς Μονῆς τοῦ Ρουκουνιώτου;

Κατὰ τὰς πληροφορίας προγενεστέρων ἡμῶν ἐν Σύμῃ πολλοὶ μοναχοὶ ὑπῆρχον, οἱ ὅποιοι εἰς τὰ ἐν αὐτῇ Μοναστήρια διητῶντο, ὁσίως τὸν μοναχικὸν βίον διάγοντες, ἄνδρες θεοσεβεῖς καὶ δραστήριοι, ψυχῇ καὶ σώματι ἀφωσιωμένοι, ἀποβλέποντες πρὸς ἀνάδειξιν τῆς Μονῆς αὐτῶν.

Ἀναμφιβόλως καὶ ἐν τῇ Ἱερᾷ Μονῇ τοῦ Ρουκουνιώτου συγκατελέγοντο φιλόβιβλοι πατέρες εὐπαιδευτοὶ ἢ αὐτοδίδακτοι, διδάσκοντες, νοθετοῦντες καὶ διαφυλάσσοντες τὴν ὑπάρχουσαν βιβλιοθήκην τῆς Μονῆς, ἡ ὁποία ἦτο ἐστία πνευματικῆς μορφώσεως. Ἐν αὐτῇ διεφυλάσσοντο τὰ ἀρχεῖα τῶν προνομίων τῆς νήσου (8), τὰ πατριαρχικὰ ἔγγραφα, τὰ χρυσόβουλλα, τὰ μολυβδόβουλλα καὶ τὰ σιγίλλια τῆς Μονῆς. Δυστυχῶς πάντα ταῦτα τὰ ἐπίσημα ἔγγραφα, τὰ ὁποῖα θὰ ἔχυνον ἄφθονον φῶς εἰς σκοτεινὰ σημεῖα τῆς ἱστορίας τῆς Μονῆς Ρουκουνιώτου καθὼς καὶ ἡ περίφημος βιβλιοθήκη τῆς σχολῆς τῆς Ἁγίας Μαρίνης, ἀπωλέσθησαν, ἴσως δὲ καὶ ἐκάησαν, γενόμενα παρανάλωμα τοῦ πυρὸς ἢ ὑπεξηρέθησαν ὑπὸ ἱεροσύλου χειρὸς. Τὸ μόνον δὲ διασωθὲν ἐκ τῆς πλουσίας τῆς Μονῆς βιβλιοθήκης εἶναι ἐν Εὐαγγελίῳ, τοῦ ὁποίου περιγραφὴν εἰς τὸ τέλος θὰ ἐπιτάξωμεν.

Μὴ ἔχοντες λοιπὸν ἡμεῖς ἐπίσημα γραπτὰ σημεῖα ἀνὰ χεῖρας, ὥστε νὰ καθορίσωμεν γῆν ἀκριβῆ χρονολογίαν τῆς κτίσεως τοῦ Ναοῦ τῆς Μονῆς, στερούμενοι ἀρχαίων πηγῶν, αἱ ὁποῖαι θὰ παρῆχον πορίσματα ἀκριβῆ, θὰ ἐπιχειρήσωμεν κατ' ἀνάγκην νὰ ἀντλήσωμεν πληροφορίας ἐκ τῆς τοπικῆς ἐρεῦνης καὶ πείρας. Κατὰ πᾶσαν πιθανότητα ὁ νέος Ναός ἐκτίσθη ἐπὶ τῆς κατακτίσεως τῆς νήσου ὑπὸ τῶν Ἱππευτῶν τῆς Ρόδου ἤτοι τὸν 14ον ἢ 15ον αἰῶνα (9).

Εἰς τοῦτο δὲ ὑποβοηθεῖ ἡμᾶς καὶ ὁ νεώτερος βυζαντινὸς



ρυθμός, κατὰ τὸν ὁποῖον ὁ εἰρημένος ναὸς ἔχει οἰκοδομηθῆ, φέρων τρουῖλλον ἐπὶ στέγης.

## 2. — Ρυθμός — Ἀμβων — Θρόνος καὶ ἐπιγραφαὶ Ναοῦ

Εἶδομεν, ὅτι ἄνωθεν τοῦ ἀρχαίου ναοῦ τοῦ Ταξιαρχοῦ Μιχαὴλ ὠκοδομήθη ὁ σημερινὸς ὁμώνυμος ναὸς, ὁ ὁποῖος εἶναι εὐρύτερος τοῦ προγενεστέρου. Ὁ ναὸς οὗτος ἔχει μήκος μὲν 13 μέτρα πλάτος δὲ 5 καὶ ὕψος 7,5. Εἶναι ρυθμοῦ νεωτέρου Βυζαντινοῦ καὶ ὁ θόλος του στηρίζεται ἐπὶ τῶν τοιχωμάτων τοῦ ναοῦ. Τὸ δάπεδόν του εἶναι χαλικόστρωτον, ὁ δὲ θρόνος εἶναι μεταγενέστερος.

Ὁ νέος ναὸς τοῦ Ἀρχιστρατήγου Μιχαὴλ κοσμεῖται διὰ τοιχογραφιῶν λαμπρῶν καὶ καταφανῶν κατὰ τὸ σύστημα τῆς ζωγραφικῆς τῆς Ὁρθοδόξου Ἀνατολικῆς Ἐκκλησίας. Ἰδιάζον χαρακτηριστικὸν παρουσιάζει ὁ ἄμβων, ὁ ὁποῖος, ἴσως διὰ τὸ στενὸν τοῦ χώρου, ἐτοποθετήθη εἰς τὸ τελευταῖον ἄκρον τοῦ ναοῦ, ἐπὶ ὁμοιώματος ζώου στηριζόμενος. Τὰ ἀναλόγια του εἶναι πεποικιλμένα ἀπὸ ἐλαφαντοστοῦν ὡς καὶ τὸ προσκνητάριον τῆς Ἁ. Μονῆς (6).

Ἀνωθεν τῆς θύρας τοῦ Ἁ. Ναοῦ ἀναγινώσκομεν τὴν ἐπιγραφὴν ὡς ἔχει:

ΙΣΤΟΡΗΘΗ Ὁ ΘΕΙΟΣ ΚΑΙ ΠΑΝΣΕΠΤΟΣ ΝΑΟΣ  
ΤΟΥ ΤΑΞΙΑΡΧΟΥ ΜΙΧΑΗΛ ΔΙΑ ΣΥΝΔΡΟΜΗΣ  
ΚΑΙ ΕΞΟΔΩΝ ΤΩΝ ΤΙΜΙΟΤΑΤΩΝ ΚΑΙ ΧΡΗΣΙΜΩΤΑΤΩΝ  
ΚΥΡ ΔΙΑΚΟΜΙΧΑΗΛ ΤΟΥ (α) ΤΟΥ ΖΑΧΗ  
ΚΩΝΣΤΑ ΣΠΑΝΟΥ ΑΡΧΙΕΡΑΤΕΥΟΝΤΟΣ  
ΤΟΥ ΠΑΝΙΕΡΩΤΑΤΟΥ ΚΑΙ ΛΟΓΙΩΤΑΤΟΥ  
ΜΗΤΡΟΠΟΛΙΤΟΥ ΤΗΣ ΑΓΙΩΤΑΤΗΣ ΜΗΤΡΟΠΟΛΕΩΣ ΡΟΔΟΥ  
ΚΥΡΙΟΥ ΚΥΡΙΟΥ ΙΕΡΕΜΙΟΥ ΚΑΙ  
ΚΑΘΗΓΟΥΜΕΝΟΥ ΝΕΟΦΥΤΟΥ ΤΟΥ ΙΕΡΟΜΟΝΑΧΟΥ  
ΧΩΜΑΤΑ  
ΕΝ ΕΤΕΙ ΣΩΤΗΡΙΩ 1738 αψλη' ΜΗΝΙ ΟΚΤΩΒΡΙΟΥ 12  
ΧΗΡ ΓΡΙΓΟΡΙΟΥ ΣΥΜΕΟΥ.

Ἀναμφιβόλως ἐκ τῆς ἐπιγραφῆς ταύτης πειθόμεθα, ὅτι πρόκειται οὐχὶ περὶ τῆς ἀνοικοδομήσεως τοῦ ναοῦ, ὡς

(α) Γράφε υἱοῦ.



έσφαλμένως φρονεί ό Γρηγορόπουλος (10) αλλά περί τής ζωγραφίσεως τοῦ ναοῦ, ἡ όποία ἐγένετο ἐπί καθηγουμένου Ἱερομονάχου Νεοφύτου, ὑπό τοῦ Συμαίου ζωγράφου Γρηγορίου. Ὁ Γρηγόριος οὗτος ἦτο Ἱερομόναχος, κληθεὶς δὲ εἰς Τήλον, ἰστόρησε δι' Ἀγιογραφῶν τὴν ἐκεῖ Ἱεράν Μονὴν τοῦ Ἀγίου Παντελεήμονος κατὰ τὸ ἔτος 1776. (11).

### 3. — Εἰκονοστάσιον — Εἰκόνες — Ζωγραφικὴ Τέχνη

Τὸ εἰκονοστάσιον τοῦ Ναοῦ εἶνε ξυλόγλυπτον καὶ ἐπικεχρυσωμένον μετὰ καλλιτεχνικὰς εἰκόνας ὑπό χρονολογίαν 1738. Ἄλλ' αἱ κάτωθεν τοῦ Τέμπλου εἰκόνες τῶν Ἱεραρχῶν χρονολοῦνται ἀπὸ τὸ ἔτος 1791. Δεξιὰ τοῦ εἰκονοστασίου πλαιοῦνται ἐπί ἰδιαιτέρου ἐπιχρύσου ξυλογλύπτου Τέμπλου ἡ μεγάλη εἰκὼν τοῦ Ταξιάρχου Μιχαὴλ ἀργυρόχρυσος εἰς φυσικὸν μέγεθος. Βασισθεὶς ὁ ἀγιογράφος ἐπί τῆς Εὐαγγελικῆς περικοπῆς τοῦ ἄφρονος πλουσίου (12) ἰστορεῖ τοῦτον ποδοπατούμενον ὑπό τοῦ Ταξιάρχου. Ἡ εἰκὼν παριστᾷ στρατάρχην νεάζοντα μετὰ πτερυγῶν, κρατοῦντα εἰς μὲν τὴν δεξιάν χεῖρα σπάθην εἰς δὲ τὴν ἀριστεράν ἐν προσωποποιήσει τὴν ἀθάνατον ψυχὴν. Ἐπί τῆς σπάθης ἐγχαράσσεται μετὰξὺ ἄλλων καὶ ἡ χρονολογία τῆς ἐπαργυρώσεως τῆς εἰκόνης τὴν όποίαν ἐν ἔτει 1734 ἐπηργύρωσεν ὁ Ἰωάννης Πελοποννήσιος. Ἐπί τῆς σπάθης ἐγχαράσσονται διὰ κεφαλαίων γραμμάτων τὰ ἐξῆς:

ΗΡΓΥΡΩΘΗ ΚΑΙ ΩΣ ΟΡΑΤΑΙ  
ΕΝΤΕΧΝΩΣ ΕΚΑΛΛΩΠΙΣΘΗ Η ΕΙΚΩΝ ΑΥΤΗ  
ΔΙΑ ΧΕΙΡΟΣ ΙΩΑΝΝΟΥ  
ΤΗΝ ΕΚΚΛΗΣΙΑΝ ΤΗΣ ΡΟΔΟΥ ΔΙΕΠΟΝΤΟΣ  
ΠΡΟΤΡΟΠΗ ΜΕΝ ΙΩΝΑ ΗΓΟΥΜΕΝΕΥΟΝΤΟΣ  
ΚΑΙ ΕΠΙΤΡΟΠΟΥ ΚΟΥΜΝΕΝΗ  
ΔΑΠΑΝΗ ΔΕ ΤΩΝ ΚΑΤΟΙΚΟΥΝΤΩΝ ΟΡΘΟΔΟΣΩΝ  
ΑΥΓΟΥΣΤΟΣ Α' ΑΨΛΔ

Ὁ Ἰωάννης Πελοποννήσιος ἐπηργύρωσε καὶ τὴν Θαυματουργὸν ἀργυρόχρυσον εἰκόνα τοῦ Ταξιάρχου Μιχαὴλ τοῦ Πανορμίτου τὸ ἔτος 1724. Οὐδόλως δὲ ἀπίθανον ὅτι ὁ ἴδιος ὁ Βυζαντινογράφος ἐζωγράφησεν αὐτὰς διότι καὶ αἱ δύο αὐτὰ εἰκόνες παρουσιάζουν καταπληκτικὴν ὁμοιότητα.



Πρὸς τὰ δεξιὰ καὶ ἄνωθεν τῆς θαυματουργοῦ εἰκόνος ἐπὶ ζωγραφισμένης ἵπνακίδος φέρεται ἡ ἑξῆς ἐπιγραφή ἐν κεφαλαίοις γράμμασι:

ΘΕΟΥ ΣΤΡΑΤΗΓΟΣ ΕΙΜΙ ΤΗΣ ΣΠΑΘΗΝ ΦΕΡΩ. (13)

ΤΕΙΝΩΝ ΠΡΟΣ ΥΨΟΣ ΕΚ ΦΟΒΟΥ ΘΕΟΥ ΦΟΒΩ

ΠΕΦΗΚΑ (Γράφε πέφυκα) ΦΥΛΑΖ ΓΗΣ

ΤΟΥΣ ΤΟ ΓΕΝΟΣ ΚΑΤΑΦΡΟΝΗΤΑΣ ΕΚΤΕΜΝΩ ΣΥΝΤΟΜΩΣ

Τοῦ ἐπιγράμματος τούτου ὁ α' καὶ ὁ β' στίχος εἶναι τρίμετρον ἰαμβικόν. Θὰ ἠδύνατο δὲ νὰ συμπληρωθῇ καὶ ὁ γ' στίχος διὰ τῶν λέξεων (μερόπων ἐσθλέων) καὶ νὰ τεθῇ εἰς τὸ περιθώριον ἡ λέξις (τὸ γένος) τοῦ δ' στίχου πρὸς ἄπαρτισμόν τριμέτρου. Διὰ τῶν ἰαμβων τούτων ὁ ἐπιγραμματοποιὸς ζητεῖ νὰ καταδείξῃ, ὅτι ὁ ἀρχιστράτηγος φέρεϊ τὴν σπάθην πρὸς τιμωρίαν μὲν τῶν κατασφρονούντων τὸ θεῖον γένος, πρὸς περιφρούρησιν δὲ τῶν ἐν φόβῳ Θεοῦ ζώντων. (14)

Τὴν ἀργυρόχρυσον εἰκόνα τοῦ Ταξιάρχου ἐξ εὐλαβείας περικοσμοῦσι διάφορα ἀναθήματα χρυσᾶ καὶ ἀργυρᾶ, πλοῖα, χεῖρες, πόδες, ἕκαστον τῶν ὁποίων ἀντιπροσωπεύει ἐν γεγονόσι θαυμαστόν, τὴν θεραπείαν τοῦ ἀσθενοῦς, τὴν σωτηρίαν τοῦ κινδυνεύσαντος προσώπου ἐν τῇ ξηρᾷ ἢ ἐν τῇ θαλάσῃ καὶ λοιπὰ. (15 - 16)

Ἐν τῷ Ναῷ ὑπάρχουν ἀκόμη τρεῖς φορητὰ εἰκόνες. Ἐκ τούτων ἡ μία εἶναι ἀγιογραφία καὶ παριστάνει τὰς ὁσιομάρτυρας Ἐλικωνίδα καὶ Ὠραιοζήλην ὑπὸ χρονολογίαν 1906. Ἡ δευτέρα εἶναι δίστηλος χρησιμοποιοιμένη μόνον κατὰ τὴν λιτανείαν τῆς πανηγύρεως τοῦ Ταξιάρχου. Ἡ τρίτη εἶναι ἐπηργυρωμένη καὶ ἀποτελεῖ σμίκρυνσιν τῆς Μεγάλης Εἰκόνος τοῦ Ἀρχαγγέλου Μιχαήλ, κεῖται δὲ ἐπὶ τοῦ προσκυνηταρίου, τὸ ὅποιον εἶναι ξυλόγλυπτον μὲ ἐλεφαντοστοῦν, φέρουσα κάτωθεν τὴν ἐπιγραφὴν:

ΗΡΓΥΡΩΘΗ Η ΠΑΡΟΥΣΑ ΕΙΚΩΝ ΤΟΥ ΤΑΞΙΑΡΧΟΥ ΜΙΧΑΗΛ  
ΔΙΑ ΣΥΝΔΡΟΜΗΣ ΑΠΑΝΤΩΝ ΤΩΝ ΕΥΣΕΒΩΝ ΧΡΙΣΤΙΑΝΩΝ  
ΗΓΟΥΜΕΝΕΥΟΝΤΟΣ ΠΑΝΟΣΙΩΤΑΤΟΥ ΓΑΒΡΙΗΛ ΚΑΙ  
ΕΠΙΤΡΟΠΕΥΟΝΤΟΣ ΙΩ ΚΟΝΤΟΙΩΑΝΝΟΥ  
ΧΕΙΡ ΝΙΚΟΛΑΟΥ ΡΟΔΙΤΟΥ ΑΩ (1800) ΕΝ ΣΥΜΗ.

Συγκρίνοντες τὰς δύο εἰκόνας τοῦ Ταξιάρχου Μιχαήλ, παρατηροῦμεν ὅτι ἡ μὲν μεγαλοπρεπεστάτη εἰκὼν ἠργυροχρυσώθη δαπάναις τῆς Ἱ. Μονῆς τὸ ἔτος 1734, ἡ δὲ μικρὰ



ἡ τοῦ 1800 ἠργυρώθη δι' ἐράνων τῶν εὐσεβῶν Χριστιανῶν, ἐξ οὗ πειθόμεθα ἀδιστακτως ὅτι ἐνῶ κατὰ τὸ 1734 ἡ Μονὴ ἀνῆλθεν εἰς μεγίστην εὐημερίαν καὶ ἀκμὴν, ἐπὶ δὲ τοῦ Ἁγού- μένου Γαβριὴλ περιῆλθεν εἰς οἰκονομικὴν δυσχέρειαν, παρὰ τῶν εὐσεβῶν χριστιανῶν ζητοῦσα ἐλέη καὶ συνδρομὰς.

Πρὸς τὰ δεξιὰ τῆς Ἀγίας Τραπέζης ὑπάρχει ἐπιγραφὴ, δι' ἧς δηλοῦται, ὅτι ἐν ἔτει 1910 ἐπὶ Ἁγουμενοῦ Ἀρχιμαν- δρίτου Νεοφύτου ἱστορήθη τὸ Ἱερὸν Βῆμα ἀπὸ εἰκόνας Ἱε- ραρχῶν, εἶναι νεώτεροι καὶ ἄτεχνοι, ἄνευ οὐδεμιᾶς ἀξίας. Ἀρχαιοτέρα δὲ εἶναι ἡ ζωγραφικὴ τῆς κόγχης τοῦ ἱεροῦ τῆς Προσκομιδῆς ἐνθα ζωγραφίζεται ὁ Ἐσταυρωμένος μὲ τὸν ἀκάνθινον Στέφανον.

#### 4. — Ἱερὰ Κειμήλια τῆς Μονῆς

Ἡ Ἱερὰ Μονὴ τοῦ Ρουκουनिώτου ἀναμφιβόλως θὰ εἶχεν ἄλλοτε πολλὰ Ἱερὰ κειμήλια, ἐξ ὧν πολλὰ ἠρπάγησαν ἢ ἐπε- ξηρήθησαν ὑπὸ ἱεροσύλων χειρῶν, ἀρκετὰ δὲ εἶχον μετακομι- σθῆ, πρὸς ἀσφάλειαν εἰς τὸν Ἱερὸν Ναὸν τῆς Μεγάλης Πανα- γίας Κάστρου, ἧτις ἄλλοτε, ὡς προείπομεν, προὔπηρξεν με τὸχιον αὐτῆς. Ἐπίσης μετόχιον αὐτῆς ἦτο καὶ ἡ Παναγία ἡ Ζισώτισσα, ὡς φαίνεται ἐκ τινος ἐγγράφου μοναχῶν ἀφιε- ρωτικοῦ.

Ἡ Ἱερὰ Μονὴ κοσμεῖται νῦν δι' εὐπρεπῶν ἱερατικῶν ἀμ- φίων διὰ τὰς ἱερατικὰς τελετάς. Ὁ Μανδύας τῆς Ἱ. Μονῆς εἶναι βυσινόχρους, ἡ δὲ πατερίτσα εἶναι ἐξ ἐλεφαντοστοῦ συ- νηνωμένη δι' ἀργυρῶν κρίκων. Τὸ Ἱ. Εὐαγγέλιον αὐτῆς εἶναι τύπου παλαιοῦ καὶ ἐπηργυρωμένον. Ὁ θυμιατὸς εἶναι ἀρ- γυροῦς μετ' ἀργυρᾶς ἀλύσεως. Τὰ Δισκοπότηρα εἶναι ἀργυ- ρᾶ κεκοσμημένα δι' εἰκόνων γλυπτῶν καὶ καλυμμάτων χρυ- σοκεντημένων. Τὰ ἑξαπτέρυγα εἶναι μέταλλα, ὁ δὲ Τίμιος Σταυρὸς ἀργυροῦς. Αἱ ἐπένδυται εἶναι ἐκ λευκοῦ βελούδου μὲ τὸ ὄνομα τῆς Ἱ. Μονῆς κεχαραγμένον. Πλὴν δὲ τῶν ἀνω- τέρω εἶναι ἐν θαντιστήριον καὶ εἰς δίσκος ἀργυρᾶ, ὑπάρχουν δὲ κανδήλια ἀργυρᾶ καὶ ὀρειχάλκινοι πολυέλαιοι καὶ ἕτερα ἄλλα Ἱερὰ σκεῦη.

Μεταξὺ δὲ τῶν ἀπαραιτήτων τούτων ἱερῶν σκευῶν χρη- σίμων διὰ τὴν Θεῖαν λατρείαν καὶ διὰ τὴν διακόσμησιν

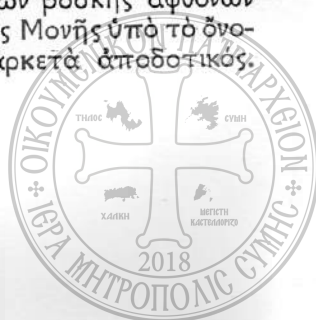


Ἱ. Ναοῦ διαπρέπει εἰς σταυρὸς ξυλόγλυπτος ἐπηργυρωμένος οὐ σμικρᾶς χριστιανικῆς τέχνης, ἔνθα ἐγχαράσσεται ἡ λέξις «Ἰορδάνης» καὶ ἡ χρονολογία 1689.

Ἀξιοσημείωτος δὲ εἶναι καὶ ἡ δίπτυχος εἰκὼν, τῆς Ἱ. Μονῆς. Αὕτη εἶναι δίστηλος, ἐπὶ τῆς μιᾶς στήλης ἔχει τὸν Ταξιάρχην ἐπηργυρωμένον καὶ ἐπὶ τῆς ἄλλης ὑπάρχουν ὁστᾶ Ἀγίων Μαρτύρων ἐντὸς ἀργυρᾶς μικρᾶς λειψανοθήκης, πέριξ τῆς ὁποίας ὑπάρχουν εἰκόνες μικραὶ ζωγραφημέναι τῆς Παναγίας καὶ τῶν ὁμωνύμων πρὸς τὰ ὁστᾶ Ἀγίων. Ταύτης γίνεται χρῆσις κατὰ τὴν λιτανεῖαν τῆς Ἑορτῆς καὶ κατὰ τὴν τέλεσιν Ἀγιασμοῦ εἰς μάνδρας καὶ ἐν περιπτώσει θεομηνίας. Ἡ λειψανοθήκη ἐγκλείει τεμάχια ὁστῶν τῶν Ἀγίων: Ἰγνατίου, Εὐθυμίου, Διουσιίου καὶ Μαρκέλλης ἀργυροσυκράτητα, φέρεται δὲ καὶ ἐπιγραφή «Ἦγουμενεύοντος Νεοφύτου Ἱερομονάχου 1901».

Ἀπὸ τῆς ἀργυροχρύσου καὶ πολυτίμου μεγάλης εἰκόνος τοῦ Ἀρχαγγέλου Μιχαήλ διὰ τὴν κατασκευὴν τῆς ὁποίας ἀναμφιβόλως πολλὰ ἐδαπανήθησαν, ἀγόμεθα εἰς τὸ συμπέρασμα, ὅτι, ἡ Ἱ. Μονὴ κατὰ τὸν 18ον αἰῶνα ἦτο πλουσιωτάτη, διατελοῦσα ὑπὸ Ἠγούμενον μὲ πλήρη ἀδελφότητα, ἐξ Ἱερομονάχων καὶ μοναχῶν ἀποτελουμένη. Κατὰ παράδοσιν ἡ Ἱ. Μονὴ εἶχεν ὀγδοήκοντα καλογήρους (17) καὶ σπουδαιότατην βιβλιοθήκην ἀρχαίων χειρογράφων καὶ ἐντύπων ἐκκλησιαστικῶν ἐκδόσεων. Ὑπῆρχον δὲ καὶ μονύδρια μὲ μοναχοὺς (18) ἐκ τῆς Ἱ. Μονῆς ἐξαρτώμενα ὅπως εἶναι ἡ Ζισώτσησα (εἰσόδια τῆς Θεοτόκου) ἡ Παναγία ἡ Καθολικὴ (Κοίμησις τῆς Θεοτόκου), οἱ Ἅγιοι Ἀνάργυροι καὶ ὁ Ἅγιος Φιλήμων, τὰ ὁποῖα λέγονται κοινῶς καὶ σήμερον μετόχια. Μάλιστα δὲ ὁ ἴδιος ὁ Ἠγούμενος αὐτοπροσώπως μετέβαινε κατὰ τὰς πανηγυρεῖς αὐτῶν καὶ ἐτέλει τὴν Θεῖαν λειτουργίαν.

Πλὴν δὲ τῆς τακτικῆς ἀδελφότητος ἡ Ἱ. Μονὴ συνετήρει προσωπικὸν ἐργατῶν ἄρτιον, ἀσχολουμένων εἰς τὴν γεωργίαν τὴν ἀμπελουργίαν, τὴν δενδροφυτεῖαν ἐλαιοδένδρων καὶ ἀμυγδαλῶν, ἅμα δὲ καὶ εἰς τὴν κτηνοτροφίαν, ἐφ' ὅσον τὸ Ἱ. τοῦτο Ἰδρυμα ἔχει προικισθῆ ὑπὸ μεγάλης κτηματικῆς ἀκινήτου περιουσίας, συγκειμένης ἐξ ἀγρῶν, ἀμπέλων, ἐλαιοδένδρων, δένδρων καρποφόρων καὶ τόπων βοσκῆς ἀφθόνων διὰ ποίμνια, Γνωστὸς δὲ εἶναι ὁ ἐλαιὼν τῆς Μονῆς ὑπὸ τὸ ὄνομα ἐλαιῶνας τοῦ Μιχαήλ, ὅστις εἶναι ἀρκετὰ ἀποδοτικὸς.



## ΚΕΦΑΛΑΙΟΝ Γ΄.

### 1. — Ὁ περίβολος τῆς Ἱερᾶς Μονῆς

Τὸ περιτείχισμα (19) τῆς Ἱ. Μονῆς εἶναι ἐν εἶδει φρουρίου κατὰ τὰ παλαιὰ Μοναστηριακὰ ἔθιμα. Ἀρκετὰ κελλίαι περὶ τὰ 15 περιστοιχίζουσι τὸν Ἱ. Ναὸν εὐάερα καὶ εὐήλια, ἔνθα πολλοὶ παραθερίζουσι κατὰ τὸ θέρος παραθερίζουσιν. Ἀποψιν δὲ γοητευτικὴν παρέχει πρὸς τὴν πέριξ φύσιν καὶ πρὸς τὴν θάλασσαν τὸ Ἡγουμενεῖον, ὅπου εἶναι ἡ κατοικία τοῦ ἡγουμένου. Ἐνταῦθα φιλοξενεῖται ὁ κατὸ καιρὸν Μητροπολίτης Ρόδου καὶ οἱ ἐπίσημοι ἐπισκέπται τῆς Ἱ. Μονῆς. Δεξιὰ καὶ ἀριστερὰ τὸ ἡγουμενεῖον στολίζουσιν αἱ προσωπογραφίαι τῶν ἡγουμένων. Ἐν αὐτῷ δὲ ὑπάρχει καὶ μικρὰ βιβλιοθήκη ἀποτελεσθεῖσα ἐκ δωρεῶν διαφόρων βιβλιοδωρητῶν εὐλαβῶν, ἔνθα φυλάσσονται καὶ τὰ διὰ τὴν ἐκκλησιαστικὴν χρῆσιν βιβλία καθὼς καὶ τὰ σιγίλλια, τὸ κτηματολόγιον καὶ τὰ λοιπὰ βιβλία τῆς Ἱ. Μονῆς.

Παραπλεύρως δὲ τοῦ ἡγουμενεῖου κεῖται τὸ Ἱ. Μονύδριον τοῦ Ἁγίου Σώζοντος, ἀπὸ τοῦ ὁποῖου ἔχει μεταφερθῆ ἡ φορητὴ εἰκὼν εἰς τὸν Ναὸν τοῦ Ταξιάρχου.

Ὡς ἐξαρτήματα δὲ τοῦ παλαιοῦ Μιχαήλη δύνανται νὰ θεωρηθῶσιν οἱ τάφοι τῶν κεκοιμημένων προηγουμένων, αἱ ἀποθήκαι τῶν σιτηρῶν καὶ δημητριακῶν κ.λ.π. καθὼς καὶ ἡ λεγομένη Τράπεζα.

Ἡ Τράπεζα εἶναι αἶθουσα μονόθολος καὶ ἐπιμήκης χαλικόστρωτος ἐκτισμένη ἐπὶ παλαιᾶς τοιαύτης καὶ δυναμένη νὰ περιλάβῃ περὶ τοὺς 200 προσκυνητὰς εἰς τοὺς ὁποίους ἡ Ἱ. Μονή, κατὰ τὴν Ἑορτὴν τῶν Ταξιάρχων, 8 Νοεμβρίου, παραθέτει γεῦμα μετὰ προηγουμένην εὐλογίαν τῶν ἐδεσμάτων ὑπὸ τοῦ Ἡγουμένου.

Ἐπὶ τῆς δυτικῆς ἄκρας τῆς Τραπεζῆς εἶναι ἐκτισμένον μικρὸν κωδωνοστάσιον ἀπὸ τὸ ὁποῖον οἱ κώδωνες μετεκομίσθησαν εἰς τὸ ἄνωθεν τῆς Μεγάλης Θύρας τῆς κυρίας εἰσόδου τῆς Μονῆς νεόκτιστον κωδωνοστάσιον (20).



## ΚΕΦΑΛΑΙΟΝ Δ΄.

### 2. — Ἡ Κυπάρισσος τῆς Ἱερᾶς Μονῆς

Ἐπὶ ἡγουμένου ἀρχιμ. Νεοφύτου μετεσκευάσθη κατὰ τὸ ἔτος 1899 ἡ μεγάλη θύρα τῆς Μονῆς κατὰ τὴν εἴσοδον τῆς ὁποίας ἀναγινώσκομεν ἄνωθεν ἐπὶ μαρμαρίνης πλακὸς οὕτω:

Ἐπὶ Οἰκουμενικοῦ Πατριάρχου Κωνσταντίνου Ε΄  
ἡγουμενεύοντος ἀρχιμ. Νεοφύτου, ἡ πύλη  
καὶ τὸ προαύλιον καὶ ἡ πρὸς τὴν κυπάρισσον  
ἄγουσα μετεσκευάσθη ἐξ ὑπαρχῆς καὶ  
δικοσμήθη ἐν ἔτει 1899 Μηνὶ Ὀκτωβρίῳ.

Πρὸς τὸ ἀνατολικὸν μέρος εἰς ἀπόστασιν οὐχὶ μεγάλην ἀπὸ τῆς Ἱερᾶς Μονῆς ἐπὶ κυκλοτεροῦς ἐκτισμένης περιοχῆς ἀνυφοῦται κυπάρισσος γραφικωτάτη, ἐν εἶδει ἀλεξήλιου, ἀριστούργημα τῆς φύσεως, δυναμένη ὑπὸ τὴν σκιάν της νὰ φιλοξενήσῃ ἑκατοντάδας εὐλαβῶν προσκυνητῶν. Εἶναι ἀπολαυστικώτατον τὸ θέαμα τῆς κυπάρισσου ταύτης, τὸ ὁποῖον παρουσιάζεται εἰς τοὺς ὀφθαλμοὺς τῶν ἐπισκεπτῶν, τῶν ὁποίων γοητεύει τὸν νοῦν καὶ μαγεύει τὴν ὄρασιν (21).

Ἐνταῦθα τελεῖται κατ' ἔτος λιτανεία κατὰ τὴν ἑορτὴν τῶν Ταξιαρχῶν καὶ τοῦ Ἁγίου Σώζοντος (7ην Σεπτεμβρίου) κατὰ συνήθειαν δὲ καὶ ἡ γονυκλισία τῆς Ἁγίας Πεντηκοστῆς ὑπὸ τὴν σκιάν αὐτῆς. Τὴν δροσοβόλον ταύτην τοποθεσίαν, ἡ ὁποία ἀποτελεῖ πραγματικὸν σταθμὸν ἀναψυχῆς, θεωροῦσιν ἀπαραίτητον νὰ διασχίσωσι οἱ μικροὶ καὶ οἱ μεγάλοι πεζοπόροι καὶ παραθερισταὶ κατ' ἔθιμον. Ἐδῶ ὁ φιλόμουσος ἀκροατὴς ἀκούει τὸν εὐθυμον μουσικὸν νὰ κρούῃ τὰς χορδὰς τῆς γλυκυφθόγγου λύρας. Ἐδῶ ὁ περίεργος καὶ κριτικὸς παρατηρητὴς βλέπει τὸν ἐπιδέξιον χορευτὴν νὰ χορεύῃ τὴν Συμαϊκὴν σούσταν, τὸν συμαϊκόν, ὅπου τὸν ἐνθουσιώδη λυριστὴν ἐξυμνοῦσιν οἱ πανηγυρισταὶ μὲ τραγούδια.

Στὴν μέση μας τὸν ἔχουμε τὸν πεῦκον τὸν νεῆλυ  
ὁ ὁμορφὸς μας λυριστὴς μοιάζει τὸν Μιχαήλν



## ΚΕΦΑΛΑΙΟΝ Ε΄.

### 3. — Σταυροπήγιον καὶ Σιγίλλια

Αἱ μοναὶ ὑπὸ τρεῖς προσωυμίας κυρίως διεκρίνοντο: α) Ἐπαρχιακαὶ, τελοῦσαι ὑπὸ τὴν ἐξουσίαν τοῦ ἐπαρχιώτου Ἐπισκόπου. β) Σταυροπηγίακαὶ ὑπαγόμεναι ἀπ' εὐθείας ὑπὸ τὸν Πατριάρχην καὶ γ) Κτητορικαὶ διευθυνόμεναι ὑπὸ ἐπιστάτου δυνάμει κτητορικῶν ἐγγράφων.

Παρεχωρεῖτο δὲ ἡ σταυροπηγιακὴ ἀξία εἰς τὰς Μονὰς κυρίως διὰ τὴν ἐξέχουσαν ἀρετὴν τῶν ἐν αὐταῖς μοναχῶν, οὐχὶ δὲ σπανίως καὶ πρὸς ἀπαλλαγὴν ἀπὸ ἀρπακτικῶν χειρῶν τῶν κατὰ τόπους ἀσυνειδήτων ἀνθρώπων. Ὡς σύμβολον δὲ τῆς χειραφετήσεως ταύτης ἐπήγνυτο ὑπεράνω τοῦ θόλου τοῦ ναοῦ τῶν τοιούτων προνομιούχων Μονῶν σταυρὸς σιδηροῦς ἐπὶ τοῦ ὁποίου ἐγράφετο ἢ ἐν τῷ εὐχολογίῳ εὐχὴ τοῦ σταυροπηγίου. Τοιοῦτος σταυρὸς μετ' εὐχῆς σώζεται ἐν τῷ ἀρχαιολογικῷ μουσεῖῳ τῶν Ἀθηνῶν ὑπ' ἀριθμ. 4627 (22).

\* Ἄλλοτε δὲ ὁ σιδηροῦς σταυρὸς ἐτίθετο εἰς τὰ θεμέλια τῆς Μονῆς, ἡ ὁποία ὠνομάζετο σταυροπήγιον, ἀποστελλόμενος ὑπὸ τοῦ Πατριάρχου, τοῦ ὁποίου καὶ τὸ ὄνομα τακτικῶς ἐμνημονεύετο εἰς τὰς Ἱερὰς τελετάς.

Ἀπὸ τὰ σταυροπήγια ἀφηρεῖτο τὸ ἱ. σύνθρονον τοῦ Ἁγίου βήματος, τὸ συμβολίζον τὴν κυριαρχιακὴν ἐξουσίαν τοῦ Ἐπισκόπου τῆς ἐπαρχίας, διότι ταῦτα ὑπέκειντο ὑπὸ τὴν ἐξουσίαν τοῦ Οἰκουμενικοῦ Πατριάρχου. Ἄλλ' ὅμως πρὸς εὐπρεπεστέραν διοργανώσιν καὶ ἐπωφελῆ διαχείρησιν ἀνατίθεται ἡ ἐποπτεία τῶν σταυροπηγίων εἰς τοὺς κατὰ τόπον Ἐπισκόπους (23).

Ἡ Ἱερὰ Μονὴ τοῦ Ρουκουनिώτου ὑπάγεται ἐκκλησιαστικῶς ὑπὸ τὸ Πατριαρχεῖον Κων]πόλεως διότι εἶναι σταυροπηγιακὴ. Πότε ὅμως καὶ ἐπὶ τινος Πατριάρχου ἀνεκνήρυχθη σταυροπηγιακὴ ἡ ἱ. Μονὴ αὕτη; Οἱ κατὰ καιρὸν Πατριάρχαι Κων]πόλεως, ὡς γνωστόν, ἐξέδιδον κατὰ περιόδους σιγίλλια μαλυβδόβουλλα μετ' τὴν εἰκόνα τῆς Παναγίας ἐξ ἀφορμῆς τῶν ἀρπαγῶν τῶν μοναστηριακῶν πραγμάτων ἢ πρὸς ἀποφυγὴν τῶν τυχόν ἐνοχλήσεων, τὰς ὁποίας διέπρατ-



τον εἰς βάρος τῶν Μοναστηρίων τυχοδιώκται καὶ ἀργόσχολοι. Εὐτυχῶς διεσώθησαν μέχρι σήμερον σιγίλλια, τῶν ὁποίων τὸ ἐν ὑπὸ χρονολογίαν 1712- (α) ἐπὶ Πατριάρχου Κυρίλλου τοῦ Δ', τὸ δὲ ἄλλο ἐπὶ Πατριάρχου Γρηγορίου τοῦ Ε'. ἐν ἔτει 1797 τὰ ὁποῖα διαφυλάσσονται ἐν τῇ Μονῇ.

Τινὲς λέγουσιν ὅτι ἡ Μονὴ τοῦ Ρουκουινιώτου ἀνεκνήρυχθη σταυροπήγιον τὸ ἔτος 1712 ἐπὶ Κυρίλλου τοῦ Δ', τοῦ ὁποίου τὸ σωζόμενον σιγίλλιον διαλαμβάνει καὶ τὸν σκοπὸν τῆς ἐκδόσεώς του: «πρὸς ἀπαλλαγὴν ἐκ τῶν καταπιέσεων καὶ τῶν ἀρπαγῶν τῶν πραγμάτων τῆς Μονῆς καὶ τῶν λοιπῶν ἐνοχλήσεων Αὐτῆς, Ἀρχιερατεύοντος ἐν Ρόδῳ τοῦ Μητροπολίτου Ἰγνατίου τοῦ ὁποίου τὸ ὄνομα μόνον ὠφείλεν ὁ Ἠγούμενος μνημονεῦειν καὶ τὴν τιμὴν ἀποδιδόναι καὶ τὴν δεξιῶσιν». Βαθυτέρα ὁμως ἔρευνα τοῦ ζητήματος καταδεικνύει ὅτι τὸ 1712 ἐγένετο ἀνανέωσις τῆς Μονῆς ὡς σταυροπηγιακῆς.

Εἰς τὸ διασωθὲν σιγίλλιον τοῦ 1712 ἀναγράφονται μ.ἄ. καὶ τὸ ἔξης. «Συνοδικῶς προκαθημένης τῆς ἡμῶν μετριότητος γράμματα Πατριαρχικὰ παλαιγενῆ (δηλ. σιγίλλια α) τῶν πρὸ ἡμῶν ἀγιωτάτων Πατριαρχῶν προσεκομίσθησαν ἡμῖν (δηλ. τῇ ὑπὸ τὸν Πατριάρχην Κύριλλον τὸν Δ'. συνόδῳ) ἐμφανισθέντα ἐκ μέρους τῶν Πατέρων τῆς κατὰ τὴν Ἀγιωτάτην Μητρόπολιν Ρόδου ἐν τῇ νήσῳ Σύμῃ κειμένης Ἱερᾶς Μονῆς τοῦ Παμμεγίστου Ταξιάρχου ἔξ ὧν τὸ ἐν πρὸ χρόνων σχεδὸν πού ἑκατὸν αὐτῇ (δηλαδὴ τῇ Ἱερᾷ Συνόδῳ) ἐπεβραβεύθη ὑπὸ τοῦ κανονικῶς τὴν τοῦ Χριστοῦ Ἐκκλησίαν διακυβερνῶντος κύρ Νεοφύτου (24) ὅπερ ἐγένετο τέως εἰς ἐπικύρωσιν καὶ βεβαίωσιν ἄλλου γράμματος ἀρχαιοτέρου τοῦ Ἀγιωτάτου Πατριάρχου κύρ Ματθαίου... ἠξίωσαν ἡμᾶς συνοδικῶς οἱ προσεγγκόντες ἡμῖν ἐκ μέρους τῆς ρηθείσης Μονῆς τὰ προλεχθέντα παλαιγενῆ Πατριαρχικὰ γράμματα Χριστιανοὶ ἐκ Σύμης πολλοὶ τὸν ἀριθμὸν ὄντες ἀνακαινίσαι καὶ ἐπικυρῶσαι ταῦτα καὶ δι' ἡμετέρου Πατριαρχικοῦ νέου ὡς ἔθος γράμματος (δηλ. σιγίλλιου) ὧν τὴν αἴτησιν ἀποδεξάμενοι... καὶ αἰδεσθέντες ὡς εἰκὸς τὴν τῶν ἀοιδίμων ἐκείνων ἀνδρῶν Πατριαρχικὴν στοργὴν καὶ φιλοτιμίαν... γράφομεν καὶ ἀποφαινόμεθα, ἵνα τῶν σωζομένων ἐν τῇ ρηθείσῃ Μονῇ παλαιγενῶν Πατριαρχικῶν γραμμά-



των ἐχόντων τὸ κύρος καὶ τὴν ἰσχὺν καὶ τὸ ἐδραῖον καὶ μόνιμον διὰ παντός... ἡ διαληφθεῖσα Ἱερὰ καὶ Σεβασμία Μονὴ τοῦ Ταξιάρχου... ὡς πάλαι πρὸ πολλῶν χρόνων τὴν ἐλευθερίαν καὶ ἀδουλωσίαν πλουτίσασα εἴη αὐτῇ τε καὶ ταῦτα (δηλ. τὰ κτήματά της) ἐλεύθερα πάντῃ ἀκαταπάτητα... καὶ εἰς τὸ παντελὲς ἀνεπηρέαστα καὶ μὴ κατεξουσιάζεσθαι ποτε ὑπὸ τοῦ Μητροπολίτου Ρόδου... οὔτε ὑπὸ ἄλλων προσώπων λαϊκῶν ἢ κληρικῶν ἀλλ' ἔχωσι τὴν παντελῆ ἐλευθερίαν καὶ ἀδουλωσίαν ὡς πρόπαλαι διετάχθησαν...

Ἐσωτερικοὶ λοιπὸν λόγοι «Τὰ παλαιγενῆ γράμματα» πείθουσιν ἡμᾶς ἀδιστακτικῶς ὅτι ἡ Ι. Μονὴ πρὸ πολλῶν ἐτῶν εἶχε κηρυχθῆ Σταυροπηγιακὴ καὶ μόνον ὡς ἀνανέωσις αὐτῆς δύναται νὰ ἐκληφθῆ τὸ ἔτος 1712. Τὸ ὀρθὸν τῆς ἀπόψεώς μας καταδεικνύει καὶ τοῦτο, ὅτι δηλ. δὲν πρόκειται ἐνταῦθα περὶ τοῦ Πατριάρχου Ματθαίου τοῦ Β' ὡς ὑπελόγησαν τινες, ὁπότε ὀριστικῶς θὰ ἀνεγράφετο παραπλευρῶς τοῦ κυρίου ὀνόματος τὸ γράμμα Β' πρὸς δήλωσιν τῆς ἀλφαβητικῆς σειρᾶς τῶν ὁμονύμων Πατριαρχῶν, ἀλλὰ πρόκειται περὶ τοῦ Πατριάρχου Ματθαίου τοῦ Α' ὁ ὅποιος ἐπατριάρχευσεν ἀπὸ τοῦ ἔτους 1396—1410 ἐπὶ τοῦ Αὐτοκράτορος Μανουὴλ τοῦ Β'. Κατὰ συνέπειαν ἡ Μονὴ τοῦ Ρουκουनिώτου ἐκηρύχθη Σταυροπηγιακὴ τὸν 14ον αἰῶνα ἢ ἀρχὰς 15ου ἐπὶ Πατριάρχου Ματθαίου τοῦ Α'.

### Σιγίλλιον τοῦ 1797

Ἀπὸ τὸ σιγίλλιον τοῦ 1712 ἀποδεικνύεται, ὅτι ἡ Ι. Μονὴ Ρουκουनिώτου ἐκηρύχθη Σταυροπηγιακὴ περὶ τὰς ἀρχὰς τοῦ 15ου αἰῶνος. Ἀξιοσημείωτον δὲ εἶναι καὶ τὸ σιγίλλιον τοῦ ἔτους 1797 ἐκδοθὲν ὑπὸ τοῦ Ἐθνομάρτυρος Πατριάρχου Γρηγορίου τοῦ Ε' ὑπὸ τοῦ ὁποίου ἐξεδόθησαν καὶ πολλὰ τοιαῦτα τὸν 18ον αἰῶνα. Ἀπὸ τοὺς πρώτους μῆνας τῆς Πατριαρχείας του ὁ ἀοίδιμος Οἰκ. Πατριάρχης Γρηγόριος ὁ Ε' μετὰ τῆς Ἱερᾶς Συνόδου προέβη πρὸς τοῖς ἄλλοις νὰ διορθῶσιν καὶ τὰ παρημελημένα Σταυροπηγιακὰ Μοναστήρια, τὰ ὁποῖα περιήλθον εἰς ἀκαταστασίαν καὶ ἐλεεινὴν ἀπώλειαν. Τὸ σι-



γίλλιον ἀναφέρει «ἐκθέμενοι τὸν Ἱερὸν Τόμον ἀποφαινόμεθα συνοδικῶς περὶ τῆς εἰς τὸ ἕξῃς ἀρίστης διοικήσεως ἐκάστου σταυροπηγιακοῦ Μοναστηρίου καὶ εὐνοίας τῶν ἀσκουμένων ὁσιωτάτων Πατέρων ἐν αὐτοῖς». Τὸ σιγίλλιον εἶναι γεγραμμένον ἐπὶ μεμβράνης, μολυβδόβουλλον καὶ εἰς μὲν τὴν μίαν ὄψιν παριστάνει τὴν Θεοτόκον κρατοῦσαν τὸ Θεῖον Βρέφος εἰς δὲ τὴν ἄλλην φέρει τὴν ὑπογραφήν καὶ τὸν τίτλον τοῦ Πατριάρχου καὶ τὴν χρονολογίαν διὰ κεφαλαίων γραμμάτων κατὰ Βυζαντινὸν Ἰδιότυπον.

ΓΡΗΓΟΡΙΟΣ ΕΛΕΩ ΘΕΟΥ ΑΡΧΙΕΠΙΣΚΟΠΟΣ ΚΩΝ/ΠΟΛΕΩΣ  
ΝΕΑΣ ΡΩΜΗΣ ΚΑΙ ΟΙΚΟΥΜΕΝΙΚΟΣ ΠΑΤΡΙΑΡΧΗΣ 1797

Διὰ τῶν σιγιλίων ἐδόθη νέον δικαίωμα δηλ. προνόμιον εἰς τοὺς ἡγουμένους τῶν Μονῶν, ὅπως ὁ κάθε ἡγούμενος τῆς Σταυροπηγιατικῆς Μονῆς γράφῃ (ὅπως οἱ Ἀρχιερεῖς) ἀπ' εὐθείας πρὸς τὴ Μεγάλην τοῦ Χριστοῦ Ἐκκλησίαν, συνεννοούμενος μετ' αὐτῆς διὰ τὰ διοικητικὰ μέτρα καὶ ἐν γένει διὰ τὴν κυβέρνησιν τῆς Μονῆς αὐτοῦ.



## ΚΕΦΑΛΑΙΟΝ ΣΤ΄.

### 4. — Διοικήσεις τῆς Σταυροπηγιακῆς Μονῆς τοῦ Ρουκουινώτου

Ἡ Ἱ. Μονὴ ἀπὸ τῆς ἀνακηρύξεώς της ὡς Σταυροπηγιακῆς παραμένει ἔκτοτε ὡς τοιαύτη. Ὁ Ἠγούμενος, τοῦ ὁποίου ὁ διορισμὸς ἐπικυροῦται ὑπὸ τοῦ Οἰκουμενικοῦ Πατριάρχου, ἀναλαμβάνει τὴν διαχείρησιν τῆς Ἱ. Μονῆς, φυλάττων τακτικῶς κατάστιχα τῶν καθημερινῶν ἐσόδων καὶ ἐξόδων καὶ τὴν σφραγίδα τῆς Μονῆς.

Ἡ σφραγὶς τῆς Μονῆς φέρει περιγραφικῶς τὸ ὄνομα «Ἱερὰ Σταυροπηγιακὴ Μονὴ Ρουκουινώτου ἐν Σύμη» διὰ κεφαλαίων γραμμάτων καὶ ἐν τῷ μέσῳ τὸν Ταξιάρχην καὶ εἶναι διάφορος τῆς σφραγίδος τῆς Ἱ. Μονῆς Πανορμίτου. Πάντα τὰ τῆς Μονῆς εὐρίσκονται ὑπὸ τὴν ἄμεσον κατοχὴν τοῦ Ἠγουμένου, ὁ ὁποῖος εἶναι καὶ προσωπικῶς ὑπεύθυνος διὰ τὰ Μοναστηριακὰ πράγματα. Ἐνίοτε διωρίζετο πολυμελὴς ἐφορεία ὑπὸ τὴν προεδρίαν τοῦ Ἠγουμένου διὰ συστηματικὴν βελτίωσιν καὶ πρὸς μεγαλυτέραν δρᾶσιν καὶ προάσπιν τῶν συμφερόντων τῆς Μονῆς.

Ὁ Ἠγούμενος ἔχει δικαίωμα νὰ μανδουφορῇ μετὰ τὴν γνωστὴν χειροθεσίαν μετὰ πατερίτσας ἢ Ἠγουμενικῆς ράβδου μόνον ἐντὸς τῆς Ἱερᾶς Μονῆς.

Ἐν τούτοις ἐπὶ Ἠγουμένου Κυρίλλου Καντούνια κατὰ τὸ ἔτος 1841 συνέβησαν καταχρήσεις τοῦ Πατριαρχικοῦ τούτου προνομίου ἕνεκα φιλοδοξίας, τολμήσαντος τοῦ κενοδόξου τούτου Ἠγουμένου νὰ ἐφαρμόσῃ τὸ προνόμιον τοῦτο καὶ εἰς τὸ μετόχιον τῆς Ἱ. Μονῆς καὶ μάλιστα εἰς τὴν Παναγίαν τοῦ Κάστρου, ὅπου κατερχόμενος ἐκ τῆς Μονῆς τὰς ἐπισημοὺς ἑορτὰς ἐτύγχανεν ὑποδοχῆς μεγάλης δι' ἐπισήμους κωδωνοκρουσίας καὶ ἐλειτούργει πρωτοστατῶν μετὰ τῶν Ἠγουμενικῶν ἐμβλημάτων Πατερίτσας καὶ μανδύου. Διὰ τοῦτο δὲ καὶ κατηγγέλθη ὁ εἰρημένος ἡγούμενος εἰς τὰ Πατριαρχεῖα διὰ τὴν ἀντικανονικότητά του καὶ ἐπιτιμηθεὶς αὐστηρῶς διὰ πατριαρχικῆς ἐπιστολῆς (25) ἠναγκάσθη νὰ ἀπολο-



γηθῆ (διὰ τὰς ἐναντίον του δῆθεν συκοφαντίας) ἐξαιτούμενος παρὰ τοῦ Οἰκουμενικοῦ Πατριάρχου Ἀνθίμου τοῦ Ε' (1842) ἐκκλησιαστικὴν συγχώρησιν. Ταύτοχρόνως δὲ διετάχθη ὑπὸ τοῦ ἰδίου Πατριάρχου διὰ πατριαρχικοῦ ἐγγράφου νὰ περιορισθῆ ἐντὸς τῶν ὁρίων αὐτοῦ (φυλάττων ἀπαράτρεπτα τὰ ἱερατικά καὶ μοναδικὰ του δικαιώματα ἤτοι νὰ περιβάλλεται μανδύαν καὶ νὰ κρατῆ πατερίτσαν μόνον ἐντὸς τοῦ κυριάρχου Μοναστηρίου).

Τὴν Ἱ. Μονὴν τοῦ Ρουκουνιώτου ἐπισκέπτονται κατὰ τὰς ἐτησίας αὐτῶν ποιμαντορικὰς περιοδεΐας οἱ ἐκάστοτε Μητροπολίται Ρόδου, ἐξασκοῦντες ἐποπτικά ἢ ἐξαρχικά δικαιώματα ἐπ' αὐτῆς, ἐπιθεωροῦντες τοὺς λογαριασμοὺς καὶ τὰς ὑποθέσεις τῆς Μονῆς καὶ τὸ ἐνεργητικὸν καὶ παθητικὸν αὐτῆς ἐπιβλέποντες, πολλάκις δὲ μεσολαβοῦντες διὰ τὰ ἐκκρεμῆ τῆς Μονῆς ζητήματα παρὰ τῆ Μ. Ἐκκλησίᾳ. Κατ' ἐντολὴν δὲ τῆς Ἱ. Μητροπόλεως κατηρτίσθη τὸ κτηματολόγιον τῆς Μονῆς πρὸς εὐχερεστέραν ἐξέτασιν καὶ ἀνεύρεσιν τῶν Μοναστηριακῶν κτημάτων.

## ΚΕΦΑΛΑΙΟΝ Ζ'.

### 5. — Ἠγούμενοι τῆς Ἱ. Μονῆς

Ὡς ἡ ἀρχαιοτάτη ἱστορία τῆς Ἱ. Μονῆς καλύπτεται ὑπὸ σκότους ἔλλειψει ἐπιστήμων ἐγγράφων, τὰ ὁποῖα θὰ ἠδύναντο νὰ διαλευκάνωσι πολλὰ ἀγνωστα σημεῖα αὐτῆς, τοῦτ' αὐτὸ ἰσχύει καὶ διὰ τὴν ἱστορίαν τῶν ἐν αὐτῇ ἡγουμενευσάντων. Ἱστορικὰ ἴχνη περὶ τῶν πρώτων ἡγουμένων, οἱ ὁποῖοι ἡγουμένευσαν ἐν αὐτῇ διαδοχικῶς, οὐδαμοῦ ἀναφέρονται. Ἡ μοναδικὴ πηγὴ περὶ τῶν πρώτων ἡγουμένων εἶναι πενιχρὰ ἤτοι μερικὰ ἔγγραφα, ἐνυπάρχοντα εἰς τὸ κτηματολόγιον τῆς Μονῆς, τὸ ὁποῖον χρονολογεῖται ἀπὸ τοῦ ἔτους (1716). Ἐπὶ τῇ βάσει λοιπὸν τῶν ἐγγράφων τούτων θὰ ὑπολογίσωμεν, κατὰ τὸ δυνατόν, τὴν χρονολογικὴν κατάταξιν τῶν Ἠγουμένων τῆς Ἱ. Μονῆς.



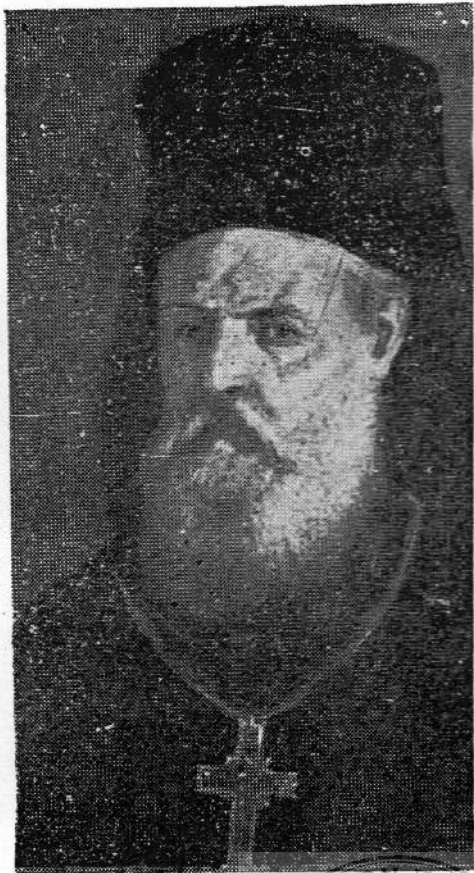
6. — Ἠγούμενοι Ἱ. Μονῆς Ρουκουιῶτου

1. Ἠγούμενος Ἱερομόναχος Βενέδικτος. Οὗτος ὑπογράφει εἰς ἓν ἀφιερωτικὸν ἔγγραφον ὑπὸ χρον. 11 Μαΐου καὶ ὡς πρωτοσύγκελλος.
2. Ἠγούμενος Καλλίνικος Ἱερομόναχος. 1732.
3. Ἠγούμενος Ἰωνᾶς. 1734(ἰδὲ ἐπιγραφήν ἐπὶ τῆς Μ. Εἰκό-  
νος).
4. Ἠγούμενος Νεόφυτος Ἱερομόναχος Χωματᾶς 1738 —  
1780. (α')
5. Ἠγούμενος Καλλίνικος Ἱερομόναχος 1784. Ὑπογράφεται  
εἰς ἓν ἔγγραφον σύγκελλος καὶ Ἠγούμενος.
6. Ἠγούμενος Ἰωσήφ Ἱερομόναχος 1785—1789.
7. Ἠγούμενος Νεόφυτος Ἱερομόναχος Β' 1798.
8. Ἠγούμενος Γαβριήλ Ἱερομόναχος 1800—1828. (β')
9. Ἠγούμενος Κύριλλος Ἱερομόναχος 1828—1856. Ἐπώνυ-  
μον Καντούνιας. Ὑπογράφει εἰς ἓν ἀνταλλακτικὸν χω-  
ράφιον — Κύριλλος Ἠγούμενος τοῦ Μιχαήλη — 4 Ὀκ-  
τωβρίου 1837.
10. Ἠγούμενος ὄνομα δυσδιάκριτον — Χωματᾶς. 1848—1862.
11. Ἠγούμενος Ἀρχιμανδρίτης Γρηγόριος Καρακιοιλῆς  
1873—1895.
12. Ἠγούμενος Ἀρχιμανδρίτης Νεόφυτος Γ' Διωρίσθη Ἠ-  
γούμενος τὸν Σεπτέμβριον τοῦ ἔτους 1897 — 1911.
13. Ἠγούμενος Ἀρχιμανδρίτης Ἀνθιμος Ραϊκόπουλος. 1921  
— 1914.
14. Ἠγούμενος Ἀρχιμανδρίτης Κοκκιμήδης Λεβεντέρης.  
1914 — 1934.
15. Ἠγούμενος Ἀρχιμανδρίτης Μακάριος Μπάρβας 1934—45.



Ἄρχιμανδρίτης Γρηγόριος Καρακιοῦλης (Υ)  
(1873 – 1896)

Ἦτο Συμαῖος τὴν πατρίδα, χρηματίσας μαθητὴς τοῦ Ἱεροθέου Φωτιάδου, Ἠγουμένου τῆς Ἱεῤῥας Μονῆς Πανορμίτου, τὴν ὁποίαν ὡς ἀδελφός εἰς νεαράν ἡλικίαν διηκόνησε. Παρὰ τῷ Ἱεροθέῳ λοιπὸν ὁ τότε νεαρός διάκονος Γρηγόριος εἰς τὴν Ἐκκλησιαστικὴν τάξιν καὶ εἰς τὰς ἱεράς ἀκολουθίας ἐγυμνάσθη. Διότι ἐπὶ τοῦ σοφοῦ τούτου Ἠγουμένου ἡ Ἱ. Μονὴ Πανορμίτου ἀπετέλει φυτώριον πνευματικὸν καὶ ἱερατικὴν ἀκαδημίαν, ὅπου ἐσφυρηλατοῦντο ἱεροπρεπῶς οἱ μέλλοντες διάκονοι τῆς Ἱ. Μονῆς. Ὅντως ἡ παιδεία ἦτο τότε πολὺ ἀνεπτυγμένη ἐν Συμῇ ἐν τῇ περιφήμῳ σχολῇ τῆς Ἀγίας Μαρίας, ἐνθα ἐδίδαξαν καὶ ἐμαθήτευσαν ὄχι μόνον Συμαῖοι ἀλλὰ καὶ ξένοι. Ὅδηγὸν λοιπὸν καὶ γνώμονα ἔχων ὁ Γρηγόριος τὴν μόρφωσιν, τὴν ὁποίαν ἀπέκτησε παρὰ τοῦ σοφοῦ Ἱεροθέου καὶ διορισθεὶς ἡγούμενος τῆς Ἱ. Μονῆς Ρουκουιῶτου, διώκησε θεαρέστως τὴν Ἱ. Μονήν. Ἡ ἐποχὴ καθ' ἣν ἡ-



γουμένευσεν ὁ αἰόιδιμος Ἀρχιμαν. Γρηγόριος θεωρεῖται ὁ χρυσοῦς αἰὼν τῆς Ἱ. Μονῆς. Ἦτο φίλεργος ἐργαζόμενος μετὰ πολλῶν ἐργατῶν εἰς τὰ κτήματα τῆς Μονῆς καὶ εἰς τὸ ποίμνιον αὐτῆς. Ἐπ' αὐτοῦ ἡ Ἱ. Μονὴ εἶδεν ἡμέρας λαμπρᾶς, διότι ἤκμαζεν ἡ ἔλαιοφυτεία καὶ ἡ δενδροφυτεία, ἡ μελισσοκομία καὶ ἡ γεωργία καὶ δὴ ἡ κτηνοτροφία. Λόγω δὲ τῆς δράσεως καὶ τῆς ἱεροπρεπείας του προήχθη εἰς ἀρχιμανδρίτην. Κατήρχετο ἱεουργῶν καὶ τελεταρχῶν ἐν τῷ Μετοχίῳ τῆς Μεγάλῃς Παναγίας Κάστρου κατὰ τὰς ἐπισήμους ἑορτὰς καθὼς καὶ εἰς τοὺς γάμους καὶ τὰς κηδεῖας τῶν προυχόντων τῆς Κοινότητος ἐν μέσῳ λαμπρᾶς κωδωνοκρουσίας καὶ ὑποδοχῆς μεγαλοπρεποῦς.

Ἐπὶ τῆς ἐποχῆς τοῦ Καρακιοῦλῃ κατεσκευάσθη ὁδὸς πλακόστρωτος ἄγουσα ἀπὸ τοῦ Αἰγιαλοῦ εἰς τὴν Ἱ. Μονὴν δι' ἐνεργειῶν τοῦ ρέκτου τούτου ἡγουμένου τῆ συνδρομῆ τῶν ἀειμνήστων Πετριδῶν. Ἐπὶ τῆς ἡγουμενείας αὐτοῦ καὶ δὴ τὸ ἔτος 1894 ἐβαπτίσθη εἰς τὸν Ρουκουνιώτην ὁ ὀθωμανὸς ναυτικός καὶ ἐργάτης τῆς Ἱ. Μονῆς ὁ ἐπωνομασθεὶς γενῆ Μιχάλης, γεγονός, τὸ ὁποῖον προξένησε παραχᾶς μεγάλας εἰς Σύμη. Ὁ θάνατος τοῦ ἀκαμάτου τούτου ἡγουμένου συμπίπτει περὶ τὸ τέλος τοῦ 19ου αἰῶνος. Ἡ ἐξ ἔλαιογραφίας εἰκὼν αὐτοῦ δωρηθεῖσα παρὰ τῶν συγγενῶν του, κοσμεῖ τὸ ἡγουμενεῖον τῆς Ἱ. Μονῆς.

Ἠγούμενος Ἀρχιμ. Νεόφυτος ὁ Γ' ὁ ἐκ Τήλου

1897 — 1911

Ἐπῆρξε διάδοχος τοῦ Ἠγουμένου Γρηγορίου Καρακιοῦλῃ. Ἐπὶ τῆς ἡγουμενείας του διηκόνει εἰς τὴν Ἱερὰν Μονὴν καὶ ὁ μοναχὸς Νεόφυτος Παπανικολάου (Καλαμίτης) χειροτονηθεὶς ἀργότερα ἱερομόναχος ἐν Ρόδῳ, ὅπου καὶ ἀπέθανεν. Ὁ Νεόφυτος ἐχρημάτισεν ἐφημέριος εἰς τινὰς ἐκκλησίας τῆς Ρόδου καὶ προϊστάμενος τῆς ἐν Σύμῃ Ἱ. Ἐκκλησίας τῆς Ἁγίας Τριάδος καὶ τοῦ Ἁγίου Ἀθανασίου. Κατὰ δὲ τὸ ἔτος 1897 διωρίσθη Ἠγούμενος τῆς Ἱερᾶς Μονῆς προαχθεὶς καὶ εἰς Ἀρχιμανδρίτην. Κατὰ τὰ πρῶτα ἔτη τῆς Ἠγουμενείας αὐ-



τοῦ κατεσκευάσθη ἡ πύλη καὶ τὸ προαύλιον τῆς Ἱ. Μονῆς ὡς δηλοῖ ἡ ἐπὶ τῆς Μεγάλης θύρας τῆς εἰσόδου τῆς Μονῆς ἐπιγραφή τοῦ 1899. Κατὰ δὲ τὸ ἔτος 1910 ἱστορήθη τὸ ἱερὸν βῆμα ἀπὸ εἰκόνας ἱεραρχῶν. Ἀπέθανε κατὰ τὸ 1911. Ἡ ἐξ ἐλαιογραφίας εἰκὼν αὐτοῦ κοσμεῖ τὸ Ἅγιομενεῖον τῆς Μονῆς.

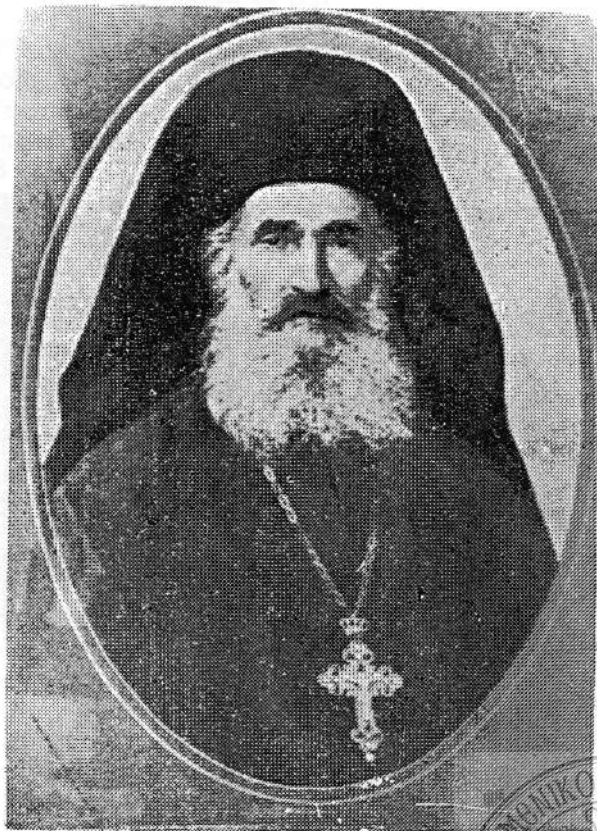
Ἡγούμενος Ἄρχιμ. Ἄνθιμος Ραϊκόπουλος  
1912 – 1914

Κατήγετο ἐκ τῆς Μ. Ἀσίας. Ἐχρημάτισε δὲ εἰς τὴν Μακεδονίαν διδάσκαλος καὶ δόκιμος· τὸ ἔτος 1908 ἠγοιμένευσε εἰς τὴν ἐν Ἐφέσῳ Ἱεράν Μονὴν τοῦ Γηρομερίου ἀσκῶν συγχρόνως καὶ καθήκοντα Ἀρχιερατικοῦ Ἐπιτρόπου εἰς τὴν Ἐφεσον. Τὴν 10ην Μαρτίου τοῦ ἔτους 1912 διωρίσθη ἠγούμενος τῆς Ἱερᾶς Μονῆς τοῦ Ρουκουनिώτου φέρων, καὶ τὸν τίτλον Ἀρχιμανδρίτης τοῦ Οἰκουμενικοῦ θρόνου. Ἐπ' αὐτοῦ ἡ Ἱερά Μονὴ ἀνέπνευσε. Τάξις καὶ καθαριότης διέκρινεν αὐτήν. Ὁ Ἄνθιμος ἐτακτοποίησε πρεπόντως τὰ τῆς Ἱερᾶς Μονῆς πράγματα καταβαλὼν ἐξ ἰδίων πρὸς ἀγορὰν διαφόρων χρειωδῶν ἀντικειμένων καὶ σκευῶν πρὸς ὑπηρετήσιν τῆς Μονῆς καὶ τῶν προσκυνητῶν καὶ ἐφρόντισε δι' ἴδρυσιν μικρᾶς βιβλιοθήκης, ἐν ἣ προσέθεσεν πολλὰ ἀτομικὰ του βιβλία ἐκκλησιαστικά. Ὁ Ραϊκόπουλος ἐξωράισε καὶ τὰ κελλιά τῆς Μονῆς καὶ ἔκτισε τὸ ἄνωθεν τῆς πύλης τῆς Μονῆς κωδωνοστάσιον. Ἦτο ἱεροπρεπῆς καὶ καλλίφωνος, ἐγκυκλοπαιδικὸς καί, πεπαιδευμένος διαλεκτικὸς καὶ μειλίχιος ἀλλὰ καὶ σεβάσμιος ἐν τῇ συναναστροφῇ καὶ φίλος τοῦ κληγίου. Ἡ μετ' αὐτοῦ συνομιλία ἦτο διδαχὴ μᾶλλον καὶ νοθεσία. Πολλὰ κατέβαλεν ὑπὲρ τῆς προαγωγῆς τῆς Ἱερᾶς Μονῆς, τὴν ὁποῖαν πιστῶς διώκησε. Δυστυχῶς καταληφθεὶς ὑπὸ σκωληκοειδίτιδος ἀπεδήμησε πρὸς Κύριον τὴν 25ην Ἰανουαρίου τοῦ ἔτους 1914. Πλὴν τῶν βιβλίων, ἅτινα κατέλιπε εἰς τὴν Ἱεράν Μονὴν ὁ κληρονόμος ἀδελφὸς του Βασίλειος Ραϊκόπουλος ἐδώρησεν εἰς τὴν Ἱεράν Μονὴν καὶ μίαν στολὴν ἱερατικὴν τιμαλφῆ κυανόλευκὴν ὡς καὶ τὴν εἰς φύσικὸν μέγεθος ἐν συμκρύνσει εἰκόνα αὐτοῦ.



Ἡγούμενος Ἀρχιμ. Κοκκιμήδης Λεβεντέρης  
1914 – 1934

Ἦτο Συμαῖος Ἱερεὺς ἐφημέριος τῆς Μεγάλης Παναγίας τοῦ Κάστρου τακτικός. Ἀργότερον μεταβῶς εἰς Μ. Ἀσίαν ἐφημέρευσεν, ἀλλὰ κατὰ τὸν Ἑλληνοτουρκικὸν πόλεμον, διέτρεξε μέγαν κίνδυνον. Μόλις ἐσώθη ἐκ τοῦ βεβαίου κινδύνου ἐπανῆλθεν εἰς Σύμην τὸ 1913 ἐν τῇ παλαιᾷ ἐφημερίᾳ του. Τὸ 1914 ὠρίσθη ἐπιστάτης τῆς Ἱεράς Μονῆς Ρουκουνιάτου



ὑπὸ τοῦ Οἰκουμενικοῦ Πατριαρχείου καὶ προεχειρίσθη εἰς Ἄρχιμανδρίτην, τὸ δὲ ἐπόμενον ἔτος προήχθη εἰς Ἡγούμενον. Ὡς τοιοῦτος ἐπεχείρησεν περιοδεῖν εἰς Αἴγυπτον, Ἑλλάδα καὶ νήσους καὶ διὰ τῶν εὐλαβῶν δωρεῶν τῶν χριστιανῶν ἀνεκαίνισεν ἱκανὰ κελλιὰ τῆς Μονῆς. Ἡγούμενευσεν ἐπὶ εἰκοσαετίαν ἤτοι μέχρι τοῦ Ἰουνίου τοῦ ἔτους 1934 ὅτε ἀπέθανεν ἐκ καρδιακοῦ νοσήματος καὶ ἐτάφη ἐν τῇ Μονῇ. Ἡ προσωπογραφία του κοσμεῖ τὸ Ἡγουμεῖον.

Ἡγούμενος Ἄρχιμ. Μακάριος Κ. Μπάρβας  
1934 – 1945

Ἦτο Συμαῖος πτυχιούχος τοῦ ἐν Σάμῳ Ἱεροδιδασκαλείου. Ὡς τοιοῦτος ἐχημάτισε δημοδιδάσκαλος καὶ ἐφημέριος ἐν Χίῳ καὶ ἐν Σύμῃ ἐπὶ σειράν ἐτῶν, ὅπου καὶ ἐκήρυττε τὸν Θεῖον Λόγον, συγχρόνως δὲ ἦτο καὶ Γραμματεὺς τῶν ἐν Σύμῃ Ἐκκλησιαστικῶν Δικαστηρίων. Τὸ 1920 διορίσθη Τοποτηρητὴς τῆς Ἱερᾶς Μονῆς Παινομιτίου, ὅτε ἐπεχείρησε περιοδεῖν εἰς Αἴγυπτον καὶ Δωδεκάνησον ὑπὲρ τῶν ἀναγκῶν



τῆς Μονῆς καὶ μάλιστα ὑπὲρ τῆς Λειτουργίας τοῦ Παινομιτείου Γυμνασίου, τὸ ὅποιον ἰδρύθη ἐπὶ τῶν ἡμερῶν του.

Κατὰ τὸ ἔτος 1934 διορίσθη Ἡγούμενος τῆς Ἱερᾶς Μονῆς Ρουκουनिώτου ἀσκήτων συγχρόνως καὶ καθήκοντα Ἀρχιερατικοῦ Ἐπιτρόπου ἀπὸ τοῦ ἔτους 1939. Ἦτο ἱεροπρεπὴς καὶ φιλακόλουθος κληρικός, διέκρινεν αὐτὸν ἀφοσίωσις εἰς τὰ πάτρια καὶ ἀγάπη πρὸς τὴν γενεοφύτευσιν καὶ τὴν καλλιέργειαν τῶν ἀσκητικῶν



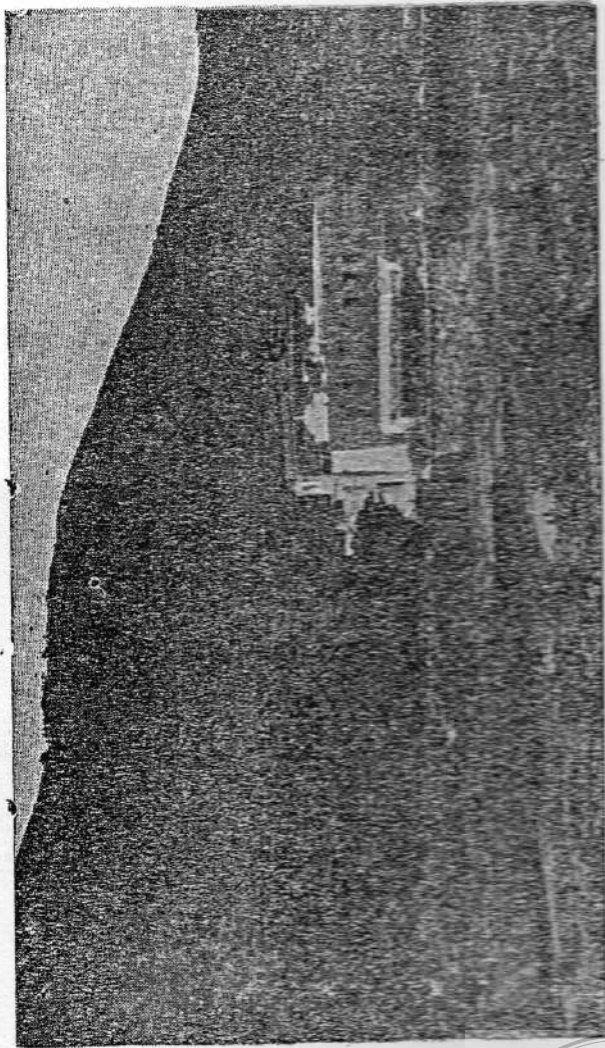
Ἀπέθανε τὴν 24 Ὀκτωβρίου 1945. Οἱ κληρονόμοι του ἐδώρησαν εἰς τὴν Ἱερὰν Μονὴν μιὰ χρυσοῦφαντον ἱερατικὴν στολήν.

Μετὰ τὸν θάνατον τοῦ Ἡγουμένου Μακαρίου Κ. Μπάρβα ἑλλείψει Ἡγουμένου, ἡ Ἱ. Μονὴ διοικεῖται ὑπὸ Ἐφορευτικῆς Ἐπιτροπείας, αἱ δὲ Ἱ. ἀκολουθίαι τελοῦνται ὑπὸ τοῦ κανονικοῦ Ἐφημερίου τῆς Ἱ. Μονῆς.



Τὸ ἐσωτερικὸν τῆς Ἱ. Μονῆς Ρουκουνιώτου  
καὶ μέρος τοῦ Τέμπλου αὐτῆς.





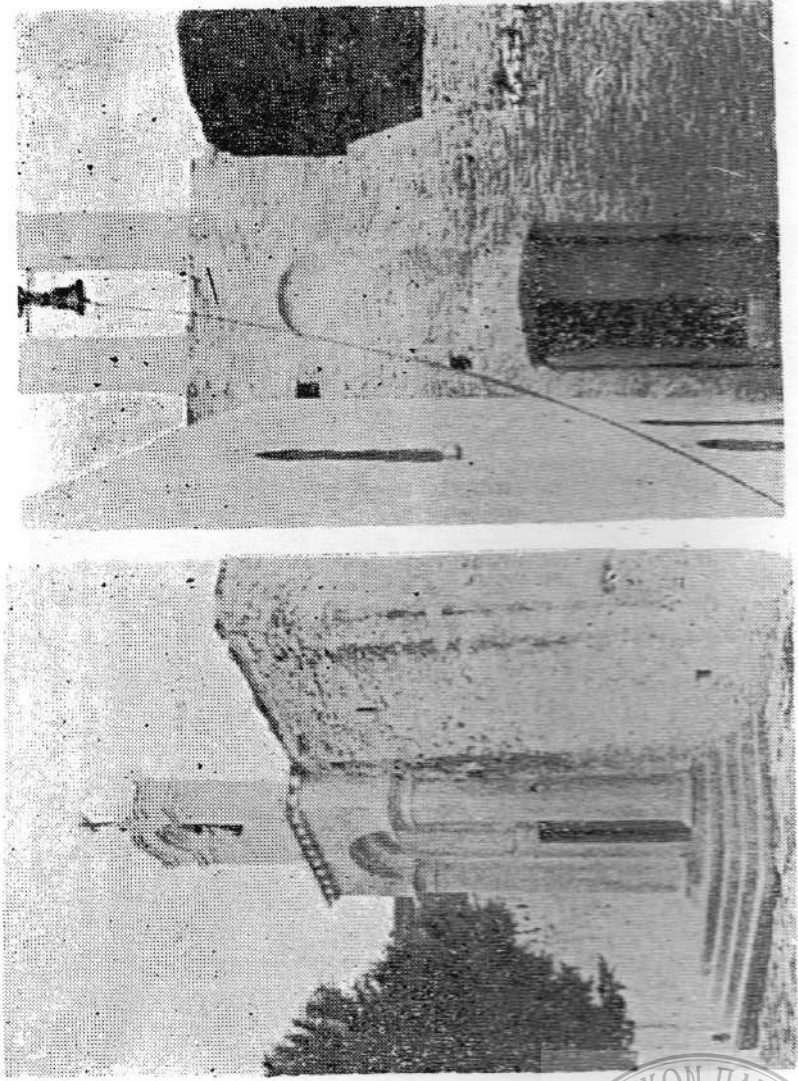
Ἡ γραφικὴ κυπάρισος τῆς Ἱ. Μονῆς Ρουκουιῶτου.





· Η δίπτυχος εικὼν τῆς Ἱ. Μονῆς Ρουκουιῶτου.





Τὰ προπύλαια καὶ ἡ ὄπισθία πλευρὰ τῆς εἰσόδου τῆς Μονῆς.



# Π Α Ρ Α Ρ Τ Η Μ Α

## ΠΕΡΙΓΡΑΦΗ ΠΑΛΑΙΟΓΡΑΦΙΚΗ

Ἐν τῇ Ἱεροῦ Σταυροπηγιακῇ καὶ Πατριαρχικῇ Μονῇ τοῦ Ταξιάρχου Μιχαὴλ τοῦ Ρουκουνώτου εὐρέθη χειρόγραφον Εὐαγγέλιον ἐπὶ μεμβράνης γεγραμμένον, ὅπερ διασωθὲν φυλάττεται σήμερον ἐν τῇ Δημοσίᾳ Βιβλιοθήκῃ Ρόδου.

Καὶ ὡς πρὸς μὲν τὸ περιεχόμενον τοῦτο εἶναι τμήμα τῆς Κ. Δ. περιέχον τὰς εὐαγγελικὰς περικοπὰς τοῦ δίου ἐνιαυτοῦ, τὰς ἐν τῇ Ἐκκλησίᾳ ἀναγινωσκόμενας ἀρχόμενον ἀπὸ τῆς τοῦ Πάσχα περικοπῆς (ΤΗ ΑΓΙΑ ΚΥΡΙΑΚΗ ΤΟΥ ΠΑΣΧΑ ΕΚ ΤΟΥ ΚΑΤΑ ΙΩΑΝΝΗΝ. Ἐν ἀρχῇ ἦν ὁ Λόγος...) καὶ λήγον εἰς τὸ τέλος τοῦ Αὐγούστου (Ἰσ Αὐγούστου ΚΑΤΑΘΕΣΣΕΩΣ ΤΗΣ ΤΙΜΙΑΣ ΖΩΝΗΣ ΤΗΣ ΘΕΟΤΟΚΟΥ) Κατὰ δὲ τὴν διατήρησιν διατηρεῖται τὸ Εὐαγγελίριον τοῦτο ὡς τὰ πολλά, ἐν καλῇ πῶς καταστάσει, πλην τοῦ πρὸς τὰ ἄνω τοξοειδοῦς μέρους τῆς βάσεως, ὄντος κεκολοβωμένου ἕνεκα ὑγρασίας.

Τὸ ἱερόν τοῦτο Εὐαγγέλιον εἶναι γεγραμμένον ἐπὶ μεμβράνης; ὡς πρὸς τὴν ποιότητα τῆς ὁποίας τὰ φύλλα διαφέρουν. Εἶναι δεδεμένον, ἀλλὰ ἡ στάχσις του εἶναι διὰ ξυλίνων πινακίδων, περικεκαλυμμένων ὑπὸ βύρσης; πλην τῆς βάσεως στερομένης καθ' ὀλοκληρίαν περικαλύμματός. Ἀποτελεῖται ὁ κώδιξ οὗτος ἐξ 29 τετραδίων δηλ. ἐκ φύλλων 219, ἀριθμηθέντων ὑπ' ἑμοῦ, ἐξ ὧν τὰ τελευταῖα 12 κατὰ τὸ 1|2 τῆς βάσεως εἶναι ἐφθαρμένα ἕνεκα ὑγρασίας. Αἱ διαστάσεις ἐκάστου φύλλου εἶναι 0,17 X 0,12 μετὰ δὲ τοῦ περιθωρίου 0,26 X 0,20. Τὰ στοιχεῖα τῶν λέξεων τοῦ παλαιογραφικοῦ τούτου μνημείου εἶναι χροσόγεγραμμένα κατὰ ρυθμὸν μικρογράμματων. Ἐκάστον φύλλον εἶναι μονόστηλόν, ἀποτελούμενον ἐξ 22 στοιχῶν. Τὰ ἀρχικὰ γράμματα ὡς καὶ ὀλοκλήρον τῆς προμετωπίδος (ΕΚ ΤΟΥ ΚΑΤΑ ΙΩΑΝΝΗΝ; ΛΟΥΚΑ...) εἶναι χροσῆς γραφῆς, ἀλλὰ μεγάλα κεφαλαῖα. Ἀρκετῆς δὲ καλλιτεχνικῆς ἀξίας εἶναι τὸ αἰ γράμματα



τῆς ἐνάρξεως ἐκάστης περικοπῆς τοῦ Εὐαγγελίου (τὸ Ε εἰς τὸ ἐν ἀρχῇ) τὸ ὁποῖον εἶναι κεφαλιωδὲς ἔγχρωμον. Πρὸς τούτοις κοσμεῖται ὑπὸ τριῶν εἰκόνων τῶν Εὐαγγελιστῶν, ἐκάστη τῶν ὁποίων εἶναι προτεταγμένη πρὸ τοῦ οἰκείου Εὐαγγελιστοῦ καὶ δὴ χροσοεζωγραφημένη. Παράδοσις τις λαϊκῆ ἀναφέρει, ὅτι ἡ εἰκὼν τοῦ Λουκᾶ, ἣς στερεῖται, εὐρίσκεται ἐν Ἀλεξανδρείᾳ, ἐνθα ἐπωλήθη περὶ τὰ τέλη τοῦ παρελθόντος αἰῶνος. Αἱ εἰκόνες εἶναι ὁλοσέλιδοι νῦν διατηροῦνται καλῶς καὶ καθαραί, πλὴν τῆς τοῦ Ἰωάννου, ἣ ὁποία εἶναι δυσδιάκριτος, διότι ἐπ' αὐτῆς ἐπέδρασεν ἡ ὑγρασία καὶ κατέφθειρε τὸ πλεῖστον τῆς εἰκόνας, διὸ καὶ τὸ περιθώριον αὐτῆς κατέστη κεκηλιδωμένον.

Ἐν ἀρχῇ καὶ ἄνωθεν τοῦ (ΚΑΤΑ ΙΩΑΝΝΗΝ) ὑπάρχει πλαίσιον ἀριστοτεχνικὸν ἐκ κύκλων ποικιλοχρῶμων ὑπερῶνα δὲ αὐτοῦ ὑφούται κρατῆρ με λαβὰς ἐξ οὗ πίπουνσι τὰ ὑρ' ἐκατέρωθεν ἰστάμενα δύο πτηνὰ (σύμβολον τῆς ἐν αἰωνία εἰρήνῃ ζωῆς ψυχῆς). Ὡς πρὸς δὲ τὴν ἔναρξιν τῶν συνοπτικῶν (κατὰ ΜΑΤΘΑΙΟΝ, ΛΟΥΚΑΝ, ΜΑΡΚΟΝ) παρατηρεῖται διαφορὰ τις διότι ἐν αὐτοῖς ὑπάρχει μὲν τὸ αὐτὸ πλαίσιον, ἀλλ' ἀντὶ κρατῆρος καὶ πτηνῶν, μικρὸς σταυρὸς ἐπιγράφεται.

Ἀναγινώσκων τις τὸ ἐν λόγῳ Παλαιογραφικὸν Εὐαγγέλιον, παρατηρεῖ, ὅτι οἱ λέξεις χωρίζονται ἀπ' ἀλλήλων, ἀλλ' ὑπάρχουν καὶ πολλὰ τοιαῦτα ἠνωμένοι, συναντᾷ πολλὰς βραχυγραφίας συνήθεις ΕΚ, ΚΑ, ΟΥ, καὶ ἀρκετὰ σημεῖα προσωδίας, τὰ ὁποῖα εἶναι στρογγυλωμένα καὶ γραφῆς σχεδὸν ἐπισεσομένης καὶ ἐρυθρογραμμάτου. Σχόλια ὅμως καὶ σφάλματα καὶ διαγραφαὶ δὲν ὑπάρχουν, μόνον ἐλάχισται σημειώσεις ὑποσημειοῦνται ἐν τῇ κάτω ὡα. Ἡ πρώτη σελὶς τοῦ α! φύλλον δυσκόλως δύναται νὰ ἀναγνωσθῇ. Ταύτης μόνον τῆς μουσικῆς τὰ σημεῖα διατηροῦνται καὶ τέσσαρα ἀρχικὰ γράμματα, ὧν τὸ πρῶτον εἶναι ἔγχρωμον. Εὐαναγνωστοτέρα δὲ ταύτης εἶναι ἡ β! σελὶς τοῦ γ! φύλλον καὶ ἡ πρώτη τοῦ δ! Ἐν γένει πολλὰ τῶν φύλλον ἐστιγματίσθησαν φέροντα τὸς ἐξ ὑγρασίας κηλίδας καὶ διαφόρους φθορὰς ἀσημάντους, ἕνεκα τοῦ συνεχοῦς καὶ ἀπροσέκτου φυλλομετρήματος ἐξηφανίσθησαν δὲ καὶ τινες λέξεις, ὧν οἱ τύποι μόνον ὑφίστανται.

Ἡ σφραγὶς τῆς Ἱερᾶς Μονῆς παριστάσῃς τὸν Ἀρχάγγελον μετὰ ρομφαίας περὶνῆς ἑλλείπει, καθὼς καὶ ἡ ἐπιγραφή.

Ἐν τέλει τοῦ παρόντος ἐπισυνάπτονται δύο ἐπισημῆματα ὡς ἐξῆς:



τῆς ἐνάρξεως ἐκάστης περικοπῆς τοῦ Εὐαγγελίου (Τὸ Ε εἰς τὸ ἐν ἀρχῇ) τὸ ὁποῖον εἶναι κεφαλιωῶδες ἔγχρωμον. Πρὸς τούτοις κοσμεῖται ὑπὸ τριῶν εἰκόνων τῶν Εὐαγγελιστῶν, ἐκάστη τῶν ὁποίων εἶναι προτεταγμένη πρὸ τοῦ οἰκείου Εὐαγγελιστοῦ καὶ δὴ χροσοεζωγραφημένη. Παράδοσις τις λαϊκῆ ἀναφέρει, ὅτι ἡ εἰκὼν τοῦ Λουκᾶ, ἣς στερεῖται, εὐρίσκεται ἐν Ἀλεξανδρείᾳ, ἐνθα ἐπωλήθη περὶ τὰ τέλη τοῦ παρελθόντος αἰῶνος. Αἱ εἰκόνες εἶναι ὁλοσέλιδοι νῦν διατηροῦνται καλῶς καὶ καθαραί, πλην τῆς τοῦ Ἰωάννου, ἣ ὁποία εἶναι δυσδιάκριτος, διότι ἐπ' αὐτῆς ἐπέδρασεν ἡ ὑγρασία καὶ κατέφθειρε τὸ πλεῖστον τῆς εἰκόνας, διὸ καὶ τὸ περιθώριον αὐτῆς κατέστη κεκηλιδωμένον.

Ἐν ἀρχῇ καὶ ἄνωθεν τοῦ (ΚΑΤΑ ΙΩΑΝΝΗΝ) ὑπάρχει πλαίσιον ἀριστοτεχνικὸν ἐκ κύκλων ποικιλοχρῶμων ὑπερῶνα δὲ αὐτοῦ ὑφούται κρατῆρ με λαβὰς ἐξ οὗ πίπουνσι τὰ ὑρ' ἐκατέρωθεν ἰστάμενα δύο πτηνὰ (σύμβολον τῆς ἐν αἰωνία εἰρήνῃ ζωῆς ψυχῆς). Ὡς πρὸς δὲ τὴν ἔναρξιν τῶν συνοπτικῶν (κατὰ ΜΑΤΘΑΙΟΝ, ΛΟΥΚΑΝ, ΜΑΡΚΟΝ) παρατηρεῖται διαφορὰ τις διότι ἐν αὐτοῖς ὑπόχει μὲν τὸ αὐτὸ πλαίσιον, ἀλλ' ἀντὶ κρατῆρος καὶ πτηνῶν, μικρὸς σταυρὸς ἐπιγράφεται.

Ἀναγινώσκων τις τὸ ἐν λόγῳ Παλαιογραφικὸν Εὐαγγέλιον, παρατηρεῖ, ὅτι οἱ λέξεις χωρίζονται ἀπ' ἀλλήλων, ἀλλ' ὑπάρχουν καὶ πολλὰ τοιαῦτα ἠνωμένοι, συναντᾶ πολλὰς βραχυγραφίας συνήθεις ΕΚ, ΚΑ, ΟΥ, καὶ ἀρκετὰ σημεῖα προσωδίας, τὰ ὁποῖα εἶναι στρογγυλωμένα καὶ γραφῆς σχεδὸν ἐπισεσομένης καὶ ἐρυθρογραμμάτου. Σχόλια ὅμως καὶ σφάλματα καὶ διαγραφὰ δὲν ὑπάρχουν, μόνον ἐλάχισται σημειώσεις ὑποσημειοῦνται ἐν τῇ κάτω ὡα. Ἡ πρώτη σελὶς τοῦ α! φύλλον δυσκόλως δύναται νὰ ἀναγνωσθῆ. Ταύτης μόνον τῆς μουσικῆς τὰ σημεῖα διατηροῦνται καὶ τέσσαρα ἀρχικὰ γράμματα, ὧν τὸ πρῶτον εἶναι ἔγχρωμον. Εὐαναγνωστοτέρα δὲ ταύτης εἶναι ἡ β! σελὶς τοῦ γ! φύλλον καὶ ἡ πρώτη τοῦ δ! Ἐν γένει πολλὰ τῶν φύλλον ἐστιγματίσθησαν φέροντα τὸς ἐξ ὑγρασίας κηλίδας καὶ διαφόρους φθορὰς ἀσημάντους, ἕνεκα τοῦ συνεχοῦς καὶ ἀπροσέκτου φυλλομετρήματος ἐξηφανίσθησαν δὲ καὶ τινες λέξεις, ὧν οἱ τύποι μόνον ὑφίστανται.

Ἡ σφραγὶς τῆς Ἱερᾶς Μονῆς παριστάσῃς τὸν Ἀρχάγγελον μετὰ ρομφαίας περὶνῆς ἑλλείπει, καθὼς καὶ ἡ ἐπιγραφή.

Ἐν τέλει τοῦ παρόντος ἐπισυνάπτονται δὲς ἐπισημῆματα ὡς ἐξῆς:



I

Τὴν βίβλον ἦν στίλβουσαν ἄνθρωπε βλέπεις  
τῶν χρυσολαμπῶν γραμμάτων τῇ συνθέσει  
Εὐαγγελιστῶν ἢ διπλῆ δυὰς γράφει.  
τί τοῦτο; διπλοῦς ζωγραχοῦσα τοὺς νόμους  
τὸν τῆς παλαιᾶς καὶ Νέας. Πλὴν τὴν χάριν  
ἦν τῇ Νέᾳ δίδωσιν ἐξαιρεῖ πλέον,  
κοσμῶν ὃ χρυσὸς τῇ γραφῇ τοῦ βιβλίου  
ἐν ᾧ τὰ πάντα πολλαχῶς ἐσπαρμένα  
εἰς ἓν συνάφας ἐκ πόθου πολλοῦ λέων  
ψυχαῖς τρυφῆν δίδωσι τὴν καθ' ἡμέραν  
ἀνθ' ὧν ἐκεῖθεν τῆς τρυφῆς γεγευμένος  
βίβλω γραφεῖη τῶν ἀεὶ ζώντων λογε.

II

Ἔργον τὸ τερπνὸν θερμὸν ἐμφαίνει πόθον  
λέοντος ἀθροίσαντος εἰς βίβλον μίαν  
Εὐαγγελιστῶν τῶν σοφῶν θελοῦς λόγους  
τοὺς ἀκροατὰς ἐστιᾶν καθ' ἡμέραν  
στίχους ἀριθμῶν τοὺς Ἀποστόλους νέει  
τὸ τριπλοτετράριθμον ἄσμα τοῦ λόγου.

Τὸ μόνον τὸ ὁποῖον θὰ ἀποτελέσῃ τὴν κατακλειδα τῆς παι-  
λαιογραφικῆς ταύτης μελέτης εἶναι τὸ ζήτημα τοῦ συγγραφέως.  
Τὸ περιοδικὸν «Ὁ Μέντωρ» τοῦ 1881—83 παριστᾷ ὡς συγγρα-  
φέα αὐτοῦ Λέοντα τὸν μοναχὸν ἀκμάσαντα ἐπὶ Θεοδοσίου τοῦ  
μικροῦ, ἦτοι κατὰ τὸν εἰ! αἰῶνα μ. Χ. Πράγματι ἐκ τῶν ἐπιγραμ-  
μάτων τούτων καταφαίνεται, ὅτι ὁ ἔμπλεως θερμοῦ πόθου, ἡ  
τροφοδότης τῶν ψυχῶν Λέων συνέγραψε καὶ ἐκόσμησε χρυσοῦ  
γραφῇ καὶ συνέθεσε τὴν βίβλον ταύτην. Ποῖος ὅμως εἶναι ὁ Λέων  
οὗτος; ἄγνωστον. Ἡμεῖς στηριζόμενοι ἐπὶ ἐσωτερικῶν λόγων ἀ-  
ποφαινόμεθα, ὅτι ἡ χρονολογία αὕτη εἶναι κατὰ πολὺ μακρὰν  
τῆς ἀληθείας καὶ κατὰ τὴν ταπεινὴν μου γνώμην ἢ συγγραφή  
τοῦ Εὐαγγελιστοῦ τούτου συμπλῖπει μετὰ τὸν ἔνατον αἰῶνα, ὡς  
δείκνυται ἐκ τοῦ μικρογραμματοῦ ρυθμοῦ ἀφ' ἑνὸς καὶ ἐκ τῶν  
σημείων τῆς προσφωδίας ἀφ' ἑτέρου δι' ὧν ἡ μεβράνα αὕτη τοι-  
ζεται.\*

ΓΕΩΡΓΙΟΣ ΑΝΤΩΝ. ΑΣΚΗΤΗΣ

\* Ἡ ὡς ἄνω μελέτη ἔχει δημοσιευθῆ εἰς τὴν Δωδεκανησιακὴν Ἐπι-  
θεώρησιν τοῦ ἔτους 1947, ἔτος Ἀπριλίου, τεύχος 4ον ἢν διηύ-  
θυνεν ὁ ἀείμνηστος συμπολίτης καὶ πρόμαχος τῶν Δωδεκανησίων Γεώρ-  
γιος Μ. Οἰκονόμου.



## Σ Η Μ Ε Ι Ω Σ Ε Ι Σ

1. Πλουτάρχου πρὸς Κολώτην (ἀνέρου δὲ πύλαις καὶ ἀδίου....  
..... οὐδεις ἐστιν οὐδὲ ἔσται γαυμῶς θεατῆρς.....)
  2. Ἐκ τῶν πολλῶν Συμαίων Μοναχῶν ἀκαθάρτησαν καὶ Ἐπίσκοποι α' ὁ Θ η β α ἰ δ ο ς Μ α κ ά ρ ι ο ς σπουδάσας ἐν Πάτμῳ προεχειρίσθη Μητροπολίτης τὸ ἔτος 1755, κατήγετο ἐκ Σύμης.
  - β' Ὁ Λ έ ρ ν η ς Ἰ γ ν ά τ ι ο ς Ἦτο Συμαίος συνυπογράφων μετὰ τοῦ Μητροπολίτου Ρόδου Καλλικράτου εἰς ἓνα κώδικα τῆς Ρόδου ἐν Λίνδῳ τὸ ἔτος 1859 ὡς ὑποκείμενος αὐτῷ. Σπουδάσας ἐν Πάτμῳ ἐχαροτονήθη Ἐπίσκοπος τὸ ἔτος 1756.
  - γ' Ὁ Κ ε σ τ ε ν τ ε λ ι ο ῦ Γ α β ρ η ῆ λ σπουδάσας ἐν Πάτμῳ ἐχειροτονήθη Ἀρχιερεὺς καὶ Ἐπίσκοπος ἐν Σύμῃ τὸ ἔτος 1776, καταλιπὼν τὴν ἐπαρχίαν του.
  - δ' Ὁ Μ η τ ρ ο π ο λ ἰ τ η ς Δ ι β ῶ ν η ς Μ ι σ σ η ῆ λ τὸ ἔτος 1778. Ἦτο Συμαίος καὶ ἐσπούδασεν εἰς Πάτμον.
  - ε' Ὁ Ἐ π ἰ σ κ ο π ο ς Κ λ α υ δ ι ο ῦ π ὄ λ α τ ω ς Ν ε ὄ φ ο υ τ ο ς ἀκμάσας τὸ ἔτος 1690, ἦτο Συμαίος. Καί.
  - στ' Ὁ Ἐ π ἰ σ κ ο π ο ς Μ α ρ τ ῶ ν Ἀ γ ά π ι ο ς Μ α γ κ α φ ά ς. Ἐχρημάτισε βοηθὸς Ἐπίσκοπος τοῦ Ἁγίου Ρόδου καὶ ἀπέθανεν ἐν Σύμῃ τὸ ἔτος 1896, ὅπου θαποκνύεται ὁ τάφος αὐτοῦ, παρὰ τὴν εἰσοδὸν τῆς Ἐκκλησίας τῆς Καγαριτωμένης. Ἦτο Συμαίος ἀρχιερεὺς καὶ ἐξυμνήρησεν Ἱ. Εἰκόνας ἐν Σύμῃ καὶ Ρόδῳ, αἱ ὁποῖαι φέρουσιν κάτωθεν τὴν ἰδιόχειρον ὑπογραφήν του. Εἰς τὴν ἐν Σύμῃ Ἱ. Ἐκκλησίαν τοῦ Ἁγίου Ἀθανασίου ἢ Εὐαίου τοῦ Προφήτου Ἥλις φέρει κάτωθεν ὑπογραφήν ὁ Μαρτῶν Ἀγάπιος α ὠ ν ε .  
Οὗτος βεβαίως καὶ ὑπογράφει ἔργα του ἀραρωτικῶν τῆς Ἱ. Μονῆς Ρουκουναίου τὸ ἔτος 1848
- (Ο ΜΥΡΕΙΩΝ ΑΓΑΠΙΟΣ- Βαβυλοῖ)
3. Ἐν τῇ Ἁγίᾳ Γραφῇ ἀναφέρονται ὀνοματῶς ὁ Μαρτῶν (Λευ. 10) ὁ Γάβρηλ (Λευκ. α' 19) καὶ Ραφαὴλ (Σαβ. γ' 16) τρεῖς Ἄγγελοι. Εἰς δὲ τὰ ψευδώνυμα συγγραμμάτων τῶν τῆς Ἀσσοπαχίτου ὁ κόσμος τῶν ἁγγέλων κατατάσσεται ὡς ἑξῆς:



πρεῖς τριμερεῖς χοροὺς:

Σεραφείμ

Χερουβείμ

Θρόνοι

Κυριότητες

Δυνάμεις

Ἐξουσία

Ἄρχαι

Ἄγγελοι

Ἀρχάγγελοι.

4. Ἴδὲ Δ. Χαβιαρᾶ: Περιγραφή τῆς ἐν Πανόρμῳ Σύμης I. M. Πανορμίτου. Σάμος 1911.
5. Τὴν τοπωνυμίαν ΡΟΥΚΟΥΝΑ τινὲς παράγουσιν ἀπὸ τὴν λέξιν Ρόκα διότι λέγουσιν ὅτι ὁ περὶ τὴν Ἱερὰν Μονὴν χώρος ἦτο κατάφυτος ἀπὸ τοιαῦτα φυτά. Ἄλλοι δὲ γνωματεύουσιν, ὅτι προέρχεται ἀπὸ τὴν τουρκικὴν λέξιν ρουκὸν τὸ ὁποῖον σημαίνει πνεῦμα. Ἡ β' γνώμη εἶνε ἡ ὀρθότερα διότι συμφωνεῖ καὶ πρὸς τὸ ἀγιογραφικὸν λόγιον ὅτι «Οἱ Ἄγγελοι εἶνε λειτουργικά πνεύματα» Ἐβρ. α' 14.
6. Ὁ Ναὸς τοῦ Βααλ μετετράπη εἰς Ναὸν τοῦ προφήτου Ἡλία, τοῦ Ποσειδῶνος εἰς Ναὸν τοῦ Ἁγίου Νικολάου, τοῦ Θεσέως εἰς Ναὸν τοῦ Ἁγίου Ἰωάννου, τῆς Ἀθηνᾶς εἰς Ναὸν τῆς Θεοτόκου, τοῦ Διονύσου εἰς Ναὸν τοῦ Ἁγίου Διονυσίου, τὸ Πάνθειον εἰς Ναὸν τῶν Ἁγίων Πάντων «Ἀνάπλασις τοῦ 1925»
7. Ὁ Γάλλος ΛΙΟΝΕ ἀναφέρει ὅτι εἶναι τοῦ 7ου αἰῶνος μ. Χ. Περὶ τῆς Ἱ. Σταυροπυγικῆς Μονῆς τοῦ Ρουκουνιώτου ἔχει γράψει εἰς τὸ Συμαϊκὸν Βῆμα ἀριθμ. 174 — 188 ὁ ἀείμνηστος φίλος καὶ συμπολίτης μου Πρωτοπρ. Σωτήριος Καρανικόλας.
8. Ὁ Δημοσθένης Χαβιαρᾶς εἰς τὸ σύγγραμμά του (Μελέται περὶ τῆς νήσου Σύμης Α!) ἀναφέρει εἰς σελίδα 5 ὅτι τὰ ἀρχεῖα τῆς κοινότητος ἐφυλάσσοντο εἰς τὴν σεντούκαν τῆς Μεγάλης Παναγίας Κάστρου, ἡ ὁποία μέχρι τοῦ 18ου αἰῶνος ἦτο αὐτοτελὲς Μοναστήριον καὶ ἔπειτα μετόχιον τῆς Ἱ. Μονῆς Ρουκουνιώτου μέχρι τοῦ ἔτους 1890 ἐθεωρεῖτο. Ἐκτοτε δὲ ἀνεγνωρίσθη ὡς Ἐκκλησία Ἑνοριακὴ καὶ τελευταίως ἀνετινάχθη ὑπὸ τῶν Γερμνοφασιστῶν διὰ δυναμίτιδος τὴν 24ην Σεπτεμβρίου 1944.
9. Πιθανῶς ἡ Μονὴ νὰ ὑπέστη καταστροφὴν μερικὴν κατὰ τὴν ἐπιδρομὴν τῶν Σαρακηνῶν.
10. Ἴδὲ πραγματείαν περὶ Σύμης Γρηγοροπούλου σελ. 59
11. Ἴδὲ μελέτην: ἡ ἐν Τήλῳ Ἱερὰ Μονὴ τοῦ Ἁγίου Παντελεήμονος ὑπὸ Δημ. Χαβιαρᾶ 1910.



12. Λουκ. ιβ' 16
13. Εἰς τὰ Χρῦσαφα τῆς Λακεδαιμόνας εἰς τὸ Νεὸν τοῦ Ἀγίου Νικολάου εἰκονίζεται ὁ Ταξιάρχης Μιχαὴλ κρατῶν εἰς τὴν δεξιὰν χεῖραν σπάθην εἰς δὲ τὴν ἀριστερὰν εὐαγγέλιον μετὰ τὴν ἐπιγραφὴν  
 Σπαθηφόρος Ἰσταμαι πρὸς τῆς πόλεως  
 βλέπων Ἰαρούς τὰς τριβύνας εἰσάοντας  
 τοὺς δὲ κακοὺς ἀποκτείνων τῷ ὄνοματι  
 Ἐπιτομῆς Κ. Βίβλ.
14. ψαλμ. λγ' 8
15. Εἰς τὸ Κόρθιον τῆς νήσου Ἀνδρου, εἰς τὴν πρὸς τὸν τοῦ Πύργου Μ. Καμπάνη παρατηρεῖται παράσταση τοῦ Ταξιάρχου ἐντετειχισμένη καὶ γεγκυρμένη ἐπὶ πλάσις ἀπόστασι μῆτρης κρήνης μετὰ ἐπιγραφὴν.  
 — 1694 ὁ ἄρχων Μιχαὴλ 1694 —  
 Ὑπὸ δὲ τὴν ἀριστερὰν χεῖρα τοῦ Ἀρχιεπισκόπου Μιχαὴλ σφίγγεται ἡ ἐξῆς ἐπιγραφὴ:  
 Εἶφος βαστὸ καὶ Ἰσταμαι σὺς θύρας πόλεως  
 βλέπω ἤδατα καὶ Ἰουδθόντας
16. Ἡ δὲ ἐρμηνεία τῶν ζωγράφων, ἡ ἀποδόμησις εἰς τὸν ἐν Φουρνᾷ τῶν Ἀγράφων ἱερῶν, ἀποδόμησις σκεπτικῶς ζωγραφίζεται ὁ Ταξιάρχης πρὸς τὴ δεξιὰ τῆς πόλεως τοῦ Νεοῦ μετὰ σπάθης καὶ τῆς ἐπιγραφῆς ταύτης:  
 Θεοῦ στρατηγὸς εἶμι τὴν σπάθην αἶμα  
 καὶ τοὺς ἐνταῦθα εἰσάοντας ἐν σπῆθι  
 φρουρῶ προμαχῶ ὑπεμαχῶ καὶ σάκτοι  
 Τοὺς δὲ καρδίᾳ ρυσαρῶ εἰσάοντας  
 πικρῶς ἐκτέμνω ἐν τῇ ρυσαρῶ τῆσι.
17. Ἐν τῷ κτηματολογίῳ τῆς Ἱ. Μονῆς Ἰωάννου ὁσώματος ἀποθήκη ὑπὸ χρονολογίαν 11 Ἰανουαρίου 1728 διὰ τῆς ἐπισκῆς ὁ καλόγηρος Ἰωσήφ παραχωρεῖ εἰς τὴν Μονὴν τοῦ Μῆγα Ταξιάρχου τοῦ Ρουκουνιάτη τὴν περιουσίαν αὐτοῦ. Ἐξ μέρτερες δὲ ἀναφέρονται (καὶ οἱ ἐν αὐτῷ εὐρισκόμενοι ἱερομόναχοι καὶ μοναχοί).
18. Ἀναφέρεται ὅτι ὁ Ἱερομόναχος τῆς Μονῆς Ρουκουνιάτου Ἀνανίας καὶ Πρωτοσύγκελλος Ἰσως διὰ τὴν ἐργασίαν καὶ Ἠγούμενος, κατ' ἀπόφασιν τῆς κενότατης Σύνοδος ἐπισκῆς δι' ἐπισήμου ἐγγράφου αὐτῆς διὰ τὴν συνάθην τῆς ἐπισκῆς



Βενετικῆς Ἀρχῆς πρὸς ὑπεράσπισιν καὶ προστασίαν τῶν ἐμπορικῶν καὶ ναυτικῶν πλοίων τῆς, τὰ ὁποῖα ἐληστεύοντο οἱ τότε πειραταί. Πράγματι ὁ ἱερομόναχος Ἀνανίας κατώρθωσε νὰ συναντήσῃ τὸν στόλαρχον τῆς Βενετικῆς Δημοκρατίας Φραγκίσκον Μοροζίνην εἰς τὴν Πρέβεζαν, ὅπου ἐπέτυχε καὶ ἐκλείσει τὴν συμφωνίαν ταύτην πρὸς ὄφελος τῆς κοινότητος. «Ἐπιστολὴ πρὸς τοὺς Συμαίους ἀριθμ. 96 ἔτος ΑΧΠΔ (1684)»

Ἴδὲ τὴν ἐπιστολὴν εἰς τὸ Συμαϊκὸν Βῆμα 181 — 184. Πρωτοπρεσ. Σ. ΚΑΡΑΝΙΚΟΛΑ.

19. Εἰς τὰ Μετέωρα τῆς Θεσσαλίας, ὅταν ὁ Μοναχὸς Ἀθανάσιος ἐνηθε τὰ ἔρια καὶ ὕφαινε τὰ ὑφάσματα, ὁ συμμοναστής αὐτοῦ Βαρλαάμ ἐξεσφενδόνιζε λίθους ἀπὸ τὸ περιτείχισμα τῆς Μονῆς αὐτοῦ κατὰ τῶν πειρατῶν. Καὶ εἰς τὰς ἐν Σύμῃ Ἱ. Μονὰς ἄνωθεν τῶν ἐπάλλξεων τοῦ περιτειχίσματος ἢ τῆς θύρας αὐτῶν, ὑπάρχουσι στρογγύλαι ὀπαί, ὡς πολεμίστραι, τὰς ὁποίας ἐγὼ εἶδον ἐν τῇ Ἱ. Μονῇ Πανορμίτου, διὰ τῶν ὁποίων οἱ ἐπαγρυπνοῦντες μοναχοὶ ὑπερήσπιζον τὴν ἱερὰν μετάνοιαν αὐτῶν, λιθοβολοῦντες τοὺς ληστὰς ἢ ἀπομακρύνοντες διὰ ζέοντος ὕδατος τοὺς πειρατάς.
20. Ἡ κωδιανοκρουσία καίτοι ἤτο ἀπηγορευμένη ἐπὶ Τουρκοκρατίας αὐστηρῶς, ὅμως οὐδέποτε ἔπαυσεν ἐν Σύμῃ, ἀλλ' ἐξηκολούθει τὸ ἔθιμον τοῦτο νὰ ὑφίσταται κατὰ τὸ δοθὲν εἰδικὸν προνόμιον εἰς τὴν νῆσον Σύμην παρὰ τοῦ Σουλτάνου Σουλεϊμάν τοῦ Μεγαλοπρεποῦς.  
Ἴδὲ μνημ. ἔργον Γρηγοροπούλου Σελ. 25.
21. Κατὰ τὴν παράδοσιν τῶν γεροντοτέρων ἢ κυπάρισσος εἶναι ἔργον τῶν Μοναχῶν τῆς Μονῆς καὶ ἀριθμεῖ βίον χιλιετῆ.
22. Λαμπάκη (οἱ ἐπτὰ ἀστέρες τῆς ἀποκαλύψεως) — Ἀθῆναι 1909 — 6. 232
23. Ῥάλη Ἐπισκοπικαὶ περιοδεῖαι — Βυζαντίς.
24. Ὁ Νεόφυτος ὁ Γ' ἤτο Πατριάρχης Κων)πόλεως τὸ ἔτος 1636. Τὸ σιγίλλιον τοῦτο τοῦ ἔτους 1712 εἶνε ἀνανέωσις δύο προηγουμένων σιγιλλίων ἀναφερομένων ἐν αὐτῷ. Ἐκ τούτων τὸ μὲν ἐξεδόθη ἐπὶ Πατριάρχου Νεοφύτου Γ' πρὸ 100 δηλ. ἐτῶν τὸ δὲ ἄλλο εἶνε ἀρχαιότερον τούτων ἐκδοθὲν ἐπὶ Πατριάρχου Ματθαίου.
25. Κανονικαὶ διατάξεις Μ. Ι. Γεδεῶν τόμος Β'



- (α) Περὶ τοῦ σιγιλίου τοῦ ἔτους 1712 ἰδὲ ἡμέτερον ἀντίγραφον Συμαϊκὸν Βῆμα ἀριθμ. 179—182.
- (α) Ὑπογράφει εἰς ἓν ἀφιερωτικὸν ἔγγραφον «Νεόφυτος Ἡγούμενος καὶ οἱ Πατέρες τοῦ Μοναστηρίου Ἰωακείμ, Γεράσιμος καὶ Γαβριήλ».
- (β) Σώζεται ἐπιτάφιος τοιχογραφία ἐπὶ τῶν Ἡγουμενικῶν τάφων, ἣ ὁποία φανερώνει, ὅτι ὁ Κύριλλος Καντούνας εἶναι διάδοχος τοῦ Γαβριήλ ἀποθανόντος τὸ ἔτος 1828.
- (γ) Περὶ τῶν πρὸ αὐτοῦ ἡγουμενευσάντων οὐδὲν εἶναι γνωστὸν.
- (δ) Ἰδὲ Συμαϊκὸν Βῆμα ἀριθμ. 185 — 186.



## ΠΕΡΙΕΧΟΜΕΝΑ

Είσαγωγή	σελίδες 3
Κεφάλαιον Α.΄	
‘Η ‘Ιερὰ Μονὴ Μιχαήλ τοῦ Ρουκουιώτου.	» 5
Κεφάλαιον Β.΄	
‘Ο Νέος Ναός τῆς ‘Ιερᾶς Μονῆς.	» 7
Ρυθμὸς Ἄμβων. Θρόνος καὶ ἐπιγραφαὶ τοῦ Ναοῦ.	8
Εἰκονοστάσιον. Εἰκόνες. Ζωγραφικὴ τέχνη.	» 9
‘Ιερὰ κειμήλια τῆς ‘Ι. Μονῆς.	» 11
Κεφάλαιον Γ.΄	
‘Ο Περὶβολος τῆς ‘Ι. Μονῆς.	» 13
Κεφάλαιον Δ.΄	
‘Η κυπάρισσος τῆς ‘Ι. Μονῆς.	» 14
Κεφάλαιον Ε.΄	
Σταυροπήγιον – Σιγίλλια.	» 15
Κεφάλαιον ΣΤ.΄	
Διοικήσις τῆς ‘Ι. Σταυροπηγιακῆς Μονῆς τοῦ Ρουκουιώτου	» 19
Κεφάλαιον Ζ.΄	
‘Ηγούμενοι τῆς ‘Ι. Μονῆς.	» 20
Εἰκόνες	» 28
Παράρτημα	
Παλαιογραφικὴ Μελέτη.	» 31
Σημειώσεις	» 34

