

ΕΠΙΤΡΟΠΗ ΣΥΜΑΪΚΩΝ ΕΚΔΟΣΕΩΝ
ΥΠΟ ΤΗΝ ΑΙΓΙΔΑ ΤΟΥ ΚΟΙΝΩΝΙΚΟΥ ΣΥΛΛΟΓΟΥ ΣΥΜΑΙΩΝ «ΠΑΝΟΡΜΙΤΗΣ»

Τ Α Σ Υ Μ Α Ϊ Κ Α

ΕΠΙΣΤΗΜΟΝΙΚΟ ΠΕΡΙΟΔΙΚΟ ΣΥΓΓΡΑΜΜΑ
ΤΟΜΟΣ Ε΄

ΕΙΣ ΜΝΗΜΗΝ
ΔΗΜΟΣΘΕΝΟΥΣ ΧΑΒΙΑΡΑ



ΑΘΗΝΑ 1989





ΧΑΡΗ ΜΙΧ. ΚΟΥΤΕΛΑΚΗ

ΕΝΑ ΕΞΟΦΛΗΤΙΚΟ ΕΓΓΡΑΦΟ ΠΟΥ ΑΦΟΡΑ ΣΤΗΝ ΚΑΤΑΣΚΕΥΗ ΤΟΥ ΤΕΜΠΛΟΥ ΤΟΥ ΠΑΝΟΡΜΙΤΗ

Ἡ παρουσίαση τοῦ ἐξοφλητικοῦ κατασκευῆς τοῦ τέμπλου τοῦ Ταξιαρχῆ Μιχαήλ Πανορμίτη τῆς Σύμης ἀποκτᾶ ιδιαίτερη σημασία γιὰ ἀρκετοὺς λόγους.

Ὁ κυριότερος ὀφείλεται στὸ γεγονός ὅτι εἶναι τὸ πρῶτο καὶ ἴσως τὸ μοναδικὸ ἐγγράφο στὸν δωδεκανησιακὸ χῶρο γιὰ ὄλους τοὺς αἰῶνες ποὺ ἀφορᾷ κατασκευὲς τοῦ εἴδους.

Ὁ δεύτερος, στὴν ἀξία ποὺ ἀποκτᾶ ἡ ἀνεύρεσή του¹, γιὰτὶ καταδεικνύει ὅτι ξυλογλύπτες Δωδεκανήσιοι δὲν ἔλειψαν σ' ἐποχές ποὺ ἡ ξυλογλυπτικὴ ἄκμαζε στὸ Αἰγαῖο². Δυστυχῶς, ἡ ἀνωνυμία στὰ περισσότερα διασωζόμενα ξυλόγλυπτα γιὰ ἐκκλησιαστικὴ χρῆση³, καθὼς καὶ ἡ ἔλλειπὴς ἀρχαιολογικὴ ἔρευνα γιὰ τὸν ἐντοπισμὸ μαστόρων ἢ καὶ σχετικῶν συμφωνητικῶν ἐγγράφων⁴, ιδιαίτερα στὸν δωδεκανησιακὸ χῶρο, δὲν ἐπι-

1. Τὸ ἐγγράφο εἶχε δεῖ προφανῶς ὁ Δημόσθενης Χαβιαρᾶς, ὁ ὁποῖος ἀναφέρει πρῶτος ἀπ' ὄλους τὸς ὄνομα τοῦ ξυλογλύπτη, ἀλλὰ ἔχει μὲ σωστὴ ἀνάγνωση. Τὸ λάθος του ἐπανελάβαν καὶ οἱ μεταγενέστεροι συγγραφεῖς ποὺ ἀσχολήθηκαν μὲ τὸ μοναστήρι, γιὰτὶ στηρίχθηκαν στὴν εἰδήσή του. Ἔτσι ἀντὶ τοῦ σωστοῦ Μάστορο-Δράκος ταλιαδοῦρος ἀναφέρεται ὡς Μαστρο-διάκος. Βλ. Χαβιαρᾶ Δημόσθ.: Περιγραφή τῆς ἐν Σύμῃ ἱερᾶς μονῆς Πανορμίτου, ἐν Σάμῳ 1911, 33.

2. Χάρης Κουτελάκης, «Ἡ ἀνάπτυξη τῆς ξυλογλυπτικῆς στὸ Αἰγαῖο καὶ ιδιαίτερα στὰ Δωδεκάνησα», *Τὰ Ψαρά*, τεύχ. 52 - 53 - 54 (Ὀκτ., Νοε., Δεκ. 1984) καὶ αὐτοτελὴς ἔκδοση, Ἀθήνα 1985, ἀξιομένη καὶ ἀναθεωρημένη.

3. Συγκριτικὰ μὲ τὰ ξυλόγλυπτα ἔργα γιὰ λαϊκὴ χρῆση (θύρες, προσόψεις πύλων, ταμπλάδες ἀμπαταρῶν, εἰκονοστάσια, ταβάνια, ἐπιπλα, πιατοθήκες κ.ἄ.) οἱ ἐπιγραφές στὰ ἐκκλησιαστικὰ ξυλόγλυπτα εἶναι περισσότερες καὶ καμιά φορὰ δίνουν ἀρκετὰ στοιχεῖα ποὺ βοηθοῦν καὶ στὴν ταύτιση τῶν ἔργων τῆς διακοσμητικῆς ξυλογλυπτικῆς, εἰδικὰ ὅταν ὑπάρχουν ὁμοιότητες τεχνικῆς σὲ ἀντίστοιχα ἔργα μέσα σὲ ξεκομμένα γεωγραφικὰ τμήματα, ὅπως εἶναι π.χ. τὰ νησιά.

4. Ἀσφαλῶς εἶναι γνωστὰ σήμερα ἀρκετὰ συμφωνητικὰ κατασκευῆς τέμπλων ἢ σταυρῶν μὲ λυπηρὰ (πυραμίδες), ἀλλὰ αὐτὰ εἴτε προέρχονται ἀπὸ ἄλλα γεωγραφικὰ διαμερίσματα εἴτε ἀφοροῦν ἐργασίες γιὰ ἐξω-δωδεκανησιακὰ ἱερὰ καθιδρύματα. Βλ. Μαρία Καζανάκη, «Ἐκκλησιαστικὴ ξυλογλυπτικὴ στὸν Χάνδακα τὸν 17ο αἰῶνα. Νοταριακὰ

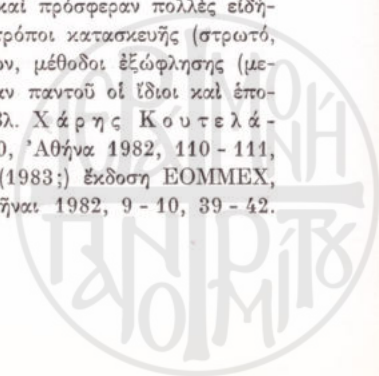
τρέπουν σήμερα να σχηματίσουμε πλήρη εικόνα τῆς ἀκμῆς τῆς ξυλογλυπτικῆς στὰ νησιά μας (Δωδεκάνησα). Ἔτσι τὰ περισσότερα ἔργα παραμένουν ἀταύτιστα ὡς πρὸς τὸν δημιουργό τους καὶ ὁ τρόπος κατασκευῆς τους, οἱ λόγοι ποὺ συνέτρεξαν στὸ νὰ δοθεῖ ἡ σχετικὴ παραγγελία, τὰ σχέδια πάνω στὰ ὁποῖα βασίστηκαν⁵, τὰ πρότυπα ἔργα ποὺ ἐπαιζαν καθοριστικὸ ρόλο γιὰ τὴν παραγγελία, οἱ τιμὲς κόστους, ὁ τόπος κατασκευῆς, τὸ εἶδος τοῦ ξύλου κ. ἄ. π. παραμένουν σχεδὸν ἄγνωστα ἀκόμη⁶.

ἔγγραφα», *Θησαυρίσματα*, 11(1974), 251 - 283. Ἐπίσης γιὰ τέμπλα τῆς Κεφαλλονιάς καὶ Ἡπείρου, Θράκης βλ. Γ Μοσχόπουλου: «Ἀνέκδοτα στοιχεῖα γιὰ τὴν ἐκκλησιαστικὴ τέχνη στὴν Κεφαλλονιά (17ος - 19ος αἰ.)» *Κεφαλληνιακὰ Χρον.*, 2(1977). Κίτσο Μακρῆ: Ἐκκλησιαστικὰ ξυλόγλυπτα, Ἀθήναι 1982, ἔκδοση Α.Δ.Ε.Ε., 6, 11, 48, ὅπου ἐκτενὴς βιβλιογραφία. Δημήτρη Σταμέλου: Νεοελληνικὴ λαϊκὴ τέχνη, Ἀθήνα 1975, ἔκδοση «Ἀλκαῖος», 40 - 41.

5. Τὰ παλαιότερα σχέδια τέμπλων ποὺ ἔχω ὕψ' ὄψη μου εἶναι δύο, ἓνα ἀπὸ τὰ Δωδεκάνησα (μονῆς Ἀποκαλύψεως Πάτμου) καὶ ἓνα τῆς ἐκκλησίας τῶν Ἑλλήνων τοῦ Λιβόρνου (Εὐαγγελισμός). Καὶ τὰ δύο σχέδια εἶναι ἀντίγραφα ἀπὸ αὐτοψία καὶ ὀφείλονται σὲ περιηγητές. Τῆς Πάτμου (ἔργο τοῦ 1600) ζωγραφίστηκε ἀπὸ τὸν Choiseul-Gouffier στὰ 1782, ἀλλὰ εἶναι ἐξωπραγματικὸ, γιὰτὶ ὁ ἴδιος πρόσθεσε πολλὰ νεοκλασσικὰ στοιχεῖα ἐπηρεασμένος ἀπὸ τὸ ρεῦμα τοῦ νεοκλασικισμοῦ, ποὺ ἔκανε τὴν ἐμφάνισή του στὰ 1768 μὲ τὸ ἔργο τοῦ Βίλκερμαν «Ἱστορία τῆς τέχνης τῆς ἀρχαίας Ἑλλάδος». Τὸ τέμπλο τοῦ Λιβόρνου (ἔργο τοῦ 1641) σχεδιάστηκε ἀπὸ τὸν περιηγητὴ Lemaitre στὶς ἀρχὲς τοῦ 19ου αἰ. καὶ ἀπεικονίζει μὲ ἀρκετὴ πιστότητα τὸσο στὴ μορφή ὅσο καὶ στὸν διάκοσμο τὸ ὑπάρχον ξυλόγλυπτο. Αὐθεντικὰ ὅμως σχέδια τέμπλων βγαλμένα ἀπὸ φερώνυμους ξυλογλύπτες δὲν ἔχουν ἐντοπιστεῖ, ἀπ' ὅ,τι εἶμαι σὲ θέση νὰ ξέρω, πρὶν ἀπὸ τὸ 1900. Δύο μεταγενέστερα εἶναι τοῦ Ἱγνατίου Μαυρέλλη καὶ τοῦ Ἐμμ. Μαρονκλῆ ἢ Χασαπλαδάκη, Κρητικῶν. Βλ. St. Papadopoulos, Patmos, Athens 1967, 15 καὶ Χάρης Κουτελάκης, Ξυλόγλυπτα τέμπλα τῆς Δωδεκανήσου μέχρι τὸ 1700, Ἀθήνα 1982 (προσωρινὴ ἔκδοση). Τοῦ Ἰδίου: Ἀἰγνάτιος Μαυρέλλης. Ἐνενηντὰ χρόνια προσφορᾶς στὴν ξυλογλυπτικὴν, *Μυτιλήνη* 2(1983) 57 - 61.

Σ' αὐτὰ ἀξίζει νὰ προσθεθεῖ τὸ σχέδιο τοῦ ξυλόγλυπτου πλαίσιου τοῦ ἀρτοφορίου τοῦ ναοῦ τῶν Καθολικῶν τῆς Μήλου (ἄγ. Ἀνάργυροι) τοῦ 1652, προφανῶς ἔργο Χιωτῶν ξυλογλυπτῶν, ἀφοῦ ὁ ἐπίσκοπος Serra ἦταν Χιώτης στὴν καταγωγή καὶ φυσικὸ ἦταν νὰ μετακάλεσε Χιώτες. Ἄλλωστε, οἱ Χιώτες ξυλογλύπτες ἦταν γνωστοὶ τὸν 17ο αἰώνα. Βλ. B. J. Slot, «Καθολικὴ ἐκκλησία Κιμώλου», *Κιμωλιακὰ* 5(1975), 123 - 124 καὶ 297 (σχέδιο).

6. Οἱ ἔρευνες τῶν εἰδικῶν, ἐπὶ τοῦ θέματος ποὺ ἀφορᾶ τὰ ξυλόγλυπτα γενικά, στὴ χώρα μας πῆραν τὰ τελευταῖα χρόνια μεγάλη ἀνάπτυξη καὶ πρόσφεραν πολλὰ εἰδησεις. Ἀναλογικὰ ἐπομένως μπορούμε νὰ εἰκάσουμε ὅτι οἱ τρόποι κατασκευῆς (στρωτό, ἔξεργο ἀνάγλυφο, διάτρητη τεχνικὴ) θεματολόγιο, εἶδη ξύλων, μέθοδοι ἐξώφλησης (μετρητοῖς ἢ μὲ παραχώρηση κτημάτων ἴσης ἀξίας) παρέμειναν παντοῦ οἱ ἴδιοι καὶ ἐπομένως τὸ ἴδιο ἴσχυε καὶ γιὰ τὰ τέμπλα στὰ Δωδεκάνησα. Βλ. Χάρης Κουτελάκης, Ξυλόγλυπτα τέμπλα τῆς Δωδεκανήσου μέχρι τὸ 1700, Ἀθήνα 1982, 110 - 111, Κίτσο Μακρῆς, Ὁδηγὸς τοῦ ξυλογλύπτη, Ἀθήνα (1983;) ἔκδοση ΕΟΜΜΕΧ, 10 - 27. Τοῦ Ἰδίου: Ἐκκλησιαστικὰ ξυλόγλυπτα, Ἀθήναι 1982, 9 - 10, 39 - 42.



Πριν αναφέρω τί ακριβώς διαλαμβάνει το έξοφλητικό έγγραφο⁷ θεωρώ απαραίτητο να σημειώσω σε άδρες γραμμές την εικόνα που παρουσιάζουν τα τέμπλα στα Δωδεκάνησα (τουλάχιστον από τα μέσα του 15ου αϊ.) τόσο από μορφολογική άποψη όσο και από ποσοτική.

Τα παλαιότερα τέμπλα βρίσκονται στην Πάτμο (τέλη 15ου αϊ. έως το δεύτερο μισό του 17ου), αλλά είναι έργα Κρητικών ξυλογλυπτών, είτε προκατασκευασμένα σε τεμάχια και συναρμολογημένα επί τόπου (συνηθέστερο) είτε φτιαγμένα στην Πάτμο⁸. Ακολουθούν τα τέμπλα παλαιών και γνωστών μοναστηριών της Ρόδου, που δημιουργήθηκαν στην τελευταία εικοσαετία του 17ου αιώνα μέχρι το 1743 με παράλληλη τοποθέτηση όμοιων και σε γνωστά μοναστήρια άλλων νησιών, όπως στον άγ. Παντελεήμονα Τήλου και στο Μετόχι του στο Μεγάλο Χωριό (1714 και 1743 αντίστοιχα⁹), στον Ταξιάρχη Μιχαήλ τον Ρουκουνώτη της Σύμης (γύρω στα 1726 - 34)¹⁰, στον Ταξιάρχη του κάστρου Μεγάλου Χωριού Τήλου (ίσως πριν το 1700), στην Κόμηση της Θεοτόκου Όλύμπου στην Κάρπαθο¹¹ κ.ά. Τα πρώτα μιμούνται τα βυζαντινά μαρμάρινα, διανθισμένα και με αναγεννησιακά διακοσμητικά στοιχεία. Τα δεύτερα διατηρούν τη μορφολογία των πατμιακών, αλλά δέχονται τις πρώτες επιδράσεις του μπαρόκ.

Το 1750 είναι όρόσημο για τα τέμπλα στα Δωδεκάνησα. Το τέμπλο του Ταξιάρχη στο Θάρι Λαέρμων Ρόδου είναι το πρώτο με μπαρόκιο ύφος τέμπλο και με βαθύ, σχεδόν έξεργο σκάλισμα των διακοσμητικών του. Αυτό ακολουθούν τα τέμπλα των πρώτων μεγάλων ένοριακών εκκλησιών (βασιλικές μονόχωρες με νευρωτά σταυροθόλια) και ανακαινισμένων μοναστηριών της Ρόδου, καθώς και το τέμπλο του Ταξιάρχη Πανορμίτη Σύμης, για το οποίο

7. Στις 21 - 11 - 1980 κατεγράφη από συνεργείο του Έθνικού Ίδρύματος Έρευνών και έλαβε τον αύξοντα αριθμό 22. Βλ. Α. Δρούλια — Α. Πολίτης — Τ. Σκλαβενίτης, «Καταγραφή έγγραφων, χειρογράφων, εντύπων Ρόδου και Σύμης», *Τετράδια έργασίας*, 2(1982), 30, έκδοση ΚΝΕ του ΕΙΕ.

8. Από τη θέση αυτή θα ήθελα να εκφράσω τις εύχαριστίες μου στον πρωτοσύνκελλο του άγιου Ρόδου Παΐσιο που με έφοδιασε με το απαραίτητο έγγραφο, ώστε να έρευνήσω το Άρχεϊο της μονής του Πανορμίτη, καθώς και τον ήγούμενο της μονής, άρχιμανδρίτη Γαβριήλ για τη βοήθειά του.

8. Βλ. Χάρης Κουτελάκης, *Ξυλόγλυπτα τέμπλα της Δωδεκανήσου μέχρι το 1760*, Αθήνα 1982 (προσωρινή έκδοση).

9. Το υΐδιου: "Άγ. Παντελεήμονας Τήλου. Ένα μοναστήρι - μνημείο για τη νίκη των χριστιανών στην πολιορκία της Ρόδου το 1480. Ιστορική και άρχιτεκτονική διερεύνηση, Αθήνα 1985 (β' έκδοση), 43 σημ. 20, εικόνες 9 - 12.

10. Χάρης Κουτελάκης, Ταξίδια στο Άρχιεπίσκοπο (Σύμη). Χρ ανέκδοτο ήμερολόγιο 1983. Επίσης, *Τά Συμαϊκά*, 4(1984), 85, 91.

11. Το υΐδιου, «Τά τέμπλα της Καρπάθου και ό τεχνίτης Γ. Γιάμας», *Καρπαθιακά Μελέται* 3 (1984), 176.

θά γίνει λόγος πιδ κάτω. Για τή μεγάλη αὐτή περίοδο, ἑνὸς αἰώνα παρουσίας (1700 - 1790) συνεργείων ξυλογλυπτικῆς στὰ Δωδεκάνησα, καμία ἐπιγραφή καὶ καμία μαρτυρία ἀπὸ ἀρχαιακὲς πηγὲς δὲν σημειώνεται.

Ἐποτρὴ ἀπὸ ὅσα ἀναφέρθησαν, ἡ εὕρεση τοῦ ἐξοφλητικοῦ γράμματος, τὸ ὁποῖο ἀναφέρεται στὴν κατασκευὴ τοῦ τέμπλου τοῦ Πανορμίτη, ἀποκτᾷ ἰδιαίτερη τοπικὴ σπουδαιότητα. Πρῶτον γιατί μᾶς παρέχει τὴν εἶδηση ὅτι τὸ τέμπλο κόστισε περίπου 1.500 γρόσια, δεύτερο γιατί μᾶς δίνει τὸ ὄνομα τοῦ μάστορα, ὁ ὁποῖος κατάγεται ἀπὸ τὴν Κῶ καὶ τρίτον γιατί γνωρίζουμε τὸ ἔτος πὺ κατασκευάστηκε καὶ ἐπομένως μὲ βᾶση αὐτὸ μπορούμε νὰ χρονολογήσουμε ἀνάλογα ἔργα.

Σπουδαιότατη εἶναι καὶ ἡ πληροφορία ὅτι ὁ μάστορ-Δράκος βρίσκεται στὰ τέλη τῆς ζωῆς του στὶς ἀρχὲς τοῦ 1788 καὶ δὲν ἔχει τὴ δυνατότητα νὰ τελειώσει τὸ ξυλόγλυπτο εἰκονοστάσι, τὸ ὁποῖο σύμφωνα μὲ τὴν ὁμολογία του θὰ κόστιζε 255 γρόσια.

Τὸ γεγονός ἐπίσης ὅτι ὁ οἰκονόμος τοῦ Πανορμίτη μετέβη στὴν Κῶ γιὰ νὰ ἀποσπᾷ τὴν ὁμολογία τοῦ μάστορ - Δράκου, δείχνει ὅτι ἡ κατάστασή του εἶναι σοβαρὴ. Ἀπὸ τὴν ἄλλη μεριά ὅμως ἡ ὑπαρξὴ τοῦ ξυλόγλυπτου εἰκονοστασίου στὸν ναὸ, καθὼς καὶ τὰ στασίδια, θέτουν τὸ ἐρώτημα, ἐὰν πράγματι ἀμφότερα τελείωσαν μὲ τὴ συμμετοχὴ ἢ τὴν ἐπιστάσια τοῦ μάστορ - Δράκου ἢ εἶναι ἔργα ἑνὸς ἄλλου συνεργείου πὺ λίγο ἀργότερα κλήθηκε νὰ ἐξοπλίσει τὸν ναὸ μὲ τὰ ἐπιπλά πὺ ἔλειπαν. (Γιὰ τὸ εἰκονοστάσι terminus εἶναι ἡ ἀσήμωση τῆς εἰκόνας).

Ἐξ ἴσου σπουδαία εἶναι ἡ ἔμμεση μαρτυρία ὅτι ὁ μάστορ - Δράκος βρίσκεται στὰ «Ὁ λ ἰ σ τ ι α», — ὄχι προφανῶς ἀπὸ κάποια ἀσθένεια, ἀλλὰ λόγω ἡλικίας, — πράγμα πὺ σημαίνει ὅτι, ἂν βρίσκεται σὲ ἡλικία τῶν 60 - 70 ἐτῶν, ἔχει πίσω του ἕνα παραγωγικὸ ἔργο μιᾶς 35ετίας τουλάχιστον, γιὰ τὸ ὁποῖο καμιά εἶδηση δὲν ἔχουμε. Ἄς δοῦμε ὅμως τὸ κείμενο τοῦ ἐξοφλητικοῦ γράμματος.

ΤΟ ΚΕΙΜΕΝΟ ΤΟΥ ΕΞΟΦΛΗΤΙΚΟΥ ΓΡΑΜΜΑΤΟΣ

Μὲ τὸ παρὸν γράμμα φανερόν καὶ ὁμολογῶ ἐγὼ ὁ μάστορ δράκος ταλαδιούρος ὅτι πὺ εἶχα συμφωνισμένα μὲ τὸν ἡγούμενο τοῦ πανεριμιώτι διὰ νὰ κάμω τὰ τέμπλα τῆς ἐκκλησίας διὰ γρόσια—1775—, ἀπὸ τὰ ὁποῖα ἄσπρα ἔλαβα γρόσια—1500— καὶ διὰ τὰ ἐπίπλια ἄσπρα ὅσπὸν εἰμίνασι ἐπόμυε τὸ κοινοστάσι ἀκάμοτο.

καὶ εἰ μὲν ζῖσο νὰ τὸ τελίσο, νὰ ἔχο νὰ λαμβάνο καὶ τὸν ἐπίλοικο λογαριασμό· εἰ δὲ καὶ πάθο τίποτα καθὼς ἐβρίσκομαι εἰς τὰ ὄλιστα, νὰ μὴν ἔχι νὰ ζιτᾷ κανὶς ἀπὸ τοὺς κληρονόμους μου οὔτε ἕνα παρά, ἐπιδὶ καθὼς

λογαριάζο ἔχω ἀκόμα νὰ δίνω τοῦ μοναστηριοῦ, ὄχι νὰ πέρνω· ὅθεν εἰς βεβέοσι καὶ ἀσφάλια ἔδοσα τὸ παρὸν μου ἐξοφλιστικὸ γράμμα τοῦ ἡγουμένου τοῦ πανερισμῶτι κατέμπροσταν τὸν εὐρεθέντο ἀξιοπῖστο μαρτίρω.

ἐνέτι 1788 φεβρουαρίου 20 — κῶς.

Παρθένιος ἱερομόναχος καὶ ἡγούμενος, μάστις
Χατζισταμάτις γιόργι μάστιρας
νικόλαος χαζὶ γεωργίου μαρτυρῶ
ἀναστάσις Ἰωάννη μάστιρας.

ΠΕΡΙΓΡΑΦΗ ΤΟΥ ΤΕΜΠΛΟΥ

ΔΙΑΡΘΡΩΣΗ: Τριμερές τέμπλο. Ἀνοίγματα δύο, τῆς Ὁραίας Πύλης καὶ τῆς Πρόθεσης. Θωράκια ἀκόσμητα, τετράγωνα. Στύλοι τετράγωνης τομῆς στὸ κάτω τμήμα τους καὶ στριφτοὶ στὸ ἀνώτερο, μὲ γλυπτὸ φυτικὸ διάκοσμο. Κεμέρια τοξωτὰ πάνω ἀπὸ τὶς εἰκόνες μὲ διάκοσμο σὲ διάτρητη τεχνική. Γεῖσο πλατυμέτωπο, τριμερές, ποῦ περιλαμβάνει γεισίποδες, κιλίβαντες, εἰκόνες δωδεκαόρτου μὲ ἡμικυκλικές ψευδοαχιβάδες μαργαριτοφόρες καὶ ἀνώτερη κυρτὴ πλατιά ζώνη πάνω ἀπὸ αὐτές, στὴν ὁποία στηρίζεται ἡ πυραμίδα.

ΒΗΜΟΘΥΡΟ: Φύλλα δύο, τῶν ὁποίων τὸ κάτω μέρος καταλαμβάνουν ὀκτὼ τοξωτὰ διάχωρα (ἀπὸ 4 σὲ κάθε φύλλο) στὰ ὁποῖα εἰκονίζονται μορφές ἁγίων. Πάνω ἀπὸ αὐτὰ στενὴ ζώνη μὲ ἐλισσόμενο κλάδο καὶ μαργαρίτες καὶ πῖθ ψηλὰ ἢ κορυφωσὴ ποῦ δημιουργεῖται ἀπὸ κλάδους καὶ ἄνθη πλαισιωμένους ἀπὸ ζωόμορφα καὶ γρυποδράκοντες. Ἡ ἐπίστεψη ἀποτελεῖται ἀπὸ κυκλικὸ μενταγιόν, στὸ κέντρο τοῦ ὁποίου εἰκονίζεται ὁ Χριστὸς εὐλογῶν.

ΠΥΡΑΜΙΔΑ: Μεγάλος σταυρὸς μὲ τρίλοβα στὶς ἀπολήξεις τῶν κεραιῶν του ποῦ πλαισιώνονται ἀπὸ πέντε ξυλόγλυπτες ἀποφύσεις, τὶς κουνάρες. Λυπηρὰ τετράγωνου σχήματος μὲ μικρὰ τοξωτὰ διάχωρα, στὰ ὁποῖα εἰκονίζονται ἡ Θεοτόκος καὶ ὁ Ἰωάννης ἀντίστοιχα. Φανοὶ καὶ πτηνὰ στηρίζονται στὴν ἀνώτερη ζώνη γεμίζοντάς την κατὰ μῆκος μέχρι τὸν τοῖχο τοῦ ναοῦ. Δράκοντες δύο, τρικέφαλοι καὶ φτερωτοί, ποῦ κινοῦνται ἀντίθετα καὶ στρέφουν τὴν ἀγριωπὴ ὄψη τους πρὸς τὸν σταυρωμένον Χριστό. Τὸ μεσαῖο κεφάλι μεγαλύτερο καὶ σφριγηλότερο.

ΔΙΑΚΟΣΜΟΣ: Κυρίαρχο κόσμημα ὁ ἐλισσόμενος κλάδος μὲ τὰ μικρὰ πολυπέταλα ἄνθη καὶ τὶς μαργαρίτες ποῦ γεμίζουν ὅλο τὸ ἀνώτερο τμή-

μα τοῦ βημόθυρου, τοὺς στριφτοὺς ἢ λεγόμενους σολωμονικοὺς στύλους, οἱ ὁποῖοι πλαισιώνουν τὶς δεσποτικὲς εἰκόνες, ἐν μέρει τὰ κεμέρια καὶ τὸν κοσμήτη καὶ προπάντων τὴν ἀνώτερη ζώνη τοῦ τέμπλου.

Ἀξιοπρόσεκτα διακοσμητικὰ εἶναι ἐπίσης τὰ ζωόμορφα, τὰ ἀνθρωπόμορφα, τὰ τερατόμορφα - ἀποτροπαϊκὰ καὶ τὰ πτηνά.

Τὰ πρῶτα καλύπτουν πολλὰ τμήματα σ' ὅλο τὸ τέμπλο, ὅπως τὰ ὀρθογώνια πανωθωράκια ποὺ βρίσκονται κάτω ἀπὸ τὶς δεσποτικὲς εἰκόνες, τὸ ἀνώτερο τμήμα τοῦ βημόθυρου, τὸ κέντρο τῶν τοξωτῶν κεμεριῶν, τὸ τμήμα ποὺ φράζει στὸ ἀνώτερο μέρος τῆς τὴν Ὁραία Πύλη καὶ τὴν ἀνώτερη κυρτὴ ζώνη τοῦ τέμπλου.

Τὰ ζωόμορφα εἶναι γρυῖπες, γρυποδράκοντες, λεοντόμορφα, κροκοδειλοειδῆ καὶ τρικέφαλοι φτερωτοὶ δράκοντες¹².

Τὰ ἀνθρωπόμορφα εἶναι ἐλάχιστα. Σ' αὐτὰ ἀνήκουν δύο φτερωτὲς μορφές (ἄγγελοι;) ποὺ ὑψώνουν μίτρα ἢ στέμμα στὸ ἀνώτερο σημεῖο τοῦ βημόθυρου¹³.

Τὰ τερατόμορφα - ἀποτροπαϊκὰ ὄντα συναντῶνται μόνο σὲ τρία σημεῖα τοῦ τέμπλου, στὴ βάση τῶν στριφτῶν ἢ «σολωμονικῶν» κίωνων, στὰ ἐπιστύλια, πάνω στὰ ὁποῖα βαίνει τὸ ἀνώτερο τμήμα τοῦ τέμπλου καὶ στὴν κατώτερη ζώνη τοῦ τριμεροῦς κοσμήτη. Αὐτὰ εἶναι: 1) ἀγριωπὲς μετωπικὲς μάσκες μὲ σουβλερὰ δόντια, πλατιά φρύδια καὶ πλούσια γυριστὰ μαλλιά, 2) ἀγριωπὰ ὄντα μὲ φτεροῦγες καὶ 3) ὄντα μὲ μορφὴ σκύλου, ἀπὸ τὸ στόμα τῶν ὁποίων ἐξέρχονται πλοχομοὶ δεξιὰ καὶ ἀριστερά, ποὺ ἐνώνονται μὲ ἀντίστοιχους ἄλλων παρατακτικὰ τοποθετημένων.

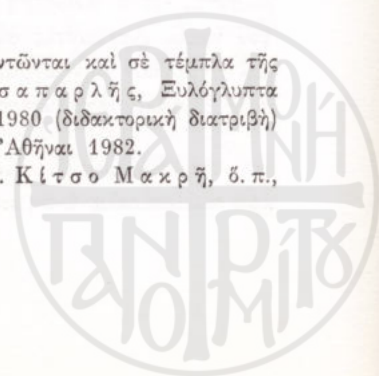
Τὰ πτηνὰ περιορίζονται σὲ δύο θέσεις. Στὴν Ὁραία Πύλη καὶ στὸ κέρι τῆς, καὶ στὴν ἀνώτερη ζώνη τοῦ τέμπλου.

Στὴν πρώτη περίπτωση εἶναι ἔντονα ἔξεργα (τσαλαπετεινός, πελεκάνος, ἀετὸς) καὶ στὴ δευτέρη περίπτωση εἶναι ὀλόγλυφα, πιθανώτατα περιστέρια¹⁴.

ΠΡΟΣΚΥΝΗΤΑΡΙ: Ξυλόγλυπτες τράβες ποὺ πλαισιώνουν τὴν ὑπερμεγέθη εἰκόνα τοῦ ὀλόσωμου μετωπικοῦ ἀρχάγγελου Μιχαὴλ τοῦ Πανορμίτη. Οἱ τράβες τετράγωνης τομῆς μέχρι τὸ ὕψος τῶν γονάτων τοῦ ἁγίου. Στὸ σημεῖο αὐτὸ τὸ φυτικὸ τους κόσμημα διακόπτεται ἀπὸ ἓνα διάχωρο,

12. Πολλὰ ἀπὸ τὰ διακοσμητικὰ αὐτὰ θέματα συναντῶνται καὶ σὲ τέμπλα τῆς Ἡπείρου καὶ Θεσσαλίας τοῦ 18ου αἰῶνα. Βλ. Εὐστρ. Τσαπαρλῆς, Ξυλόγλυπτα τέμπλα Ἡπείρου 17ου - α' ἡμίσεος 18ου αἰῶνος, Ἀθῆναι 1980 (διδασκατορικὴ διατριβὴ) καὶ Κίτσος Μακρῆς, Ἐκκλησιαστικὰ ξυλόγλυπτα, Ἀθῆναι 1982.

13 - 14. Γιὰ τὴ θέση τους καὶ τὸν συμβολισμό τους βλ. Κίτσο Μακρῆ, ὁ.π., σ. 32 - 35.



στό όποιο έχει σκαλιστεῖ ἀγριωπῆ μετωπική μάσκα ὅμοια μέ τήν ἀντίστοιχη τῶν στύλων τοῦ τέμπλου. Γενικά ὁ διάκοσμος ἀκολουθεῖ ἐκεῖνον τοῦ τέμπλου, ἀλλά ἡ ἐργασία εἶναι λιγότερο ἐπιμελημένη καί τὸ ὕφος ὅλου τοῦ ἔργου δὲν ἀποδίδει τήν μπαρόκεια ἐμφάνιση τοῦ τέμπλου.

ΒΙΒΛΙΟΓΡΑΦΙΑ

- Δημοσθ. Χαβιαρᾶς, Περιγραφή ἱστορική καί τοπογραφική τῆς ἐν Πανόρμῳ Σύμης ἱερᾶς μονῆς Ταξιάρχου Μιχαήλ τῆς ἐπιλεγομένης τοῦ Πανορμίτου, Ἐν Σάμῳ 1911, 33, ὅπου σημειώνει ὅτι ἐπὶ Νεοφύτου Α΄ κατασκευάστηκε τὸ τέμπλο «...ὐπό τινος Ἰσως Κῶου, Μαστροδιάκου Ταλιαδοῦρου».
- Μ. Θ. Σκευοφύλακος: Ὁ Πανορμίτης καί ἡ περιώνυμη μονή του, Ἀθήναι 1961, 42 - 43, ὅπου ἀναφέρει ἀόριστα ὅτι ὁ τεχνίτης τοῦ τέμπλου κατασκεύασε τρία ἀκόμη τέμπλα σ' ὄλη του τῆ ζωή, δύο στήν Ἱερουσαλήμ καί ἓνα στή Ρωσία.
- Κ. Φαρμακίδης— Ἀ. Γ. Καρακασάνη, Σύμη, Ἀθήνα 1975, 44 - 45, ὅπου φωτογραφίες τοῦ βημόθυρου καί τῆς Ὁραίας Πύλης, καθὼς καί ἐνὸς πανορωρακίου τοῦ τέμπλου. Ἀναφορὰ στό ὄνομα τοῦ ξυλογλύπτου ὡς «μαστροδιάκου Ταλιαδοῦρου».
- Ἰω. Μ. Χατζηφώτης, «Ἡ ἱερὰ μονή Πανορμίτου Σύμης», Δωδ. Χρονικά Δ' (1975), Ἀθήνα 1978, 20, ὅπου ἀναφορὰ στό τέμπλο καί στὸν τεχνίτη του καί σ. 37 φωτογραφία τοῦ ξυλόγλυπτου εἰκονοστασίου.
- Nikitas Katris, The Architecture of Symi (δακτυλογραφημένη ἐργασία σὲ δύο τόμους), τ. 2 (1976), 269, ὅπου φωτογραφία τοῦ πάνω τμήματος τοῦ βημόθυρου.

ΛΕΙΟΛΟΓΗΣΗ ΤΩΝ ΠΛΗΡΟΦΟΡΙΩΝ ΚΑΙ ΣΥΓΚΡΙΣΗ ΤΟΥ ΤΕΜΠΛΟΥ ΜΕ ΑΝΑΛΟΓΑ ΕΡΓΑ ΣΤΑ ΔΩΔΕΚΑΝΗΣΑ

Ἡ ὑπαρξὴ τέμπλων μέ τήν τεχνοτροπία τοῦ μπαρόκ στά Δωδεκάνησα πιστοποιεῖται ἤδη ἀπὸ τὸ 1750 μέ τὸ τέμπλο τῆς μονῆς τοῦ Ταξιάρχου στό Θάρι τῆς Ρόδου. Τὸ τέμπλο αὐτό, ἀσφαλῶς χρονολογημένο, εἶναι τὸ πρῶτο τοῦ εἴδους ἀπὸ ὅσα μέχρι τώρα διασώθηκαν.

Ὡστόσο ἡ ρυθμολογία τοῦ κτιρίου καί τὸ μικρὸ διάστημα ποῦ ὑπάρχει μεταξὺ τῶν πεσσῶν, ὅπου στηρίζεται τὸ τέμπλο, δὲν ἐπέτρεψαν τῆ δημιουργία ἐνὸς φράγματος ὑψηλοῦ καί ἐπιβλητικοῦ, ὅπως εἶναι τὰ ἀνάλογα μπαρόκκειου ὕφους τέμπλα τῆς Παλιᾶς Μητροπόλης (Εἰσόδια τῆς Θεοτόκου) πόλεως Ρόδου, τῆς Κοιμήσεως Θεοτόκου στά Τριάντα τῆς Ρόδου, τῆς Παναγίας Τσαμπίκας Κάτω, στό χωριὸ Ἀρχάγγελος τῆς Ρόδου, τοῦ Πανορμίτη Σύμης, ποῦ ἐδῶ ἐξετάζεται, καί τῆς Μεγάλης Παναγίας Πάτμου.

Τὰ τέμπλα αὐτά, ὅλα ἔργα τοῦ τελευταίου μισοῦ τοῦ 18ου αἰώνα, εἶναι

τοποθετημένα σε μονόκλιτες συνήθως εκκλησίες, μεγάλων διαστάσεων, που εμφανίζονται επίσης αυτή την περίοδο και σκεπάζονται με δυτικότερα σταυροθόλια, τα όποια εξωτερικά δημιουργούν κατά μήκος των μακρῶν πλευρῶν σειρὰ ἀπὸ ἐγκάρσιες καμάρες.

Βεβαίως ὅμοιες εκκλησίες κτίζονται καὶ μέχρι τὰ τέλη τοῦ 19ου αἰῶνα, στὶς ὁποῖες τοποθετοῦνται παρόμοια ὑψηλὰ ξυλόγλυπτα τέμπλα, ἀλλὰ τὰ τέμπλα τους παρ' ὅλο που ἀκολουθοῦν στὸ θεματολόγιο καὶ στὸ ὕφος τὸ μαρρόκ, στεροῦνται τῆς φρεσκάδας, τῆς ζωντάνιας ἐκείνων τοῦ 18ου αἰῶνα καὶ εἶναι κατώτερα ἀπὸ τεχνικὴ ἄποψη.

Δυστυχῶς σὲ κανένα ἀπὸ τὰ προαναφερθέντα τέσσερα τέμπλα, δὲν ὑπάρχει ἐπιγραφή που θὰ μπορούσε νὰ καταστήσει δυνατὴ τὴ χρονολόγησή τους (ἐκτὸς μιᾶς στὴ βάση τοῦ σταυροῦ τοῦ τέμπλου τῆς Κοιμήσεως στὰ Τριάντα¹⁵, που ἀναφέρεται προφανῶς στὸ χρύσωμα τῆς Πυραμίδας καὶ δίνει τὴ χρονολογία 1810), ἀλλὰ ἡ ἐργασία, ἡ ποιότητα, ἡ τεχνικὴ ἐκτέλεση, τὸ ἴδιο τὸ ξύλο, τὸ θεματολόγιο καὶ τὸ μαρρόκειο ὕφος τους μᾶς ὑποχρεώνει νὰ τὰ κατατάξουμε στὴν ἴδια ομάδα καὶ μάλιστα νὰ ὑποθέσουμε ὅτι εἶναι ἔργα τοῦ ἴδιου συνεργείου.

Κοινὴ εἶναι ἡ ἀντίληψη περὶ τούτου καὶ στοὺς ἐνορίτες τῶν πιὸ πάνω εκκλησιῶν, γιὰ νὰ μὴν πῶ στὸ μεγαλύτερο μέρος τῶν γηραιῶν κατοίκων τῆς Ρόδου, οἱ ὅποιοι δὲν παρέλειπαν νὰ τονίσουν ὅτι τὸ τέμπλο τοῦ ναοῦ τους τὸ κατασκεύασε ὁ ἴδιος τεχνίτης, που σκάλισε καὶ τὰ ὑπόλοιπα.

Στὰ Τριάντα μάλιστα ἄκουσα τὴν παράδοση ὅτι ὁ τεχνίτης ἦταν ἓνας καλόγερος που ἦλθε ἀπὸ τὸ "Ἁγιον" Ὄρος, ὅτι δούλεψε τρία χρόνια καὶ στὸ τέλος τυφλώθηκε χωρὶς νὰ προλάβει νὰ ὀλοκληρώσει τὴν ἐργασία του, γι' αὐτὸ ἓνας ἀπὸ τοὺς στύλους (στὴν 3η πρὸς τὰ δεξιὰ εἰκόνα) εἶναι, λένε, διαφορετικὸς. Ὁ ἐφημέριος Σπυρ. Κυπραῖος διατείνεται ὅτι ὀνομαζόταν *Γαβριήλ* καὶ ἦλθε ἀπὸ τὸ Σινᾶ.

Στὸν Πανορμίτη τῆς Σύμης κατὰ τὴν πρώτη ἐπίσκεψή μου τὸ 1979 ὁ τότε μοναχὸς καὶ τωρινὸς ἀρχιμανδρίτης *Γαβριήλ* μὲ βεβαίωσε ὅτι τὸ τέμπλο τὸ κατασκεύασε ὁ ἴδιος που φιλοτέχνησε καὶ τῆς Κοιμήσεως στὰ Τριάντα. Μιὰ παλιότερη παράδοση, που διασώζει ὁ Μιχ. Σκευοφύλαξ¹⁶, ἀνα-

15. Μὲ τὸ τέμπλο τῆς Κοιμήσεως τῆς Θεοτόκου στὰ Τριάντα ἀσχολήθηκε πρῶτος ὁ Carlo Jacopi, ἀλλὰ δὲν προχώρησε σὲ συγκρίσεις μὲ τὰ ὅμοιά του. Ἔτσι, παρὰ τὸ γεγονός ὅτι δημοσιεύει μερικὲς πολύτιμες φωτογραφίες του, δὲ προσφέρει στὴν ἐργασία του κάτι τὸ οὐσιαστικὸ σὲ ὅ,τι ἀφορᾷ τὸν χρόνο κατασκευῆς ἢ τὸν τεχνίτη. Βλ. Carlo Jacopi, «L' iconostasio di Trianda», *Architettura e Arti decorative* (Milano - Roma 1927 - 28), 145 - 154.

16. Μιχ. Σκευοφύλακος: Ὁ Πανορμίτης καὶ ἡ περιώνυμη μονὴ του, Ἀθήνα 1961, 42 - 43.

φέρει ότι ο τεχνίτης του τέμπλου σ' όλη του τή ζωή κατασκεύασε τρία ακόμη τέμπλα (βλ. πιδ πριν τή βιβλιογραφία) σέ διάφορα μέρη, μεταξύ των οποίων και ή Ρωσία.

Αυτές οι παραδόσεις, συνδυαζόμενες με τις παρεχόμενες από τó έξοφλητικό έγγραφο του Μάστρο-Δράκου (κι όχι μάστορο-διάκου) είδήσεις, μάς αναγκάζουν νά ύποστηρίξουμε κάποιες θέσεις, όχι απαραίτητα άδιαμφισβήτητες.

Πρώτα άπ' όλα, δέν ύπάρχει άμφιβολία ότι τά τέσσερα προαναφερθέντα δωδεκανησιακά τέμπλα (σ' αυτά άς προστεθούν έδω και τά τέμπλα τής Μεγάλης Παναγίας Πάτμου και τής μονής Προφήτη 'Ηλία Πάτμου, που φιλοτεχνήθηκε στήν είκοσαετία 1765 - 1785, παρ' όλο, που δέν φαίνεται έργο του ίδιου συνεργείου. Τό περιλαμβάνω όμως γιατί είναι μακρόν τεχνοτροπίας και έχει σχεδόν ίδιο θεματολόγιο με τά προηγούμενα) έχουν δεχθεϊ τήν έπιρροή των 'Αγιορείτικων, τόσο στήν καθ' ύψος όργάνωση, όσο και στό θεματολόγιο. 'Η ανάπτυξη μάλιστα του φράγματος μέχρι τήν όροφή είναι βέβαιο πλέον ότι έλκει τήν καταγωγή άπό τά ρωσικά και τά αντίστοιχα των παραδουάβιων περιοχών¹⁷.

'Ετσι, τόσο στό τέμπλο του Πανορμίτη Σύμης, όσο και στα υπόλοιπα αναγνωρίζει κανείς όφθαλμοφανείς όμοιότητες με τά τέμπλα τής μονής Γρηγορίου (τρίτο τέταρτο 18ου), τής μονής Δοχειαρίου¹⁸, έργο του 1783, και του ναού του άγ. 'Αντωνίου Στενής Τήνου, έργο του 1757, μεταφευμένο σύμφωνα με τήν παράδοση άπό τήν Κων/λη αλλά φιλοτεχνημένο προφανώς σέ εργαστήρι των όρθόδοξων παραδουάβιων ήγεμονιών¹⁹. Σ' αυτά πρέπει νά προστεθούν και μερικά τέμπλα τής Λέσβου²⁰, έργα Χίων ξυλογλυπτών συνήθως, οι όποιοι ήδη στα 1671 πιστοποιείται ότι είναι περιφήμοι, γι' αυτό κλήθηκαν άπό τόν πατριάρχη 'Ιεροσολύμων Δοσίθεο νά κατασκευάσουν τó τέμ-

17. Καλοκέρης, 200. Ljubinkovic-Gorovic, Les bois sculptés. Χάρης Κουτελάκης, «Τό τέμπλο του άγ. 'Αντώνη Στενής Τήνου», *Τηριακά 'Ανάλεκτα*, 3(1984) και Κ. Μακρή: 'Εκκλησιαστικά ξυλόγλυπτα, 'Αθήναι 1982.

18. Καλοκέρης, ό.π., 182, 184.

19. Χάρης Κουτελάκης, ό.π.

20. Τέμπλα 'Αγ. Προκοπίου 'Ιππειου (έργο του 1746), *Μεταμορφώσεως Μεγαλοχωρίου* (έργο του 1768 - 69), 'Αγ. Βασιλείου Μόριας (1781), 'Αγ. Ειρήνης 'Ερεσσού (πριν άπό τó 1790), Παναγίας Τρουλλωτής Πύργων Θεσμής (μέσα 18ου), *Ταξιαρχών Γεράς* (μέσα 18ου) και δεσποτικός θρόνος 'Αγ. Νικολάου στους Κάτω Πύργους Θεσμής (1746) και 'Αγ. Βαρβάρας Παμφύλων (1786). Βλ Μητροπ. 'Ιακώβου Κλεόμβροτου, *Mutilena Sacra*, Θεσσαλονίκη 1974, τ. 2(1974), σσ. 173, 213, 279, 313, 353 και τ. 4(1981), σσ. 94, 144, 368 - 9, 385.

πλο τῆς *Γεννήσεως Χριστοῦ* στὴ Βηθλεέμ, ἔργο πού τέλειωσε στὰ 1674, ἀλλὰ πού δὲν σώζεται πιὰ²¹.

“Ὅλα αὐτὰ τὰ τέμπλα ἔχουν κοινὸ χαρακτηριστικὸ ὅτι ὀργανώνονται καθ’ ὕψος μὲ στριφτοὺς κίονες, μὲ φτερωτὲς Νίκες - ἀγγέλους στὰ ἐπίκρανα, μὲ βαθμιδωτό, ἀλλὰ μὴ κοιλόκυρτο γεῖσο (αὐτὸ ἐμφανίζεται στὴν τελευταία δεκαετία τοῦ 18ου αἰ.) καὶ μὲ ἀγγελάκια παρατακτικὰ τοποθετημένα, πού συμπλέκουν τὶς φτεροῦγές τους καὶ κρατοῦν πλοχομούς. “Ὅλα ἀνεξαιρέτως εἶναι ἀχρωμάτιστα, χωρὶς χρύσωμα, καὶ διατηροῦν τὸ χρῶμα τοῦ ξύλου μὲ ἐπίχρισμα οὐδέτερου ἢ σκούρου βερνικιοῦ. Τὸ σκάλισμά τους εἶναι ἀρκετὰ βαθὺ καὶ τὸ σχῆμα τοῦ βημόθυρου στὴν κορυφωση δὲν ἔχει ἀκόμα σαφὴ γραμμὴ ἐξ αἰτίας τῶν διακοσμητικῶν πού τείνουν ἐλεύθερα πρὸς τὰ ἔξω καὶ πλάγια.

Συγκριτικὰ στὸ τέμπλο τοῦ *Πανορμίτη* τὸ βημόθυρο ἀκολουθεῖ στὴν κορυφωση τὸ ἴδιο σχέδιο καὶ θεματολόγιο μὲ τὸ ἀντίστοιχο τῆς *Κοιμήσεως Θεοτόκου* στὰ Τριάντα, καὶ τῆς *Μεγάλης Παναγίας Πάτμον*, ἀλλὰ ἡ ἐργασία εἶναι περισσότερο ἐπιμελημένη, τὸ θέμα περισσότερο ζωντανὸ καὶ ζωηρότερο στὴν κίνηση.

Τὸ ἴδιο ἰσχύει καὶ γιὰ τοὺς γρυπολέοντες πού πλαισιώνουν τὸν φυτικὸ διάκοσμο χαμηλότερα, ἀλλὰ καὶ στὰ πανωθωράκια²². Περισσότερο σχηματοποιημένοι, ἀλλὰ μὲ ἐπιμελημένο σκάλισμα καὶ διάτρητη τεχνικὴ, εἶναι οἱ ἀντίστοιχοι στὰ πανωθωράκια τοῦ τέμπλου τῆς *Τσαμπίας Κυρᾶς* στὸν Ἄρχάγγελο, ὅπως καὶ στὸν *Πανορμίτη*.

Ἡ Ὁραία Πύλη τους ἐξ ἄλλου διατηρεῖ τὸ τοξωτὸ σχῆμα, ἀλλὰ στὸ τέμπλο τοῦ *Πανορμίτη* ἀπουσιάζει τὸ περίαπτο φεστόνι μὲ τὰ τσαμπιὰ σταφυλιῶν, ὅπως τὰ βλέπουμε στὸ τέμπλο τῆς *Κοιμήσεως Θεοτόκου* στὰ *Τριάντα*. Διαφορὰ ὑπάρχει καὶ στὰ διακοσμητικὰ τους, ἀλλὰ αὐτὰ πιστεύω ὅτι ὀφείλονται στὴ δυνατότητα τῆς ἐλεύθερης ἐπιλογῆς τοῦ τεχνίτη κι ὄχι σ’ ἄλλη αἰτία.

Πρέπει ὅμως νὰ παραδεχθοῦμε ὅτι ἡ Ὁραία Πύλη τοῦ τέμπλου τῆς *Κοιμήσεως* στὰ Τριάντα εἶναι σωστὸ κομψοτέχνημα.

Ἄν πρέπει ν’ ἀναζητήσῃ κανεὶς τὸν λόγο γι’ αὐτό, σίγουρα ὀφείλεται στὴν προσπάθεια γιὰ τελειότητα, ἀφοῦ ἡ Ὁραία Πύλη εἶναι ἡ πρωτεύουσα σημασίας αἰσθητικὰ καὶ δογματικὰ.

21. Μαρία Καζανάκη, «Ἐκκλησιαστικὴ ξυλογλυπτικὴ στὸν Χάνδακα τὸν 17ο αἰ. Νοταριακὰ ἔγγραφα», *Θησαυρίσματα*, 11(1974), 275, ὅπου σημειώνεται ὅτι τὸ ὑπάρχον σήμερα εἶναι ἔργο τοῦ 1757.

22. Βλ. φωτογραφία στὸν τουριστικὸ ὁδηγὸ τοῦ Elias Kollias, Rhodes, Athens 1981, ἔκδοση Delta, σ. 79.

Ἀναλογικὰ ἰσχύουν οἱ ἴδιες παρατηρήσεις καὶ γιὰ τὸ τέμπλο τῆς Πα-
λιᾶς μητροπόλεως Ρόδου, ἀπὸ τὸ ὁποῖο δὲν στάθηκε δυνατὸ νὰ ἔχω καὶ φω-
τογραφία²³. Πάντως ὁ διάκοσμός του εἶναι ἀντίστοιχος τῶν ἄλλων. Κε-
ταμπέδες μὲ ἀντικρυστοὺς λέοντες, ποὺ κρατοῦν θυρεοὺς, οἱ ὁποῖοι ἐπιστέ-
φονται μὲ ἀετοὺς ἢ στέμμα. Στοὺς στύλους ἀνάμεσα στὸ φυτικὸ πλέγμα ἐμ-
πλέκονται ἀετοί, πέρδικες ἢ κοτσύφια. Στὰ ἐπίκρανα οἱ γυμνόστηθες μορφές
μὲ τρεῖς μαστοὺς, ποὺ ἐναλλάσσονται μὲ παγώνια μὲ προτεταμένες κοιλίες.
Ἀκολουθεῖ ἡ ζώνη μὲ τὰ σκυλόμορφα προσωπεῖα, ἀπὸ τὸ στόμα τῶν ὁποίων
ἐξέρχονται πλοχομοί, λίγο πῖθ πάνω σύμπλεγμα πολυπέταλων ἀνθέων μὲ στη-
θάρια, στὰ ὁποῖα ἔχουν ζωγραφιστεῖ μορφές ἀγίων. Ἀκολουθεῖ τὸ δωδε-
κάορτο μὲ διπλοὺς στριφτοὺς κιονίσκους, μιὰ ζώνη μὲ ἄγρια ἄλογα σὲ ζωη-
ρὴ κίνηση, ποὺ μοιάζουν νὰ ἀναδύονται, καὶ τέλος ἡ πυραμίδα μὲ δικέφαλους
δράκοντες ἀντίθετα κινούμενους, τὶς οὐρὲς τῶν ὁποίων πατᾶ ὑπερήφανος ἀλλὰ
θρηγῶν ἀετός. Πάνω σ' αὐτὸν στηρίζεται ὁ σταυρός, ἐνῶ στὰ κεφάλια τῶν
δρακόντων τὰ λυπηρά.

Ὁ θριγκὸς στὰ τέσσερα τέμπλα διαφέρει μόνο κατὰ τὸν διάκοσμο τῶν
στηριγμάτων του, ἀφοῦ τοῦ *Πανορμίτη* στήριγμα ἀποτελοῦν σκυλόμορφα
ὄντα μὲ ἀγριωπὴ ὄψη, ἐνῶ στὰ ὑπόλοιπα γυμνόστηθες μορφές μὲ ἔντονες
θηλές, προτεταμένη τὴν κοιλία καὶ ὄψη ἀποτροπαϊκῆ.

Στὴν ἀνώτερη ζώνη τοῦ τέμπλου τῆς *Κοιμήσεως* στὰ *Τριάντα*, πάνω
ἀπὸ τὶς εἰκόνες τοῦ δωδεκάορτου λεοντοκεφαλές, ποὺ θυμίζουν ἀντίστοιχες
στὴ σίμη τῶν ἀρχαίων ναῶν, κρατοῦν μὲ τὸ στόμα τοὺς πλοχομοὺς σὲ παρα-
τακτικὴ διάταξη. Ἀντίθετα στὸ τέμπλο τοῦ *Πανορμίτη* ἡ χρῆση τέτοιων
κεφαλῶν περιορίζεται μόνο στὴ βάση τῶν στύλων τῆς Ὁραίας Πύλης, ἐνῶ
στὸ τέμπλο τοῦ *Προφήτη Ἡλία* Πάτμου (1765 - 1785), παρ' ὅλο ποὺ ὑ-
πάρχουν οἱ παρατακτικὲς ἀγγελικὲς μορφές, ὅπως καὶ σ' ἐκεῖνο τῆς *Κοι-
μήσεως Θεοτόκου* στὰ *Τριάντα*, ὥστόσο μόνο μιὰ λεοντοκεφαλὴ ἀνθρωπό-
μορφη ὑφίσταται, κάτω ἀπὸ τὸ δωδεκάορτο καὶ ἀκριβῶς στὸν κατακό-
ρυφο ἄξονα ποὺ διέρχεται ἀπὸ τὴν Ὁραία Πύλη. Τὸ γεγονός ὅτι στὰ
σουβλερὰ δόντια τῆς κρατᾶ χαλκᾶ, θυμίζει τουλάχιστον τὴν καταγωγὴ του
ὡς διακοσμητικοῦ ἀπὸ χάλκινο ἢ γενικὰ μεταλλικὸ πρότυπο.

Τέλος, στὴν πυραμίδα πρέπει νὰ τονίσουμε ὅτι οἱ δράκοντες τοῦ τέμ-
πλου τοῦ *Πανορμίτη*, ἔντονα φολιδωτοὶ καὶ τρικέφαλοι, προσομοιάζουν μάλ-
λον μ' ἐκείνους τῆς *Τσαμπίκας Κυρᾶς*, παρὰ μὲ τῆς *Κοιμήσεως Θεο-
τόκου* στὰ *Τριάντα*, ὅπου συνοδεύονται καὶ μὲ γρύπες. Ἄς τονιστεῖ ὅτι
μὲ τοῦ *Πανορμίτη* ὁμοιάζουν κι ἐκεῖνο τοῦ τέμπλου τοῦ *Προφήτη Ἡλία*

23. Φωτογραφία του χωρὶς καλλιτεχνικὲς ἀξιώσεις βλ. Γερᾶς. Δρακίδου:
Ροδιακά, Ἀθῆναι 1937, 31.

Πάτμου, ὄχι ὁμως καὶ τῆς Μεγάλης Παναγίας Πάτμου, ὅπου φτερωτοὶ δράκοντες συσφίγγουν μὲ τὶς οὐρὲς τοὺς λέοντες.

Τὰ λυπηρὰ καὶ ὁ σταυρὸς (Πυραμίδα) στὴ μορφὴ εἶναι τὰ ἴδια καὶ μόνον στὶς λεπτομέρειες (μονοὶ ἢ διπλοὶ κιονίσκοι, τοζωτὸ ἢ ὠοειδὲς ὑπέρθυρο) διαφέρουν.

Ἡ ἀναφορὰ στὶς λεπτομέρειες καὶ στὰ χαρακτηριστικὰ τῶν τέμπλων αὐτῶν ἀποδεικνύει τὴν ἐνότητα τοῦ ὕφους τοὺς καὶ ὀδηγεῖ στὸ συμπέρασμα ὅτι τουλάχιστον ἓνα συνεργεῖο ἢ τὸ πολὺ δύο, ἐργάστηκαν γιὰ μακρὰ περίοδο πάνω στὴ Ρόδο. Κι ἂν ληφθεῖ ὑπ' ὄψιν ὅτι κάθε συνεργεῖο ἀπετελεῖτο ἀπὸ 4 ἕως 6 ἄτομα²⁴ τότε πρέπει νὰ θεωρηθεῖ σχεδὸν βέβαιο ὅτι ἡ διαφορὰ σκαλίσματος (λεπτότερη καὶ ἐπιμελημένη ἢ ὄχι) ὀφείλεται στὴ συμμετοχὴ πολλῶν προσώπων κι ὄχι σὲ ἄλλο λόγο.

Σ' ὅτι ἀφορᾷ στὸ τέμπλο τοῦ Πανορμίτη καὶ τὸν τεχνίτη του, πρέπει νὰ ὑποθέσουμε ὅτι στὴ γόνιμη 35ετία τῆς ζωῆς του, μαθήτευσε στὸ συνεργεῖο ποὺ κατασκεύασε τὰ ροδίτικα τέμπλα, τελειοποιήθηκε κι ἀργότερα ἔγινε μάστορας. Ἔτσι μόνον ἐξηγεῖται ἡ φήμη ποὺ εἶχε ὡς ταλιαδοῦρος²⁵ καὶ ἡ ἀνάθεση ἐκ μέρους τῶν μοναχῶν τοῦ Πανορμίτη σ' αὐτὸν εἰδικὰ τῆς κατασκευῆς τοῦ τέμπλου. Θὰ πρόσθετα μάλιστα ὅτι καθοριστικὸς παράγοντας, ἐκτὸς ἀπὸ τὰ δείγματα τῆς ἐργασίας του, ποὺ εἶχαν ὑπ' ὄψιν τοὺς οἱ ἐνδιαφερόμενοι, ὑπῆρξε καὶ ἡ καταγωγὴ του ἀπὸ τὴν Κῶ. Ἔτσι προτίμησαν ἓναν Δωδεκανήσιο ἀντὶ ὁποιοῦδήποτε ἄλλου.

Ἡ μακρόχρονη παρουσία του στὰ Δωδεκάνησα στάθηκε ἡ αἰτία νὰ δημιουργηθεῖ καὶ ἡ παράδοση ποὺ ἀναφέρθηκε πιὸ πρὶν, ὅτι δηλ. ὁ τεχνίτης τοῦ τέμπλου τοῦ Πανορμίτη κατασκεύασε ἄλλα τρία τέμπλα, γιὰ τὰ ὁποῖα χρειάστηκε ἐργασία 30 ἐτῶν²⁶. Κι ἂν αὐτὸ συνδυαστεῖ μὲ τὴν παράδοση ποὺ ἀναφέρεται στὸ τέμπλο τῆς Κοιμήσεως τῆς Θεοτόκου στὰ Τριάντα, ὅτι δηλ. ὁ τεχνίτης του ἦταν ἓνας μοναχὸς ἀπὸ τὸ "Ἅγιον Ὄρος ἢ τὸ Σινᾶ, τότε μποροῦμε νὰ συμπεράνουμε ὅτι οἱ πηγὲς ἐμπνευσης τοῦ συνεργεῖου, ποὺ τὸ κατασκεύασε εἶναι πράγματι τὸ "Ἅγιον Ὄρος καὶ ἡ εὐρύτερη περιοχὴ ποὺ μπορεῖ νὰ φθάσει μέχρι τὶς παραδουνάβιες ἡγεμονίες, χωρὶς νὰ ἀποκλείεται βέβαια καὶ ἡ Ἱερουσαλήμ μὲ τὸ Σινᾶ, σύμφωνα ἄλλωστε καὶ μὲ ὅσα ἀναφέρονται γιὰ τὰ 3 ἄλλα τέμπλα τοῦ ἴδιου τεχνίτη²⁷.

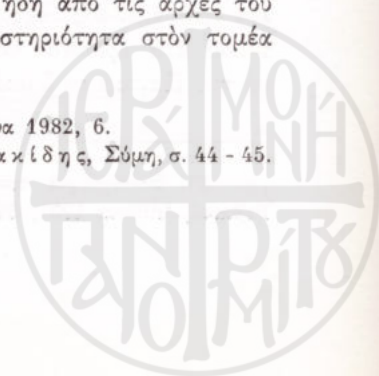
Χωρὶς νὰ ἀποκλείω τὰ δύο τελευταῖα κέντρα, θὰ ἐπέμενα στὴν ἄποψη ὅτι πηγὴ ἐμπνευσης εἶναι τὸ "Ἅγιον Ὄρος, ποὺ ἤδη ἀπὸ τὶς ἀρχὲς τοῦ προηγούμενου αἰῶνα (17ος) παρουσιάζει ἐντονὴ δραστηριότητα στὸν τομέα

24. Κ. Μακρῆς, Ἐκκλησιαστικὰ ξυλόγλυπτα, Ἀθήνα 1982, 6.

25. Δ. η. μ. Χαβιαρᾶς, Περιγραφή, σ. 33 καὶ Φαρμακίδης, Σύμη, σ. 44 - 45.

26. Μιχ. Σκευοφύλαξ, ὁ. π., 42.

27. Μιχ. Σκευοφύλαξ, ὁ. π., 42 - 43.



τῆς ξυλογλυπτικῆς²⁸, καὶ κατ' ἐπέκταση στὶς παραδουνάβιες ἡγεμονίες. Μὰ κι ἂν ἀκόμα ἀφετηρία ἦταν τὰ Ἱεροσόλυμα ἢ τὸ Σινᾶ, ἡ ὑπαρξὴ ξυλογλυπτῶν τέμπλων ἐκεῖ ὀφείλεται στοὺς Κρητικούς ξυλογλύπτες καὶ στοὺς Χιῶτες κι ὄχι σὲ κάποιον ντόπιο ἐργαστήρι²⁹.

Ἡ σύνδεση ποὺ ἐπιχειρεῖται μὲ τὸ Σινᾶ διὰ τῆς παραδόσεως, ὀφείλεται, κατὰ τὴ γνώμη μου, στὴν ὑπαρξὴ ἐνὸς σιναϊτικοῦ μετοχίου μέσα στὸ χωριὸ Τριάντα, μερικὲς δεκάδες μέτρα μακριὰ ἀπὸ τὴν ἐκκλησίᾳ τῆς Κοιμήσεως τῆς Θεοτόκου³⁰.

Ἐν πάσῃ περιπτώσει, τὸ ἦ τὰ συνεργεῖα τῶν ξυλογλυπτῶν ποὺ ἐργάζονται κυρίως στὴ Ρόδο σὲ μεγάλῃς ἐπιφάνειας ἔργα, ὅπως στὰ τέμπλα ποὺ προαναφέρθηκαν, ἐμφανίζονται πρῶτα μὲ τὸ τέμπλο τοῦ Ταξιάρχου στὸ Θάρι Λαέρμων (1750) καὶ συνεχίζονται μέχρι τὴν τελευταία δεκαετία τοῦ 18ου αἰ. Ἡ παρουσία του ἦ τους σ' ἔλα αὐτὰ τὰ χρόνια ὀφείλεται, κατὰ τὴ γνώμη μου, σὲ μερικούς καθοριστικούς παράγοντες ποὺ εὐνοοῦν τὴ δραστηριότητά τους.

Πρῶτα - πρῶτα στὴν ἀνάληψη τῆς ἀρχιερατείας στὴ μητρόπολη Ρόδου ἀπὸ τὸν Πάτριον στὴν καταγωγὴ Ἱερεμία (1735 - 1758), ὁ ὁποῖος ἀνακαίνισε στὰ 1750 τὴ μονόκλιτη βασιλικὴ τῆς παλαιᾶς μητρόπολης (Εἰσόδια τῆς Θεοτόκου)³¹ καὶ τὴν ἀντίστοιχη τῆς Κοιμήσεως τῆς Θεοτόκου στὰ Τριάντα τὸ 1756³². Ἐπειτα, στὸν διάδοχό του καὶ συνεχιστὴ τοῦ ἔργου του μητροπολίτη Καλλίνικο (1758 - 1792), ὁ ὁποῖος ἀνακαίνισε τὴ μονὴ Τσαμπίνας Κυρᾶς Κάτω³³, στὸ χωριὸ Ἀρχάγγελος στὰ 1760 καὶ βοήθησε στὸν καλλωπισμὸ κι ἄλλων ναῶν, ὅπως τῆς μονῆς Ἐλεούσης Καλυθιῶν³⁴ Ρόδου (1781), τοῦ Ἀσώματος Κρεμαστῆς³⁵ Ρόδου (1792) καὶ τῆς ἰδίας τῆς παλαιᾶς μητρόπολης³⁶.

Τὸ γεγονός μάλιστα ὅτι ὅλες οἱ ἐνοριακὲς ἐκκλησίες τῶν χωριῶν τῆς Ρόδου καὶ τῶν ὑπόλοιπων νησιῶν τοῦ συμπλέγματος ἀκολουθοῦν ὡς πρὸς

28. Ljubinkovic - Gorovic, Les bois sculptés.

29. Στὴν ἴδια, ὁ. π. καὶ Καζανάκη Μαρία, «Ἡ ξυλογλυπτικὴ στὸν Χάνδακα», ὁ. π., 259, 271.

30. Χάρης Κουτελάκης, «Εἰδήσεις γιὰ τὴ Ρόδο στὶς ἀρχὲς τοῦ 19ου αἰ.», Δρόμος, τεύχ. 17 - 18 (1983), 31 - 37 καὶ Ἐπιγραφὲς ἀπὸ Τριάντα.

31. Χ. Κουτελάκης, Κτιτορικὲς, σ. 7, ἀρ. 17

32. Ὁ. π., ἀρ. 18.

33 - 35. — ὁ. π. Κτιτορικὲς, σ. 8 - 9, ἀρ. 20, 21, 22.

36. Ἡ ἀσήμεση τῆς εἰκόνας τοῦ Χριστοῦ στὸ τέμπλο, ἡ ὁποία προσαρμόζεται ἄριστα στὸ κενό του, φέρει τὴν ἐπιγραφὴ «ΕΠΙ ΚΑΛΛΙΝΙΚΟΥ ΑΡΧΙΕΡΕΩΣ», πράγμα ποὺ σημαίνει ὅτι ἴσως τὸ τέμπλο δὲν κατασκευάστηκε στὴν περίοδο τῆς ἀρχιερατείας του καὶ γιὰ τοῦτο ὁ νέος - μητροπολίτης (Καλλίνικος) θέλοντας νὰ ἐπιερώσει κάτι στὸν ναό, χορήγησε γιὰ τὴν ἀσήμεση τῆς εἰκόνας.

τὴν ἀρχιτεκτονικὴ ἐκεῖνον τῆς παλιᾶς μητρόπολης Ρόδου, πρέπει νὰ μᾶς κάνει νὰ ὑποθέσουμε ὅτι ὁ Ἱερεμίας ἐφάρμοσε ἕνα πρόγραμμα ἐκκλησιαστικῆς ἀρχιτεκτονικῆς, τὸ ὁποῖο δῖχως ἄλλο πρέπει νὰ σχετίζεται μὲ τὶς ἀντιλήψεις καὶ τὰ σχέδια τοῦ πατριάρχου Ἱεροσολύμων Χρύσανθου Νοταρᾶ (1663 - 1731)³⁷. Πνεῦμα ἀκτινοβόλο, ἄνθρωπος πολυταξιδεμένος, δραστήριος, ἱκανός, μορφωμένος, ὁ ὁποῖος ἐπηρέασε τοὺς σύγχρονους καὶ μεταγενέστερους θεολογικοὺς κύκλους, φαίνεται ὅτι ἄσκησε τὴν ἐπιρροή του καὶ στὸν Ἱερεμία. Ἄς μὴν ξεχνᾶμε ὅτι ὁ Ἱερεμίας ἔγινε μητροπολίτης Ρόδου δύο μόνο χρόνια μετὰ τὸν θάνατο τοῦ Χρύσανθου Νοταρᾶ καὶ δὲν ἀποκλείεται τὰ προηγούμενα χρόνια νὰ τὸν γνώρισε προσωπικά, καθὼς οἱ ἐπαφῆς τῶν Δωδεκανήσιων μὲ τὰ Ἱεροσόλυμα ἦταν συχνές.

Τὸ γεγονός βέβαια ὅτι στὰ Δωδεκάνησα οἱ ἀνεγερθεῖσες μετὰ τὸν Ἱερεμία ἐκκλησίες δὲν εἶναι τρίκλιτες βασιλικές, ὅπως π.χ. ὁ ἅγ. Γεώργιος Ζαγορᾶς Πηλίου³⁸, οὔτε ξυλόστεγες, προφανῶς ὀφείλεται σὲ ἐπιχωριάζοντες λόγους. Θὰ μπορούσε νὰ ἀναφέρει κανεὶς μὲ τὴν ἀπαραίτητη ἐπιφύλαξη, τὶς οἰκοδομικὲς ἐμπειρίες τῶν δωδεκανησιακῶν συνεργειῶν ποὺ δέχονται τὶς ἐπιδράσεις ἀπὸ ἀνάλογα ἔργα τῆς Ἱπποτοκρατίας ποὺ σώζονται ἀκόμη στὴ Ρόδο. Τὸ πρότυπο ἄρεσε, ἐπεκτάθηκε στὶς σπουδαιότερες λόγω φήμης ἐκκλησίες τῆς Ρόδου καὶ ἀπὸ ἐκεῖ στὰ ὑπόλοιπα νησιά μέχρι τὰ τέλη τοῦ 19ου αἰ. Ἄλλωστε κατὰ παράδοση οἱ τεχνίτες εἶναι Δωδεκανήσιοι ὅλα αὐτὰ τὰ χρόνια.

Ἐνας ἄλλος καθοριστικὸς παράγοντας γιὰ τὴν κατασκευὴ τῶν προαναφερθέντων τέμπλων, ὁ ὁποῖος σχετίζεται δῖχως ἄλλο καὶ μὲ τὴν οἰκοδομικὴ δραστηριότητα τῆς ἐποχῆς, ὑπῆρξε ὁ ρόλος τῶν Ἑλλήνων ἡγεμόνων τῶν παραδουνάβιων ἡγεμονιῶν.

Σύμφωνα μὲ νεώτερες ἐρευνες, οἱ Φαναριῶτες ἡγεμόνες τῆς Μολδοβλαχίας καὶ ἰδιαίτερα ἡ οἰκογένεια τῶν Μουρούζηδων ἀπέβλεπε στὴν ἀνασύσταση τῆς βυζαντινῆς αὐτοκρατορίας³⁹. Μὲ σύμβολο τὸν δικέφαλο ἀετὸ ποὺ τὸν βρίσκουμε ἤδη στὰ 1694 στὸ ξυλόγλυπτο τέμπλο τοῦ ναοῦ τῶν Καντακουζηνῶν στὸ Măgureni τῆς σημερινῆς Ρουμανίας⁴⁰, μὲ δωρεῆς χρημάτων καὶ ἀφιερώσεις ἀσημένιων ἐκκλησιαστικῶν σκευῶν πρὸς τὰ ἑλληνι-

37. Χαρ. Μπούρας, «Ὁ ἀρχιτεκτονικὸς τύπος τῆς βασιλικῆς κατὰ τὴν Τουρκοκρατία καὶ ὁ πατριάρχης Καλλίνικος», *Ἐκκλησίες στὴν Ἑλλάδα μετὰ τὴν Ἄλωση*, Ἀθήνα 1979, 159 - 165.

38. Χαρ. Μπούρας, ὁ.π., 164.

39. Φλωρὶν Μαρινέσκου, «Ξακουστοὶ Φαναριῶτες. Ἡ περίπτωση τῶν Μουρούζηδων», *ΔΙΕΕ*, 4(1984), 143 - 160.

40. Χάρης Κουτελάκης, «Τὸ τέμπλο τοῦ Ἁγ. Ἀντώνη Στενῆς Τήνου», *Τηριακὰ Ἀνάλεκτα*, 3(1984), σμ. 20.

κά ξακουστά μοναστήρια (ἄγ. Ἰωάννη Θεολόγου Πάτμου, Ταξιάρχη Μιχαήλ Πανορμίτη Σύμης, Καταπολιανή Πάρου κ.ἄ.)⁴¹ καὶ μὲ χρηματοδοτήσεις γιὰ τὴν ἀνέγερση ἢ ἀνακαίνιση ναῶν, ἐπιδιώκουν νὰ προσεταιριστοῦν τὸ ἐλληρικὸ στοιχεῖο καὶ νὰ φανοῦν ὡς ἀρχηγεῖ του καὶ συνεχιστὲς τῶν βυζαντινῶν αὐτοκρατόρων. Μέσα σ' αὐτὸ τὸ πλαίσιο μποροῦν νὰ ἐξηγηθοῦν ἐπαρκῶς οἱ ἀφιερώσεις στὸ μοναστήρι τῆς Πάτμου πολλῶν σκευῶν πού χρονολογοῦνται ἀπὸ τὸ 1784 - 1787⁴², ἀρκετὰ ἀπὸ τὰ σκευὴ στὴ μονὴ τοῦ Πανορμίτη, τὸ γεγονός ὅτι καὶ οἱ δεσποτικὲς εἰκόνες ἐπὶ τοῦ τέμπλου του εἶναι σλαβικῆς τέχνης⁴³, καθὼς καὶ ἡ χρηματοδότηση ἐκ μέρους τοῦ Ἀλέξανδρου Ὑψηλάντη (παπποῦ τοῦ γνωστοῦ ἀρχηγοῦ τῆς Ἐπαναστάσεως τοῦ 1821) γιὰ τὴν ἀνέγερση τῆς μονῆς *Καλόπετρας* στὴ Ρόδο τὸ 1782⁴⁴.

Δὲν ἀποκλείει μάλιστα τὸ ἐνδεχόμενον ἡ ἀνακαίνιση τοῦ καθολικοῦ τῆς μονῆς τοῦ Πανορμίτη στὰ 1783, καθὼς καὶ τὸ στήσιμο τοῦ ξυλόγλυπτου τέμπλου, νὰ ὀφείλεται σὲ μεγάλο ποσοστὸ στὴ χρηματοδότηση κάποιου Ἑλληνα ἡγεμόνα τῆς Μολδοβλαχίας.

Ἐπομένως, μὲ βάση ὅσα προαναφέρθηκαν ἤδη καὶ μὲ τὴ σκέψη ὅτι τὸ στήσιμο τοῦ τέμπλου (ἀπαραίτητο στοιχεῖο γιὰ τὴν ἐσωτερικὴ διακόσμηση τῶν ἐκκλησιῶν) δὲν καθυστεροῦσε πολὺ μετὰ τὴν ἀνέγερση τῶν ἐκκλησιῶν, θὰ μπορούσαμε νὰ δεχθοῦμε ὡς περίοδο κατασκευῆς τῶν τέμπλων πού συνεξετάστηκαν τίς ἀκόλουθες χρονολογίες. Βέβαια αὐτὸ δὲν μπορεῖ γιὰ κανένα λόγο νὰ σημαίνει ὅτι οἱ προτεινόμενες περίοδοι εἶναι ἀναμφισβήτητα ὀρθές⁴⁵.

Τέμπλο μονῆς Ταξιάρχου Μιχαήλ Θάρι	: 1750
» παλαιᾶς μητρόπολης Ρόδου (Εἰσόδια Θεοτόκου)	: 1750 - 1759
(Πιθανώτατα ὅμως τὸ 1750) ⁴⁶	

41. Χάρης Κουτελάκης, "Ἁγ. Παντελεήμονας Τήλου, Ἀθήνα 1984, 44 σμ. 26.

42. Στ. Παπαδόπουλος, Ἐπιγραφὲς Ἱ. Μονῆς Ἰωάννου Θεολόγου Πάτμου, Ἀθήνα 1966, ἀρ. 116 - 131.

43. Ἰω. Χατζηφώτης, «Ἡ ἱερὰ μονὴ Πανορμίτη Σύμης», *Δωδ. Χρονικά*, 4(1978), 32 - 33 καὶ Μιχ. Σκευοφύλαξ, Ὁ Πανορμίτης καὶ ἡ περιώνυμη μονὴ του, Ἀθήνα 1961, 43.

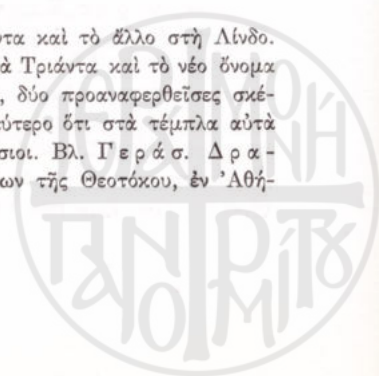
44. Χάρης Κουτελάκης, «Τὸ τέμπλο τοῦ ἁγ. Ἀντώνη Στενῆς Τήνου», *Τηριακά Ἀνάλεκτα*, 3(1984), σμ. 22.

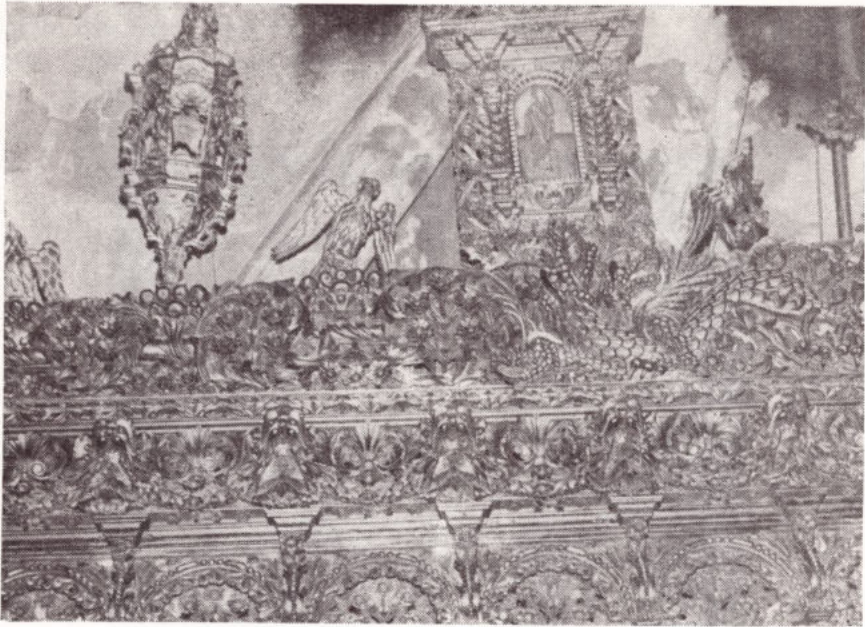
45. Τοῦ Ἰδίου, Ἡ ἀνάπτυξη τῆς ξυλόγλυπτικῆς στὸ Αἰγαῖο καὶ ἰδιαίτερα στὰ Δωδεκάνησα, Ἀθήνα 1985.

46. Τὸ γεγονός ὅτι ὁ ὅμοιος τεχνικῆς ξυλόγλυπτος δεσποτικὸς θρόνος ἔφερε τὴν ἐπιγραφὴ «Χεῖρ Σταματίου Διαμαντῆ 1750» εἶναι ἴσως σοβαρὸ στοιχεῖο νὰ πιστέψουμε ὅτι σύγχρονα μὲ αὐτὸν τοποθετήθηκε καὶ τὸ τέμπλο, γιὰ τὸ ὅποιο ἡ παράδοση ἀναφέρει ὅτι εἶναι ἔργο ἐνὸς Ρόδιου «Θωμᾶ καλουμένου, ἀγνώστου ἐπωνύμου...», ὁ ὁποῖος

Τέμπλο Κοιμήσεως Θεοτόκου στα Τριάντα Ρόδου	: 1756 - 1783
» μονῆς Τσαμπίκας (κάτω) Ἀρχαγγέλου Ρόδου	: 1760 - 1783
» μονῆς Ταξιάρχου Μιχαήλ Πανορμίτη Σύμης	: 1783 - 1787
» μονῆς Προφήτη Ἡλία Πάτμου	: 1765 - 1785
» Μεγάλης Παναγίας Πάτμου	: 1733 - 1783

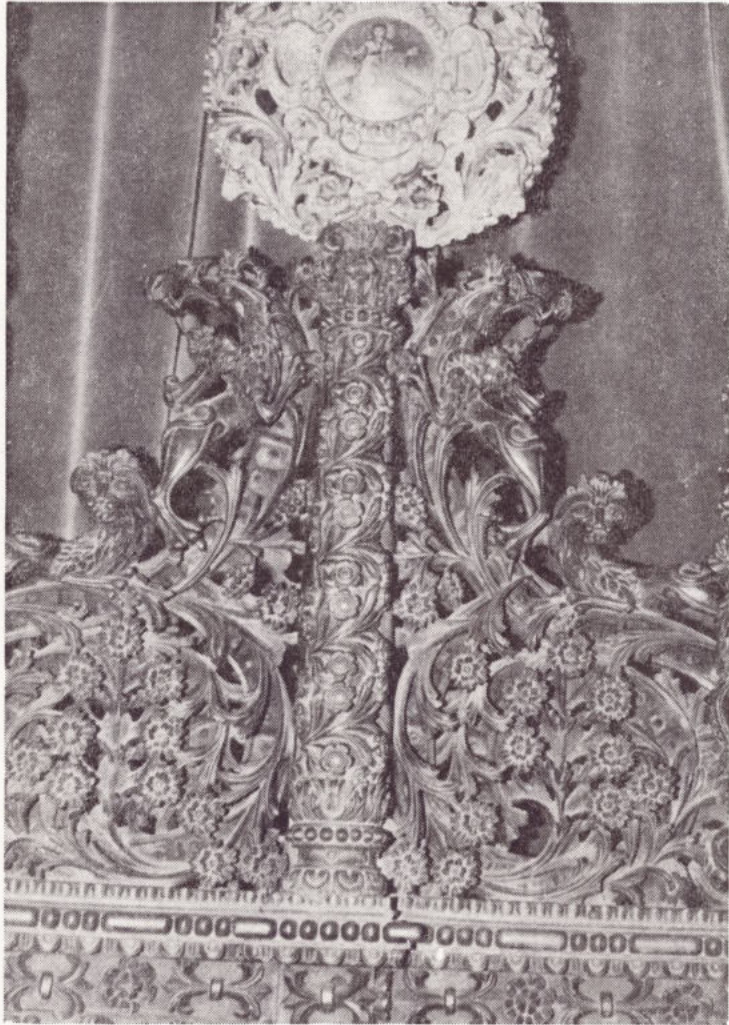
κατασκεύασε δύο ἄλλα σχεδὸν ὅμοια ἔργα, τὸ ἓνα στὰ Τριάντα καὶ τὸ ἄλλο στὴ Λίνδο. Ἡ σύνδεση μὲ τὸ τέμπλο τῆς Κοιμήσεως τῆς Θεοτόκου στὰ Τριάντα καὶ τὸ νέο ὄνομα τοῦ ξυλογλύπτη ποὺ προστίθεται ἐδῶ, ἐπιβεβαιώνουν νομίζω, δύο προαναφερθεῖσες σκέψεις μου. Πρῶτον ὅτι ὑπάρχει ἐνότητα ὕφους καὶ τεχνικῆς, δεύτερο ὅτι στὰ τέμπλα αὐτὰ ἐργάστηκαν ἀριετὰ ἄτομα μεταξὺ τῶν ὁποίων καὶ Δωδεκανήσιοι. Βλ. Γεράσι. Δρακίδου: Ὁ ἐν Ρόδῳ ἱερός μητροπολιτικὸς ναὸς τῶν Εἰσοδίων τῆς Θεοτόκου, ἐν Ἀθήναις 1934, 8, 10.



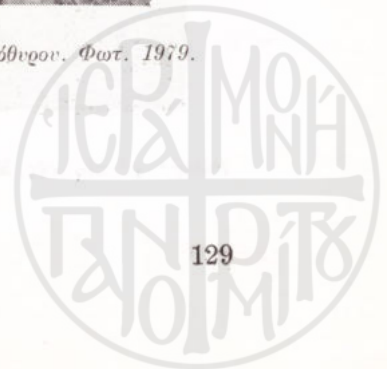


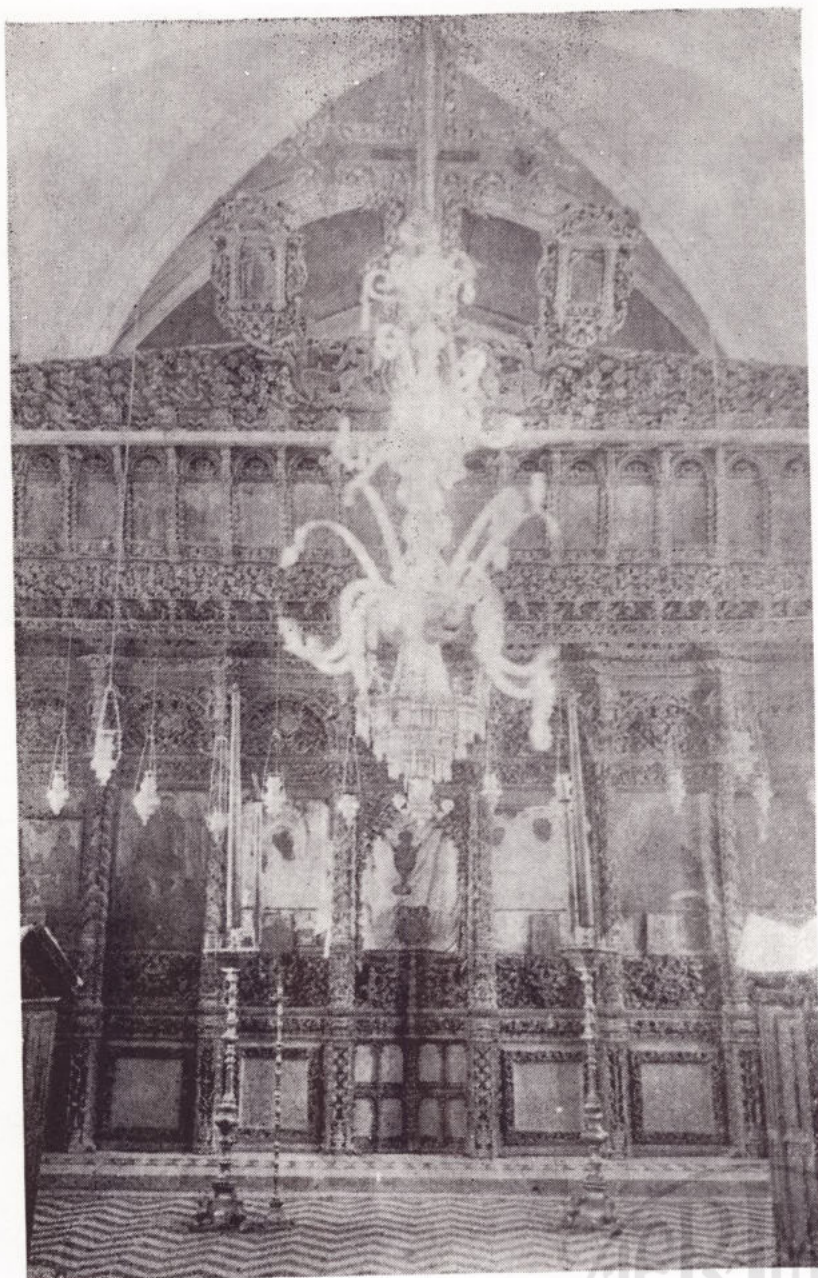
Σύμη - Πανομοίτης : "Ανω : Πάνω αριστερή πλευρά του τέμπλου (λεπτομέρεια). Φωτ. 1979. Κάτω : Άετός μεταξύ δρακόντων σε πανοθωράκιο (1787). Φωτ. 1979.





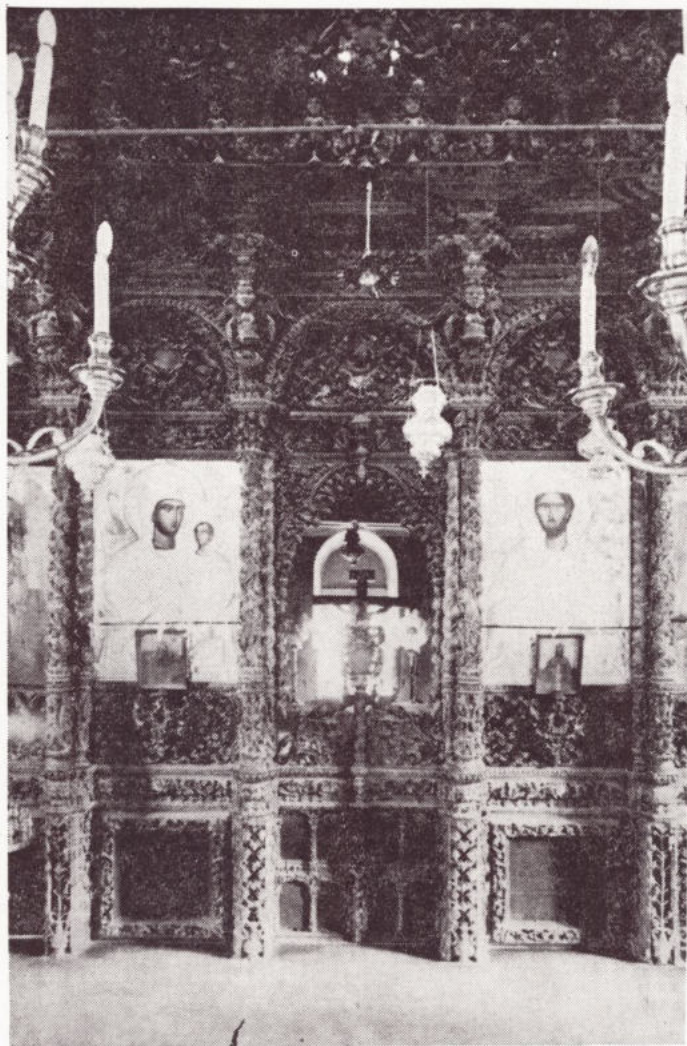
Σύμη - Πανοσιμότης : Γρεποδράκοντες στην απόληξη τοῦ βημόθρονου. Φωτ. 1979.





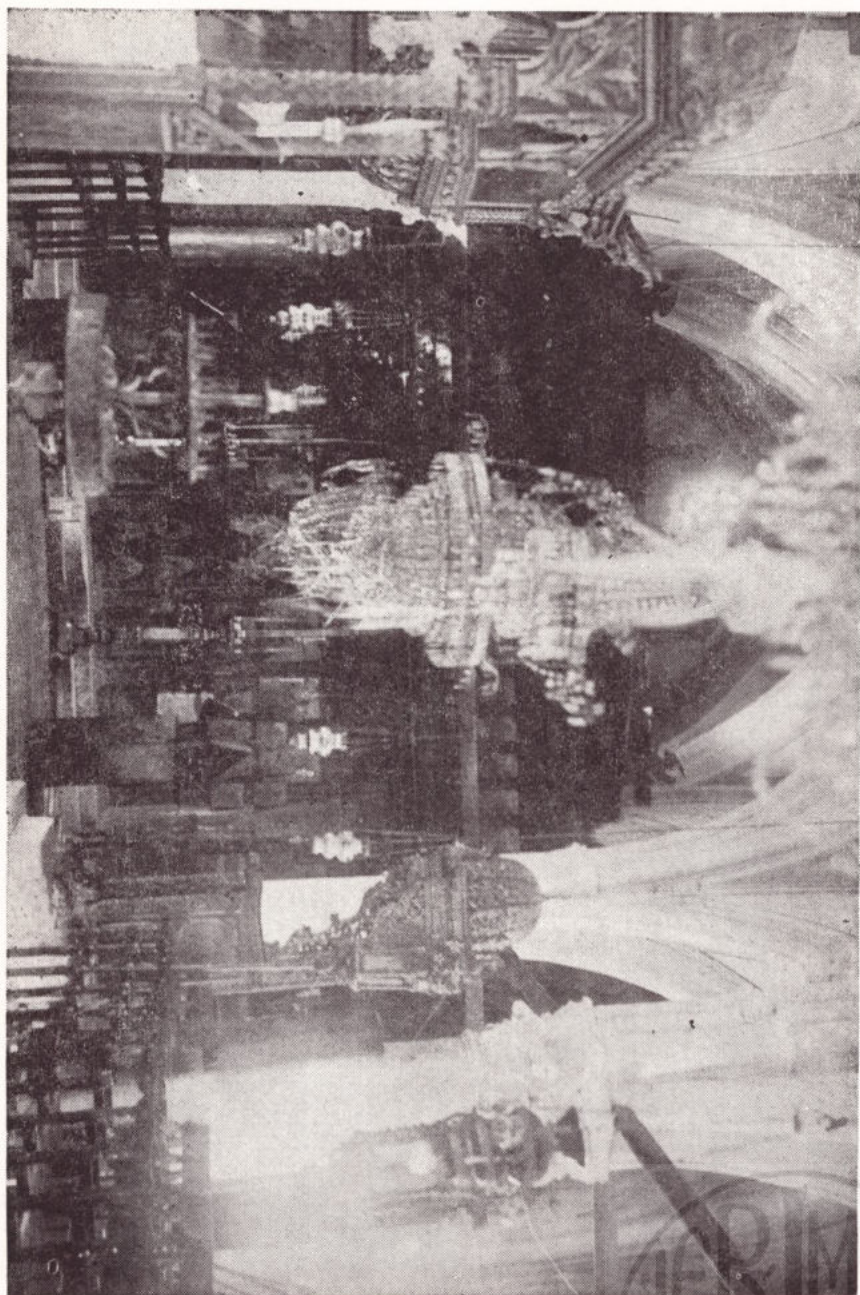
Ρόδος : Τέμπλο τῆς Κοιμήσεως Θεοτόκου στὰ Τριάντα. Ἱταλική φωτ. 1928. Ἀρχεῖο Ἐφορείας Ἀρχαιοτήτων.





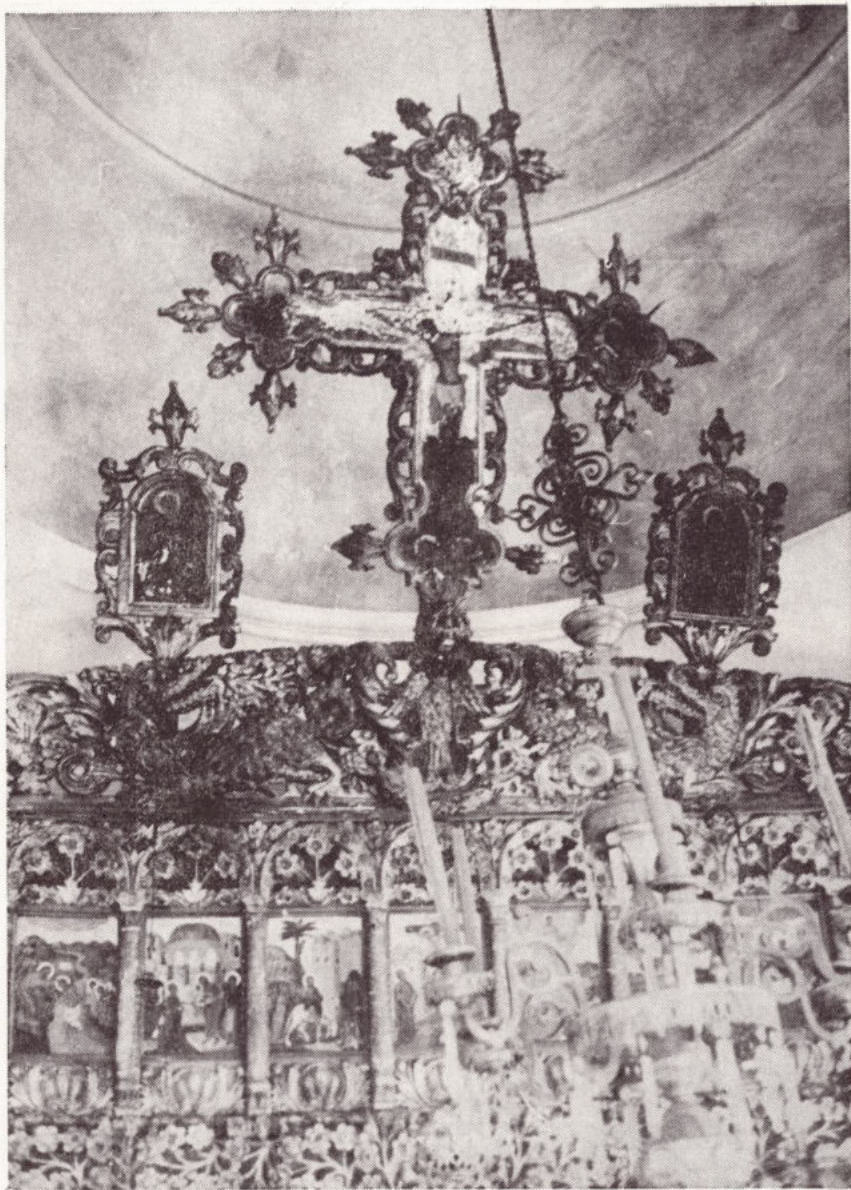
Ρόδος : Κεντρικό τμήμα του τέμπλου της Κοιμήσεως Θεοτόκου στα Τριάντα. Αρχείο Κοζά, 1968.





**Αρχάγγελος : Τέμπλο Ἀρχαγγέλου Ρόδου. Ἰταλική φωτ. 1928. Ἀρχεῖο Ἐφορείας Ἀρχαιοτήτων Δωδεκανήσου.*



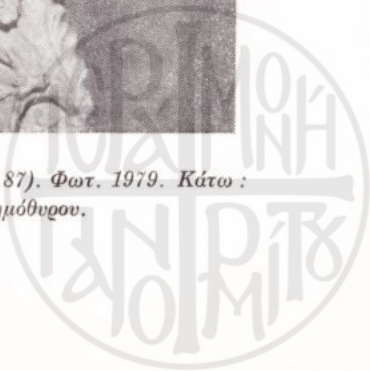


Πάτμος - Μονή Προφήτη Ἴηλ : Πυραμίδα (1765 - 1785). Φωτ. 1980.



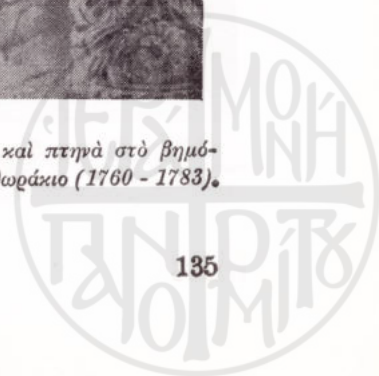


Άνω : Σέμη - Πανορμίτης : Ἡ ἀπόληξη τοῦ βημόθυρου (1783 - 87). Φωτ. 1979. Κάτω :
Ρόδος - Τριάντα : Πτηνὰ στὴν ἀπόληξη τοῦ βημόθυρου.



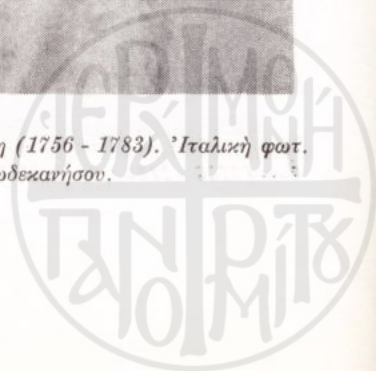


Άνω : Ρόδος - Τριάνα, Κοίμηση τής Θεοτόκου : Λέοντες, γρύπες και πτηνά στο βημό-
θυρο (1756 - 1783). Φωτ. 1978. Κάτω : Ρόδος - Τσαμπίκα : Πανοθαυράκιο (1760 - 1783).
Φωτ. 1980.





Ρόδος - Τριάντα Κοίμηση τῆς Θεοτόκου : Ἡ Ὁραία Πύλη (1756 - 1783). Ἰταλική φωτ.
1928. Ἀρχεῖο Ἐφορείας Ἀρχαιοτ. Δωδεκανήσου.



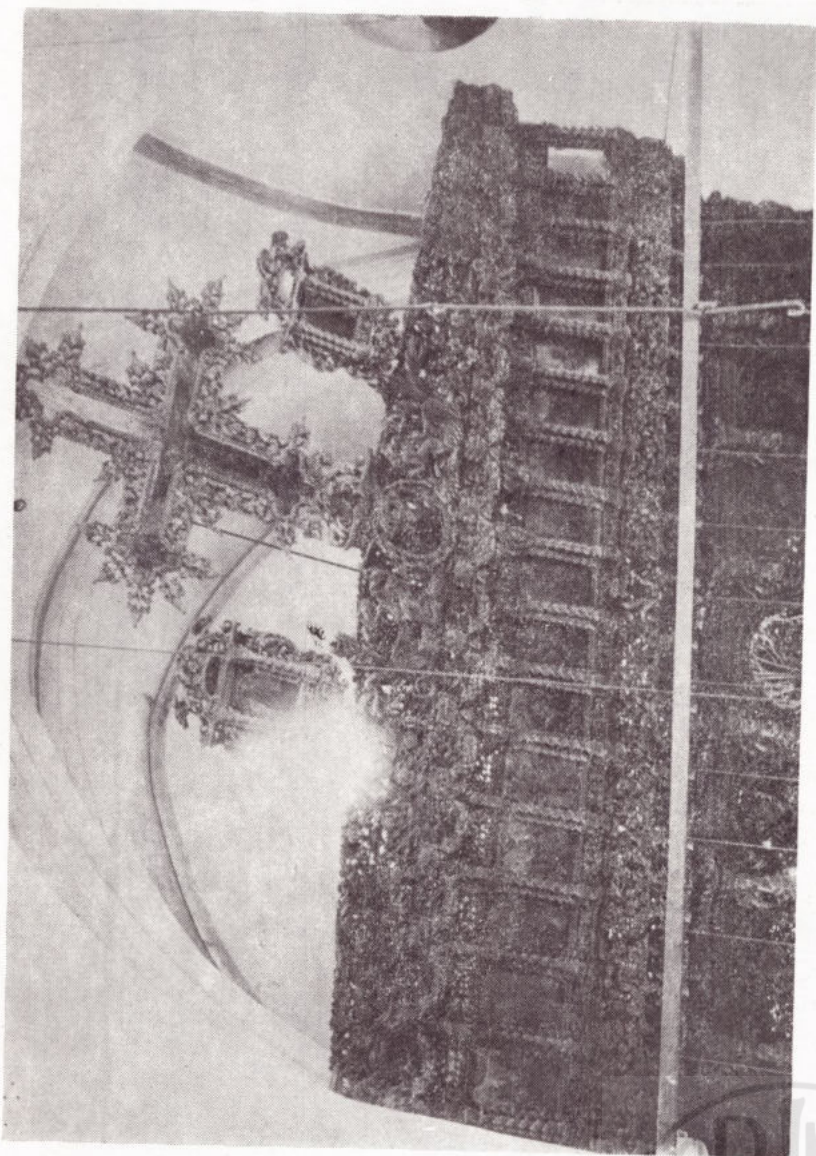


Άνω : Ρόδος - Τριάντα, Κοίμηση τῆς Θεοτόκου : Ἡ κιβωτός τῆς Διαθήκης. Πανορθω-
ράσιο (1756 - 1783). Φωτ. 1978. Κάτω : Σύμη - Πανορμίτης : Τμήμα τοῦ θορυγοῦ (1783 -
87). Φωτ. 1979.



Άνω : Ρόδος - Τριάντα, Κοίμηση τής Θεοτόκου : Λέοντες σέ πανωθωράκιο (1756 - 1783).
Φωτ. 1978. Κάτω : Σύμη - Παρομιτής : 'Αποτροπαϊκή μάσκα που μιμείται μεταλλικό
πρότυπο (1783.- 1787). Φωτ. 1979.





Ρόδος - Τριάντα, Κοίμηση τῆς Θεοτόκου. Ἰταλική φωτ. 1928. Ἀρχεῖο Ἐφορείας Ἀρ-
χαιοτήτων Δωδεκανήσου.





Πάτμος : Τέμπλο Προφήτη Ἡλία (1765 - 1785). Φωτ. 1980.

