

ΕΠΙΤΡΟΠΗ ΣΥΜΑΪΚΩΝ ΕΚΔΟΣΕΩΝ
ΥΠΟ ΤΗΝ ΑΙΓΙΔΑ ΤΟΥ ΚΟΙΝΩΝΙΚΟΥ ΣΥΛΛΟΓΟΥ ΣΥΜΑΙΩΝ «ΠΑΝΟΡΜΙΤΗΣ»

Τ Α Σ Υ Μ Α Ϊ Κ Α

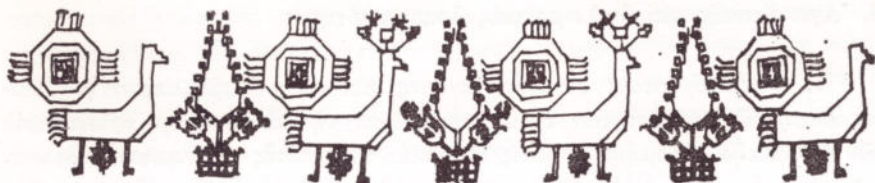
ΕΠΙΣΤΗΜΟΝΙΚΟ ΠΕΡΙΟΔΙΚΟ ΣΥΓΓΡΑΜΜΑ
ΤΟΜΟΣ Ε΄

ΕΙΣ ΜΝΗΜΗΝ
ΔΗΜΟΣΘΕΝΟΥΣ ΧΑΒΙΑΡΑ



ΑΘΗΝΑ 1989





ΣΩΤΗΡΙΟΥ Ι. ΑΓΑΠΗΤΙΔΗ
Όμ. Καθηγητή Ε. Μ. Πολυτεχνείου

Η ΠΡΩΤΟΠΟΡΙΑΚΗ ΘΕΣΗ ΤΗΣ ΣΥΜΗΣ ΣΤΗΝ ΕΘΝΙΚΗ, ΚΟΙΝΩΝΙΚΗ & ΟΙΚΟΝΟΜΙΚΗ ΖΩΗ*

Ι. Εισαγωγή

Ἡ Δωδεκάνησος εἶναι ἀνάμεσα στὶς περιοχὲς ποὺ διακρίθηκαν γιὰ τὴν προσφορὰ τους στοὺς ἐθνικοὺς ἀγῶνες καὶ τὴ συμβολή τους στὸν πολιτισμὸ. Ἡ ἀνώτερη στάθμη, μάλιστα, τῆς οἰκονομικῆς καὶ τῆς πολιτιστικῆς τῆς ἐξελιξέως ἀποτέλεσε κύριο παράγοντα στὴ διατήρηση τῆς ἐλληνικότητος τῶν νησιῶν τοῦ νοτιοανατολικοῦ Αἰγαίου καὶ ἐμπόδιο στὴν ἐπιδίωξη τῶν κατακτητῶν νὰ πετύχουν τὸν ἀφελλισμὸ τους.

Ἡ Σύμη διεκδικεῖ, εἴτε μόνη εἴτε μαζί μὲ λίγα ἀκόμη νησιά τοῦ δωδεκανησιακοῦ συμπλέγματος, προβάδισμα στὴ γενικότερη ἀκτινοβολία τῆς περιοχῆς, στοὺς ἀγῶνες γιὰ τὴν ἀπόκτηση καλῶν συνθηκῶν ζωῆς καὶ ἐργασίας καί, προπαντός, στὴν ἀντίσταση στὰ ἀνελεύθερα μέτρα τῶν κατακτητῶν.

Ἡ πρωτοπορία τῆς Σύμης στὸ δωδεκανησιακὸ χῶρο δὲν ἦταν οὔτε πρόσκαιρη οὔτε μονόπλευρη. Ἦταν συνεχῆς καὶ πολυδιάστατη. Ἐκδηλώθηκε σ' ὅλους σχεδὸν τοὺς τομεῖς, τὸν πολιτικὸ, τὸ διπλωματικὸ, τὸ διοικητικὸ, τὸν οἰκονομικὸ, τὸν κοινωνικὸ καὶ τὸν πολιτιστικὸ. Θὰ ἀσχοληθοῦμε μὲ τὰ διάφορα ἐπιτεύγματα στοὺς τομεῖς αὐτοὺς, ποὺ ὀφείλονται σὲ συμαϊκὲς κυρίως ἐνέργειες, οἱ ὁποῖες ἀφήκαν τὴ σφραγίδα τους στὴ δωδεκανησιακὴ ἱστορία**.

* Κείμενο ἀνακοινώσεως στὸ Δ' Δωδεκανησιακὸ Συμπόσιο ποὺ ἔγινε στὴ Σύμη (Μο- νὴ Πανορμίτη) τὸ τέλος Αὐγούστου 1985.

** Στὴν «πρωτοπορία» δίνουμε εὐρύτερη ἔννοια περιλαμβάνοντας καὶ περιπτώσεις, ὅπου ἡ Σύμη —μόνη ἢ μαζί μὲ ἄλλα νησιά— εἶχε ἔντονη παρουσία.

II. Ἀγωνιστικὲς καὶ διπλωματικὲς δραστηριότητες

Ἡ συμβολὴ στοὺς ἐθνικοὺς ἀγῶνες καὶ οἱ πρωτοβουλίες στὴν ἀντιμετώπιση τῶν κατακτητῶν ἔχουν καταξιώσει τὴ Σύμη στὴν πρωτοπορία τῶν δυναμικῶν ἐξορμήσεων. Στὶς ἐνέργειές τους αὐτὲς οἱ Συμιακοὶ ἔδρασαν ὄχι μόνον ὡς ἐνθουσιώδεις καὶ μαχητικοὶ πατριῶτες, ἀλλὰ καὶ μὲ μεγάλη διπλωματικότητα.

Στὸν τρωϊκὸ πόλεμον ὁ γενναῖος βασιλεὺς τῆς Σύμης Νιρεὺς ἔλαβε ἐνεργὸ μέρος μὲ τὰ πλοῖα του. Καὶ σὲ ἄλλους πολέμους τῆς Ἀρχαίας Ἑλλάδος ἡ Σύμη πολέμησε ἥρωϊκὰ στὸ πλευρὸ πάντοτε τῶν Ἀθηναίων. Ἀναφέρεται, μάλιστα, ὅτι τὸ νησί χρησιμοποιοῦντο ὡς σιταποθήκη τοῦ στόλου τους καὶ ὡς σταθμὸς τῶν στρατιωτικῶν τους δυνάμεων, γεγονότα ποὺ δείχνουν ὅτι ὑπῆρχε στενὴ καὶ σταθερὴ σχέση ἀνάμεσα στοὺς Ἀθηναίους καὶ τοὺς Συμιαίους.

Ἡ διπλωματικὴ τους ἐπιδεξιότητα φάνηκε, ὅταν ἡ Σύμη καὶ τὰ ἄλλα γειτονικὰ νησιά ἀπειλήθηκαν νὰ καταληφθοῦν ἀπὸ τοὺς Τούρκους τὸ 1522. Οἱ Συμιακοί, μὲ ἓνα ἐξυπνο χεiriσμό, κατάφεραν νὰ ἀποφύγουν τὰ πλήγματα ἀπὸ τὰ τουρκικὰ στρατεύματα καὶ νὰ προφυλάξουν καὶ τὰ ἀδελφὰ νησιά.

Κατὰ τὴν κατάληψη τῆς Ρόδου ἀπὸ τοὺς Τούρκους, οἱ Συμιακοὶ βλέποντας τὸ μάταιον τῆς ἀντιστάσεως, ἀφοῦ δὲν ὑπῆρχε καμιὰ ἐλπίδα νὰ ἀποφύγουν τὴν τουρκικὴ κατοχὴ, ἔστειλαν ἀντιπροσώπους τους γιὰ νὰ συζητήσουν μὲ τοὺς Τούρκους τὰ σχετικὰ μὲ τὴν ὑποταγὴ τῆς Σύμης καὶ τὶς συνθήκες διαβιώσεως τῶν νησιωτῶν κατὰ τὴν τουρκικὴ διακυβέρνηση. Ἐκμεταλλεῦντο τὸ πνεῦμα μιᾶς διατάξεως τοῦ Κορανίου ποὺ λέει, ὅτι ὅποιος ἐθελοῦσια ὑποταχθεῖ ὄχι μόνον δὲν ὑφίσταται πλήγματα ἀπὸ τὶς ἐνοπλες δυνάμεις, ἀλλὰ καὶ μπορεῖ νὰ ἔχει εἰδικὴ μεταχείριση, ἀκόμη δὲ καὶ νὰ ὑποβάλει αἰτήματα γιὰ συζήτηση. Μ' αὐτὸ τὸν τρόπο οἱ Συμιακοὶ πέτυχαν νὰ ἐκδοθεῖ φερμάνι ἀπὸ τὸ Σουλεϊμάν τὸ Β' (1523), μὲ τὸ ὁποῖο τὸ νησί τους καὶ τὰ ἄλλα 11 ἄγωνα νησιά τοῦ συμπέγματος ἀποκοτοῦσαν προνομιακὸ καθεστῶς αὐτοδιοικήσεως, ποὺ ἦταν ἓνα εἶδος ἡμικυριαρχίας, μὲ μόνον ἐπιβάρυνση ἓνα κατ' ἀποκοπὴ φόρο, τὴ μαχτού. Ἔτσι διατηρήθηκαν, ἐπὶ τουρκοκρατίας, οἱ εὐνοίες ποὺ εἶχαν αὐτὰ τὰ νησιά τὸν καιρὸ τῆς Βυζαντινῆς Αὐτοκρατορίας. Τὰ ἀρχικὰ τουρκικὰ φερμάνια, ποὺ καθιέρωσαν τὸ προνομιακὸ καθεστῶς, συμπληρώθηκαν μὲ νέα. Μὲ τὰ φερμάνια αὐτὰ οἱ Τοῦρκοι ἔδιναν, ἀνάμεσα σὲ ἄλλα, καὶ τὸ προνόμιον νὰ ψαρεύουν οἱ Συμιακοὶ σφουγγαράδες σ' ὅλες τὶς θάλασσες τῆς αὐτοκρατορίας.

Ἄλλ' ἂν ἔδειξαν μετριοπάθεια καὶ ὑποχωρητικὸτητα στὸ θέμα τῆς ὑποταγῆς —κι' αὐτὸ βέβαιον μὲ ὑστεροβουλία— οἱ Συμιακοὶ ἦταν καὶ οἱ πρῶτοι στὶς διαμαρτυρίες, ὅταν γίνονταν ἀπόπειρες παραβιάσεως τῶν προνομίων. Μὲ πρωτοβουλία τους ἦ μὲ συνεννόηση μὲ τὰ ἄλλα νησιά, ὀργάνωναν ἀντί-

σταση στις απόπειρες αυτές που αποσκοπούσαν στην έπιβολή δεσμεύσεων κατὰ παράβαση τῶν διατάξεων τῶν φερμανίων (φορολογία, ἀπογραφή κ.λπ.) καὶ πετύχαιναν, σχεδὸν πάντοτε, νὰ προκαλέσουν νέα φερμάνια, πού ἐπιβεβαίωναν τὸ προνομιακὸ καθεστῶς ἢ ἀκόμη καὶ εὐνοϊκότερες ἐρμηνεῖες τῶν ἀρχικῶν φερμανίων. Αὐτὸ ἔγινε τόσο πρὶν ὅσο καὶ μετὰ τὴ συγκρότηση τοῦ νέου Ἑλληνικοῦ Κράτους (1835, 1865, 1885, 1909).

Τὸ καθεστῶς ἡμιανεξαρτησίας, πού ἐξασφάλισαν, ἐπέτρεψε στοὺς νησιῶτες νὰ συνάψουν συμφωνίες, ἀρχικὰ μὲ τὴν Κρητικὴ Πολιτεία καὶ ἀργότερα μὲ τὴ Δημοκρατία τῆς Ἑνετίας (1684), μὲ τις ὁποῖες οἱ ἀντισυμβαλλόμενες χῶρες ἀνέλαβαν τὴν προστασία τῆς ναυτιλίας τους ἐναντίον τῶν πειρατῶν, καθὼς καὶ κάθε ἐχθρικῆς ἐπιθέσεως.

Ἡ μεγαλύτερη ἐπέμβαση τῆς Τουρκίας σὲ βάρους τοῦ προνομιακοῦ καθεστῶτος ἔγινε τὸ 1869, ἀντίποινο γιὰ τὴ συμμετοχὴ τῶν νησιωτῶν στὴν κρητικὴ ἐπανάσταση τοῦ 1866. Παρὰ τὴ σθεναρὴ ἀντίδραση πού πρόββαλαν, πραγματοποιήθηκαν ρωγμὲς στὸ προνομιακὸ καθεστῶς, πού ἐκδηλώθηκαν μὲ τὴν τοποθέτηση καϊμακάμη (τούρκου διοικητῆ) στὴ Σύμη καὶ τὴν ἐγκατάσταση τελωνείου γιὰ εἴσπραξη δασμῶν.

Ἀξίζει νὰ σημειωθῆ ἔδῳ, ἓνα ἐπεισόδιο πού συνέβηκε τὶς πρῶτες ἡμέρες τῆς ἐγκαταστάσεως τοῦ τελωνείου. Ἐπειδὴ στὴ Σύμη δὲν ἀναγνωρίζοταν τουρκικὴ ἰδιοκτησία (δὲν ὑπάρχει οὔτε τάφος Τούρκου στὸ νησί), οὔτε δὲ καὶ προσφερόταν κανεὶς νὰ ἐνοικιάσει οἶκημα γιὰ τὴ στέγαση τελωνείου, οἱ Ἀρχεὲς κατοχῆς κιέφτηκαν νὰ στηρίξουν μὲ πασσάλους μιὰ ξύλινη παράγκα κοντὰ στὴν ἀκτῆ. Ἐκεῖ ὁ Τοῦρκος ὑπάλληλος θὰ ἐκτελοῦσε τὰ καθήκοντά του ὡς τελώνης, ἀλλὰ καὶ θὰ στεγαζόταν καὶ ὁ ἴδιος σ' ἓνα τμῆμα τοῦ ξύλινου κατασκευάσματος, πού χωριζόταν ἀπὸ τὸ γραφεῖο μὲ ἓνα πρόχειρο τρόπο. Μιὰ μέρα, μετὰ τὰ μεσάνυχτα, ἓνας τολμηρὸς καὶ ρωμαλέος ναυτικὸς περιτριγύρισε τὴν παράγκα μὲ ἓνα χοντρὸ σκοινὶ καὶ τὸ συνέδεσε μὲ τὴν βάρκα του. Κωπηλατώντας τὴν ξεθεμελίωσε καὶ παρέσυρε τὴν παράγκα μέσα στὴν θάλασσα μὲ ἐπακόλουθο νὰ πνιγῆ ὁ ὑπάλληλος. Μόλις μαθεύτηκε τὸ γεγονός αὐτὸ στὴ Ρόδο, οἱ Τοῦρκοι ἔστειλαν πλοῖο γιὰ νὰ μεταφέρει τὸ δρᾶστη ἀπὸ τὴ Σύμη. Στὴ συνέχεια μὲ ἄλλο πλοῖο μεταφέρθηκε ἀπὸ τὴ Ρόδο στὴν Κωνσταντινούπολη γιὰ νὰ δικαστεῖ ἀπὸ τὸ Κακουργοδικεῖο. Ὅταν τὸ δεύτερο αὐτὸ πλοῖο διέπλεε τὴν Προποντίδα, ἡ θαλασσοταραχὴ ἦταν τόσο μεγάλη, ὥστε ἓνα πλοιάριο ἀναψυχῆς πού ταξίδευε σὲ κείνη τὴν περιοχὴ ἀναποδογυρίστηκε καὶ οἱ ἐπιβάτες του κινδύνεψαν νὰ πνιγοῦν. Ὁ συμπατριώτης μας ρίχτηκε ἀμέσως στὴ θάλασσα καὶ ἀνέσυρε μιὰ νεαρὴ γυναίκα, ἡ ὁποία δὲν εἶχε καμμιά πιθανότητα νὰ σωθεῖ διαφορετικά. Ἡ κοπέλλα αὐτὴ, πού ἦταν πριγκηποπούλα, μεταφέρθηκε στὴν Πόλη μὲ τὸ πλοῖο τῆς Ρόδου. Ὅταν ἔφθασε ἐκεῖ καὶ μαθεύτηκε ἡ περιπέτεια τῆς καὶ ποῖς ἦταν ὁ σωτήρας τῆς, ὁ ὑπόδικος Συμιακὸς, ἀντὶ νὰ δικαστεῖ, ἔγινε δεκτὸς στὸ παλάτι μὲ μεγάλες τιμές.

Ὅπως δὴποτε, πολλὰ προνόμια διατηρήθηκαν σὲ ἰσχὺ ἕως τὸ τέλος τῆς τουρκικῆς κατοχῆς χάρη στις ἔντονες διαμαρτυρίες, οἱ ὁποῖες συνεχίστηκαν, κ' ὅταν ἀκόμη πῆραν τὴν ἐξουσία οἱ Νεότουρκοι (1908), πού φάνηκαν πιὸ ἀπειλητικοί. Στὰ Ἀρχεῖα τῆς Δημογεροντίας τῆς Σύμης ὑπάρχει

ἀντίγραφο μιᾶς ἀναφορᾶς, μὲ ἡμερομηνία 9 Αὐγούστου 1911, πρὸς τὸν Καϊμακάμη τοῦ νησιοῦ, ποῦ ἔχει ἀντικείμενο τὴν ἀπαίτηση νὰ τηρηθεῖ τὸ καθεστῶς καὶ νὰ ἀποφευχθῇ κάθε «νεωτερισμός», ἐνοώνοντας τὴν ὑποχρεωτικὴ στράτευση, τὴν ἐπιβολὴ φορολογικῶν ἐπιβαρύνσεων, τὴ χρησιμοποίησι τῆς τουρκικῆς γλώσσας στὰ ἔγγραφα κ.λπ.

Στὴ Μεγάλῃ Ἑλληνικῇ Ἐπανάστασι, οἱ Συμιακοί, ἀπὸ τοὺς πρώτους ξεσηκώθηκαν κατὰ τῶν Τούρκων. Τὴ συμβολικὴ ἡμέρα τῆς ἐνάρξεως τοῦ Ἀγῶνα, τὴν 25ῃ Μαρτίου 1821, ὁ Θεμιστοκλῆς Γεωργιάδης ὕψωσε τὴν ἑλληνικὴ σημαία στὴ Σύμη. Στὴν Ἐθνικὴ Συνέλευσι τῶν ἀντιπροσώπων τῶν διαφόρων περιοχῶν τὰ νησιὰ τοῦ συμπλέγματος ἐκπροσωπήθηκαν ἀπὸ τὸ Συμαῖο Βενέδικτο. Οἱ κυβερνητικὲς τῆς ἐπαναστατημένης Ἑλλάδος διόρισαν Συμιακῶ, τὸ Γεώργιο Ἀγαπητίδη, γενικὸ πρόξενο γιὰ τὰ Δωδεκάνησα.

Ἡ συμμετοχὴ τοῦ νησιοῦ στὴν Ἐπανάστασι ἐκδηλώθηκε τόσο μὲ ἄνδρες πολεμιστῆς, ὅσο καὶ μὲ σημαντικὰς εἰσφορὰς σὲ χρήματα, τροφίμα καὶ διάφορα ἐφόδια, καθὼς καὶ χρυσὰ καὶ ἀργυρὰ σκευῆ. Ἀποδέκτες ἦταν, ἀνάμεσα σ' ἄλλους, ἡ Μπουμπουλίνα καὶ ὁ ναύαρχος Ἀνδρέας Μιαούλης, ὁ ὁποῖος διενήργησε προσωπικὰ καὶ εἰδικὸ ἔρανο.

Παρὰ τίς διαμαρτυρίαι τοῦ Τούρκου διοικητῆ τῆς Ρόδου, οἱ Συμαῖοι, τὸν καιρὸ τῆς ἐξεγέρσεως, χρησιμοποιοῦσαν στὰ ἔγγραφα τοὺς τὸν τίτλο «Ἑλληνικὴ Πολιτεία». Τόσο στενὴ ἦταν ἡ σύνδεσι τῆς Σύμης μὲ τὴν Ἐπανάστασι καὶ τόση ἡ μαχητικότητι τῶν Συμιακῶν ἐναντίον τῶν Τούρκων (πήγαιναν π.χ. στὶς ἀπέναντι τοῦ νησιοῦ ἀκτὲς τῆς Ἀνατολῆς καὶ σκότωναν Τούρκους), ὥστε τελικὰ, ὅταν ἀποφασίστηκε νὰ παραμείνουν οἱ Νότιαι Σποράδες στὴν κυριαρχία τῆς Τουρκίας —ἀντὶ νὰ ἀποτελέσουν τμημα τοῦ νέου Ἑλληνικοῦ Κράτους, ὅπως ἀρχικὰ εἶχε προβλεφθεῖ— ὁ συμιακὸς λαὸς, ἀπὸ τὸ φόβο ἀντεκδικήσεων, ζήτησε νὰ μεταναστεύσει στὴν ἐλεύθερη Ἑλλάδα. Αὐτὸ ὅμως δὲν τὸ δέχτηκε ὁ Καποδίστριας. Εὐτυχῶς, μὲ κατάλληλους χειρισμοὺς, πείστηκε ὁ τότε Σουλτάνος Μαχμουτ ὁ 2ος νὰ ἐκδώσει ἕνα φερμάνι, τὸ 1835, μὲ τὸ ὁποῖο ἐπαναφέρθηκε σὲ ἰσχὺ τὸ προνομιακὸ καθεστῶς.

Ὁ διάδοχος κατακτητῆς, ἡ Ἰταλία, ποῦ κατέλαβε τὰ νησιὰ τὸ 1912, φάνηκε ἀρχικὰ ἐπιεικὴς καὶ διαλλακτικὸς καὶ ἔδωσε τὴν ἐντύπωσι, ὅτι ἡ ἀπὸ μέρους τοὺς κατοχὴ ἀποτελοῦσε μεταβατικὴ κατάστασι γιὰ τὴ μεταβίβασι τῆς Δωδεκανήσου στὴν Ἑλλάδα. Γι' αὐτὸ καὶ στὸ Συνέδριον, ποῦ ὀργάνωσαν οἱ νησιῶτες στὴν Πάτμο (4.6.1912), διακήρυξαν αὐθόρμητα τὴ ζωνῆ τὸς ἐπιθυμία γιὰ τὴν ἔνωσι τῆς Δωδεκανήσου μὲ τὴ μητέρα πατρίδα. Ἀνάμεσα σὲ κείνους ποῦ πρωτοστάτησαν στὸ Συνέδριον αὐτό, ὅπως καὶ σ' ἄλλες τίς ἄλλες συλλογικὰς ἐκδηλώσεις, τὴν περίοδο τῆς Ἰταλοκρατίας, ἦταν οἱ Συμιακοί, οἱ ὁποῖοι εἶχαν καὶ τὴν πρωτοβουλία τῆς συγκλήσεως τοῦ Β' Πανδωδεκανησιακοῦ Συνεδρίου ποῦ ἐγένε τὸ 1919 στὴ Μονὴ τοῦ

Πανορμίτη. Τὰ πορίσματα τοῦ Συνεδρίου τῆς Πάτμου δὲν ἄρσαν στοὺς Ἴταλούς, οἱ ὅποιοι, μὲ τὴν ἀρνητικὴν τους στάση, ἀπέβαλαν τὸ προσωπεῖο τοῦ δῆθεν ἐλευθερωτῆ τῶν νησιῶν ἀπὸ τοὺς Τούρκους. Μετὰ τὸ Συνέδριο τοῦ Πανορμίτη ἔγιναν ψηφίσματα καὶ ἐκδηλώσεις πού κατεστάλησαν ἄγρια ἀπὸ τοὺς Ἴταλούς. Σ' ὄλο τὸ διάστημα τῆς Ἰταλικῆς κατοχῆς, κυρίως ὅμως πρὶν σκληρύνει πολὺ τὴν στάση της ἡ φασιστικὴ Ἰταλία (1935 καὶ πέρα), οἱ Συμιακοὶ δὲ δίσταζαν νὰ πανηγυρίζουν στὶς ἐθνικὲς ἑλληνικὲς ἐορτές, νὰ ἀνυψῶνουν τὴν ἑλληνικὴ σημαία καὶ νὰ ἐορτάζουν μὲ ἐνθουσιασμό τὰ γεγονότα πού δόξασαν τὶς ἑλληνικὲς ἐνοπλές δυνάμεις, καθὼς καὶ τὰ ἐπιτεύγματα τῆς ἑλληνικῆς διπλωματίας, τὰ σχετικὰ μὲ τὰ ἐθνικὰ δίκαια.

Ἐνοεῖται, ὅτι τολμηρότερες ἦταν οἱ ἀντιστασιακὲς ἐκδηλώσεις ἔξω ἀπὸ τὰ νησιά. Οἱ Συμιακοὶ μαζί μὲ τοὺς ἄλλους νησιῶτες, πρωτοστάτησαν στὶς δωδεκανησιακὲς ὀργανώσεις τῆς Ἀθήνας, τῆς Αἰγύπτου καὶ τῶν Η.Π.Α., προσῆλθαν ἄθροισ ἐθελοντὲς στὸ Σύνταγμα Δωδεκανησιῶν (1940 - 1941), οἱ δὲ διαφυγόντες ἀπὸ τὸ νησί, μαζί μὲ ἀποδήμους συμπατριῶτες τους, ἐντάχθηκαν στοὺς πολεμικοὺς σχηματισμοὺς τῆς Αἰγύπτου καὶ ἐξυπηρέτησαν τὶς συμμαχικὲς δυνάμεις μὲ κάθε τρόπο, μὲ τὰ πλοῖα καὶ τὰ πληρώματά τους, μὲ συστηματικὴ κατασκοπευτικὴ δράση κ.λπ. Οἱ δραστηριότητες ὅμως ὀρισμένων Συμιακῶν ἀντικατασκοπῶν προδόθηκαν μὲ συνέπεια νὰ ἐκτελεστοῦν στὴ Σύμη, τὸ 1944, ἀπὸ τοὺς Ἰταλογερμανοὺς πέντε ἐπίλεκτοι πατριῶτες: τρεῖς πού δροῦσαν μὲ κέντρο τὴ Μονὴ τοῦ Πανορμίτη, ὁ ἡγούμενος Χρῦσανθος Μαρουλάκης καὶ δύο συνεργάτες του (Φλ. Ζουγανέλης καὶ Μ. Λάμπρου), καθὼς καὶ δύο ἀκόμη δάσκαλοι πού ἦταν συστηματικοὶ πληροφοριοδότες (Ἀντώνης Ἀ. Ἀγγελίδης καὶ Ἀνδρέας Θ. Μοσχόβης). Προσθέτουμε, ὅτι ἡ Σύμη ὑπῆρξε καὶ ὀρμητήριο τῶν συμμαχικῶν δυνάμεων, οἱ ὁποῖες στὶς ἀποβατικὲς τους ἐπιχειρήσεις χρησιμοποιοῦσαν σκάφη μὲ συμμαϊκὸ πλήρωμα ἀποκλειστικά. Ἀπὸ τὶς ἀεροπορικὲς ἐπιθέσεις τὸ νησί υπέστη βαρῦτατα πλήγματα, ὥστε μπορεῖ νὰ πεῖ κανεὶς ὅτι εἶχε ἐδῶ τὸ δυσμενὲς προνόμιο στὸ μέγεθος τῶν καταστροφῶν καὶ, εἰδικότερα, στὰ πλοῖα καὶ τὶς οἰκοδομές. Περισσότερο ἀπὸ τὸ 1/3 τοῦ οἰκοδομικοῦ πλούτου τῆς Σύμης καταστράφηκε.

Ἡ Σύμη, τέλος, πού πρώτη ὑψωσε τὴν Ἑλληνικὴ σημαία, στὶς 26. 9.1944, εἶχε καὶ ἔχει ἐθνικὸ ἱστορικὸ ἀντισταθμισμα στοὺς ἀγῶνες καὶ τὰ δεινὰ της. Σ' ἓνα ἀπὸ τὰ παλαιὰ ἀρχοντικά της ὑπογράφηκε τὸ πρωτόκολλο τῆς παραδόσεως τῆς Δωδεκανήσου στοὺς συμάχους στὶς 8.5.1945, ἐπὶ παρουσία τοῦ Ἀρχηγοῦ τοῦ Ἱεροῦ Λόχου, τοῦ γενναίου συνταγματάρχη Χριστόδουλου Τσιγάντε. Στὴν πρόσοψη τοῦ σπιτιοῦ αὐτοῦ ἐντειχίστηκε μιὰ ἀναμνηστικὴ πλάκα, ἐορτάζεται δὲ τὸ γεγονὸς μὲ τελετὴ ἐθνικῶν διαστάσεων, πού γίνεται κάθε χρόνο, τὴν ἐπέτειο τῆς ὑπογραφῆς τοῦ πρωτοκόλλου τῆς παραδόσεως τῆς Δωδεκανήσου. Σημειώνουμε ἀκόμη, ὅτι καὶ

ἡ Ἀκαδημία Ἀθηνῶν ἐτίμησε δύο ἀπὸ τοὺς δωδεκανησίους πατριῶτες μὲ ἀργυρὸ μετᾶλλιο, τὸ 1948, γιὰ νὰ βραβεύσει στὸ πρόσωπό τους τοὺς ἀγῶνες γιὰ τὴν ἀπελευθέρωση. Ὁ ἓνας ἦταν Συμιακός, ὁ καθηγητὴς Μιχαὴλ Βολονάκης. Ὁ ἄλλος ἦταν ὁ ἐνθουσιώδης Καλύμνιος ἀγωνιστὴς Σκεῦος Ζερβός.

III. Τὸ Διοικητικὸ Καθεστῶς

Τὸ σύστημα εὐρείας αὐτοδιοικήσεως, ποῦ ἦταν ἀπόρροια τοῦ προνομιακοῦ καθεστῶτος, στηρίχτηκε σὲ δημοκρατικὸ βᾶθρο τῆς πιὸ γνήσιας ἀντιπροσωπευτικῆς μορφῆς. Εἶχε ὅμως καὶ στοιχεῖα ἄμεσης δημοκρατίας. Πολλὰ χαρακτηριστικὰ γνωρίσματα τοῦ συστήματος ποῦ ἐφαρμόστηκε στὴ Σύμη παρουσιάζουν ἰδιαιτέρο ἐνδιαφέρον καί, γι' αὐτό, ἀξίζει νὰ τὰ ἐπισημάνουμε.

Τὰ πλαίσια τῆς αὐτοδιοικήσεως ἦταν εὐρύτατα. Οἱ ἐκπρόσωποι τοῦ συμιακοῦ λαοῦ, οἱ Δημογέροντες καὶ τὸ Δημοτικὸ Συμβούλιο, δὲν εἶχαν μόνον τὶς συνηθισμένες ἀρμοδιότητες τῶν δημοτικῶν Ἀρχόντων. Πέρα ἀπὸ αὐτές, ἦταν ἐντεταλμένοι γιὰ τὴ φύλαξη τῶν προνομίων καὶ τῶν ἐθνικῶν παραδόσεων, ἐκτελοῦσαν καθήκοντα ληξιάρχου, συμβολαιογράφου, εἰρηνοδίκη καὶ διαιτητῆ σὲ διαφορὲς δημοτῶν, εἶχαν τὴν εὐθύνη γιὰ τὴν παιδεία, τὴν υἰγεία, τὴν ἀστυνομία, τὴ λιμενικὴ ὑπηρεσία, τὴν ἀγορανομία καὶ τὴν δασοφυλακίαν. Ἦταν, ἀκόμη, ἀρμόδιοι καὶ γιὰ τὴν ἐκδοσὴ τῶν ἀδειῶν οἰκοδομήσεως.

Ἡ ἐκλογὴ τῶν δημοτικῶν Ἀρχόντων γινόταν μὲ καθολικὴ ψηφοφορία τῶν ἐνηλίκων ἀρρένων δημοτῶν. Σὲ ἐποχὴ ποῦ οἱ δημοκρατικὲς χῶρες τῆς Δύσεως ἔθεταν περιορισμούς καὶ δὲν ἔδιναν δικαίωμα ψήφου σὲ εὐρεῖες κατηγορίες προσώπων (π.χ. τοὺς ἀκτῆμονες), ἡ Σύμη ἐφάρμοζε τὴ γνήσια καθολικὴ ψηφοφορία, στὴν ὁποία, βέβαια δὲν περιλαμβάνονταν ἀκόμη οἱ γυναῖκες.

Ἡ ἐκλογὴ τῶν δημάρχων ἦταν ἄμεση. Οἱ δημότες, δηλαδή, ψήφισαν ἀπευθείας τοὺς δημάρχους, ἐνῶ ἡ ἐκλογὴ τῶν δημοτικῶν συμβούλων ἦταν ἔμμεση μὲ ἐκλέκτορες ποῦ ἀναδείκνυαν οἱ δημότες κατὰ ἐνορίες.

Τὸ ἀντιπροσωπευτικὸ σύστημα ποῦ ἐφαρμοζόταν εἶχε μιὰ ἰδιοτυπία. Ἐκτὸς ἀπὸ τὸ 12μελὲς Δημοτικὸ Συμβούλιο, ἐκλέγονταν, μὲ τὴν ἴδια διαδικασία, ἄλλοι 24 σύμβουλοι, οἱ ὅποιοι συμπλήρωναν στοὺς πρῶτους (σύνολο 36) καὶ συνεδρίαζαν ὅλοι μαζὶ ὡς διευρυμένο Δημοτικὸ Συμβούλιο γιὰ νὰ συζητήσουν καὶ ἀποφασίσουν σὲ σοβαρότερα θέματα.

Παράλληλα μὲ τὸ ἀντιπροσωπευτικὸ σύστημα, ἔσχυε καὶ ὁ θεσμὸς τῆς ἄμεσης δημοκρατίας, σύμφωνα μὲ τὸν ὁποῖο ὅλοι οἱ δημότες συνέρχονταν γιὰ νὰ συζητήσουν θέματα ἐξαιρετικῆς σημασίας. Ἡ Γενικὴ Συνέ-

λευση τῶν ἀρρένων κατοίκων τῆς Σύμης, ὅπως ὀνομαζόταν, συζητοῦσε π.χ. ζητήματα φόρων καὶ δανείων, καθὼς καὶ τῇ μεθόδευση ἀποκρούσεως ἐπεμβάσεων στὸ προνομιακὸ καθεστῶς. Οἱ ἀποφάσεις λαμβάνονταν «διὰ βοῆς».

Ἡ ἐκλογὴ μὲ καθολικὴ ψηφοφορία δὲν περιοριζόταν στοὺς δημοτικούς Ἄρχοντες. Μὲ τὴν ἴδια διαδικασίαν ἐκλέγονταν καὶ τὰ μέλη δύο ἄλλων ὁμάδων : τῶν δημοτικῶν γιατρῶν καὶ τῶν αἰρετῶν ἐφόρων τῆς Μονῆς Πανορμίτη. Οἱ δημοτικοὶ γιατροὶ ἦταν τὰ ὄργανα ἐφαρμογῆς τῆς λατροφαρμακευτικῆς περιθάλψεως ποὺ παρεῖχε ὁ Δῆμος δωρεὰν στοὺς δημότες του. Οἱ αἰρετοὶ ἔφοροι τῆς Μονῆς ἦταν μέλη τοῦ συλλογικοῦ ὄργανου, τῆς Ἐφορίας, ποὺ ἀσχεῖ τῇ διοίκησιν καὶ τῇ διαχείρισιν τῆς Μονῆς αὐτῆς, ἡ ὁποία ἔχει ἀξιολόγο πλοῦτο, ἐκτεταμένες οἰκονομικὰς δραστηριότητες καὶ κοινωνικοὺς στόχους. Ἡ ἐκλογὴ τῶν λατρῶν ἀπὸ τὸ λαὸ σταμάτησε τὰ τελευταῖα προπολεμικὰ χρόνια καὶ τῶν ἐφόρων τῆς Μονῆς τὰ πρῶτα μεταπολεμικὰ.

Ἡ θητεία ὅλων τῶν προσώπων ποὺ ἐκλέγονταν ἀπὸ τὸ λαὸ ἦταν ἐτήσια. Ἡ βραχεία αὐτῇ περίοδος θητείας εἶχε καθιερωθεῖ γιὰ νὰ ὑφίσταται νωπὴ ἢ ἔκφραση τῶν προτιμήσεων τοῦ ἐκλογικοῦ σώματος καὶ νὰ ἀνταποκρίνεται στὸ αἶσθημα τοῦ λαοῦ ἢ ἐκπροσώπησίν του.

Μέλη τοῦ ἐκλογικοῦ σώματος ἦταν καὶ οἱ μὴ συμαῖοι σύζυγοι συμαίων γυναικῶν. Ἀμέσως μετὰ τὸ γάμο τους οἱ «γαμπροὶ» συμαϊκῶν οἰκογενειῶν ξένης προελεύσεως ἀποτελοῦσαν μέλη τοῦ συμαϊκοῦ λαοῦ —μὲ πολιτικὰ δικαιώματα— καὶ ὄχι μόνον μέλη τῆς συμαϊκῆς κοινωνίας (λόγω τόπου διαμονῆς). Τὰ ἐκλογικὰ τους δικαιώματα δὲν ἦταν μόνον ἐνεργητικὰ (δικαίωμα ψήφου), ἀλλὰ καὶ παθητικὰ, δηλαδὴ ἦταν ἐκλόγιμοι στὰ δημοτικὰ λειτουργήματα. Ὑπάρχουν παραδείγματα προσώπων μὴ συμαϊκῆς καταγωγῆς ποὺ ἐκλέχτηκαν δήμαρχοι.

Σοβαρὴ ἰδιομορφία, ἀλλὰ καὶ ἐντελῶς πρωτοποριακὴ ἰδιοτυπία, συνιστοῦσε τὸ ἔθιμον ποὺ διαμορφώθηκε σχετικὰ μὲ τὴν κατάλυση τῶν Ἄρχων. Ὅπως εἶναι γνωστὸ, στὰ δημοκρατικὰ πολιτεύματα δὲν προβλέπεται τρόπος παύσεως τῶν ἐκλεγμένων ἀντιπροσώπων τοῦ λαοῦ ἢ ἀνακλήσεως τῆς ἐντολῆς ποὺ τοὺς δόθηκε ἀπὸ τὸ ἐκλογικὸ σῶμα. Ἐτσι ὅμως δὲν εἶναι δυνατὸ νὰ ἀπαλλαγεῖ ὁ λαὸς ἀπὸ Ἄρχοντες, οἱ ὁποῖοι, ἐνῶ δὲν παραβαίνουν τοὺς νόμους γιὰ νὰ ὑποστοῦν κυρώσεις, δὲν κάνουν χρηστὴ διοίκησιν σ' ὅσες ἐνέργειες ἔχουν διακριτικὴ ἐξουσία. Στὴ Σύμη, λοιπόν, βρέθηκε ἕνας τρόπος ἀντιμετωπίσεως τῶν περιπτώσεων αὐτῶν ποὺ διαμορφώθηκε σὲ ἔθιμον. Σὲ ἐξαιρετικὰς περιστάσεις, οἱ γυναῖκες, ἐνῶ δὲν εἶχαν δικαίωμα ψήφου, ἐπαιρναν τὴν πρωτοβουλίαν νὰ κινητοποιοῦνται ὁμαδικὰ καί, ὕστερα ἀπὸ κάποια πορεία, νὰ φτάνουν στὸ δημαρχιακὸ κατὰστημα γιὰ νὰ διαμαρτυρηθοῦν γιὰ τὴ στάση τῶν δημοτικῶν Ἀρχόντων σὲ θέμα ζωτικὸ γιὰ τὸ νησί καὶ ἀπαιτοῦσαν τὴν συμμόρφωσίν τους πρὸς τὸ κοινὸ αἶσθημα (π.χ.

νά σταλεῖ ἀντιπροσωπεία στό διοικητικό Κέντρο γιά νά ἐνεργήσει νά ἱκανοποιηθεῖ ἕνα σπουδαῖο αἴτημα ἢ νά ἀποτραποῦν ἀπειλούμενα δεινά). Σέ περίπτωση μὴ εὐθυγραμμίσεως τῆς στάσεως τῶν Ἀρχόντων μὲ τὸ κοινὸ αἶσθημα, οἱ γυναῖκες τοὺς ὑποχρέωναν δυναμικὰ νά ὑποβάλουν ἀμέσως τὴν παραίτησή τους. Αὐτὸ τὸ ἔθιμο τῆς γυναικοκρατίας, ὅπως εἶχε ὀνομαστεῖ, ἀτόνησε τὰ τελευταῖα χρόνια τῆς ἰταλικῆς κατοχῆς. Ἐπαναβίωσε ὅμως τὸ 1945, δηλαδή ἀμέσως μετὰ τὴν ἀπελευθέρωση τῶν νησιῶν καὶ πρὶν ἀπὸ τὴν ἐνσωμάτωση τῆς Δωδεκανήσου στὴν Ἑλλάδα.

IV. Ὁ οἰκονομικὸς τομέας

Ἡ συμαϊκὴ οἰκονομία γνώρισε μεγάλη ἀκμὴ στό δεύτερο ἡμισυ τοῦ 19ου καὶ στὴν πρώτη δεκαετία τοῦ 20οῦ αἰῶνα, χάρι κυρίως στὴν ἐξωστρέφεια τῶν δραστηριοτήτων τῶν Συμαίων, ἐνῶ παράλληλα δὲν ἔλειψαν καὶ οἱ ἐπιτόπιες ἐπιδόσεις μὲ πρωτοποριακὸ χαρακτήρα. Παλαιότερα ἡ Σύμη πέρασε ἐναλλασσόμενες περιόδους εὐημερίας καὶ φτώχειας, ἀνάλογα μὲ τὶς δυνατότητες ποὺ εἶχε τὸ νησί νά ἀναπτύσσει τὶς ἐξωτερικὲς τοῦ οἰκονομικὲς δραστηριότητες. Ὅταν οἱ Συμαῖκοι βρῖσκονταν στὴν ἀνάγκη νά συρρικνώνουν τὴ δράση τους γιά νά ἀποφύγουν τοὺς πειρατές, ἡ οἰκονομικὴ ἐξέλιξη ἀκολουθοῦσε κατιοῦσα πορεία, συχνὰ δὲ ἔφτασε σὲ σημεῖο ἐξαθλιώσεως, ὅπως φαίνεται ἀπὸ τὶς περιγραφὲς περιηγητῶν. Γιά τὸ λόγο αὐτὸ φρόντιζαν, μὲ συμφωνίες, νά ἐξασφαλίσουν τὴν ἀνάπτυξη δράσεως, ἐξω ἀπὸ τὸ νησί τους.

Δραστηριότητες, στὶς ὁποῖες εἶχε προβάδισμα ἡ Σύμη, μόνη ἢ μαζὶ μὲ λίγα ἀκόμη νησιά τοῦ συμπλέγματος, ἦταν τὸ χονδρικὸ ἐμπόριο, ἡ ἐμπορικὴ ναυτιλία, ἡ σπογγαλιεία, ὀρισμένες βιοτεχνικὲς ἐπιδόσεις, ἀκόμη καὶ γεωργοκτηνοτροφικὲς ἐκμεταλλεύσεις ἰδιόκτητων ἐκτάσεων στὴ Μικρὰ Ἀσία.

Στὸ χονδρικὸ ἐμπόριο τῆς Δωδεκανήσου, ἡ Σύμη κατεῖχε τὰ σκῆπτρα. Οἱ ἔμποροι τῶν γειτονικῶν νησιῶν, ἀκόμη καὶ τῆς Ρόδου, προμηθεύονταν ἀπὸ τὴ Σύμη τὰ εἶδη γενικοῦ ἐμπορίου γιά νά καλύψουν τὶς ἀνάγκες τῆς τοπικῆς τους ἀγορᾶς.

Ἡ συμαϊκὴ ἐμπορικὴ ναυτιλία διέθετε δύο ἑκατοντάδες περίπου μεγάλα ἰστιοφόρα γιά τὴ μεταφορά, ἀφενός, τῶν ἐμπορευμάτων, μὲ τὰ ὁποῖα ἐφοδιάζονταν τὰ καταστήματα τοῦ συμαϊκοῦ μεγαλεμπορίου καὶ ἀποστέλλονταν τὰ ἐξαγόμενα εἶδη στὸ ἐξωτερικὸ, καί, ἀφετέρου, φορτίων ξένων ποὺ αὐλώναν τὰ πλοῖα τοῦ νησιοῦ γιά τὴν ἐξυπηρέτηση ἀναγκῶν σ' ὅλο τὸ πᾶν τῆς Μεσογείου.

Ἡ σπογγαλιεία ποὺ ἀποτελοῦσε τὴν τυπικὴ οἰκονομικὴ δραστηριότητα γιά ἀρκετὰ νησιά, μὲ πρωταγωνιστὲς τοὺς Καλύμνιους καὶ τοὺς Συμαίους,

έφτασε σέ μεγάλη άκμή τήν περίοδο 1865 - 1930. Ίδιουπιές του κλάδου αυτού ήταν ότι τά σφουγγάρια άλιεύονταν, κατά κύριο λόγο, σέ ζένες θάλασσες και ή διάθεση των άλιευμάτων γινόταν άποκλειστικά σέ ζένες αγορές. Για ένα μεγάλο μέρος των σφουγγαριών, που έφταναν στα νησιά, γινόταν έπεξεργασία, για να ίκανοποιηθούν άντίστοιχες άπαιτήσεις ζένων αγοραστών. Έξάλλου, ή έπιδιώξη διευρύσεως των αγορών διαθέσεως των σφουγγαριών όδήγησε μερικούς έπιχειρηματίες να ίδρουν σπογγεμπορικούς οίκους σέ μεγάλες πόλεις τής Δυτικής Εύρώπης. Είδικότερα στην Άγγλία, ίδρύθηκαν καταστήματα χονδρικής πωλήσεως σπόγγων από Συμαίους (Πετρίδης, Φακλής, Κατριός). Η κατιούσα πορεία που άκολούθησε ή σπογγαλιεία και τό σπογγεμπόριο, ή όποία όφειλόταν τήν άπαγόρευση τής άλιείας στα παράλια των βορειοαφρικανικών χωρών, στην είσβολή του τεχνητού σπόγγου, τή στροφή των νησιωτών σέ άλλες δραστηριότητες και τήν εύρεία μετανάστευση, άποδυνάμωσε τόν κλάδο αυτό τής συμαϊκής οικονομίας μέχρι σχεδόν έξαφανισμού τόσο τής σπογγαλιείας όσο και του σπογγεμπορίου.

Έδώ πρέπει να άναφέρουμε τή συμβολή των Συμαίων στην μηχανοποίηση τής άλιείας των σφουγγαριών με τήν είσαγωγή του σκαφάνδρου (καταδυτικής μηχανής) από τό Φώτη Μαστορίδη τό 1863 και του συστήματος Fernex από τό Γεώργιο Γεωργά τή δεκαετία του 1920. Οί Συμαίοι είχαν έξεγερθεϊ έναντίον του σκαφάνδρου γιατί μ' αυτό πληττόταν ό παραδοσιακός τρόπος σπογγαλιείας (σύστημα γυμνών δυτών) και γιατί οί κίνδυνοι για τή ζωή και τή σωματική άκεραιότητα των σφουγγαράδων ήταν μεγαλύτεροι. Τό 1866 με άπόφαση τής Γενικής Συνελεύσεως των κατοίκων τής Σύμης ζητήθηκε ή άπαγόρευση των βυθιστικών μηχανών. Η Όθωμανική Κυβέρνηση ίκανοποίησε τό αίτημα τό 1881, αλλά στην πράξη άτόνησε ή σχετική άπαγόρευση. Τό Fernex δέν προσέλκυσε τους Συμαίους, όπως συνέβη με τους Καλύμνιους.

Σημειώνουμε, ότι στις άρχές του 20ού αιώνα, οί Συμαίοι, μαζί με τους Καλύμνιους και τους Χαλκίτες, μετέφεραν τήν σπογγαλιευτική τους δραστηριότητα στις Η.Π.Α. και, μάλιστα, συνέβαλαν στή συγκρότηση μιās νέας κωμοπόλεως, του Tarpon Springs, στη Φλώριδα. Μέχρι τό δεύτερο παγκόσμιο πόλεμο, τό Tarpon Springs, είχε σχεδόν μόνο Έλληνες κατοίκους, και, βέβαια, κατά τό μεγαλύτερο μέρος δωδεκανησίους. Σήμερα οί Έλληνες άποτελούν μειοψηφία, αλλά παρουσιάζουν αξιόλογο δυναμισμό στή ζωή τής πόλεως που τώρα έχει πάνω από 15.000 κατοίκους. Έκεϊ έχει αναπτύξει μεγάλη βιομηχανία δερμάτων ό συμαϊκός Μιχαήλ Καντούνιας.

Όρισμένες βιοτεχνικές δραστηριότητες είχαν άναπτυχθεϊ στή Σύμη και άπόκτησαν καλή φήμη για τήν ποσότητα και τήν ποιότητα τής παραγωγής τους. Τά προϊόντα τους ύπερκάλυπταν τις τοπικές άνάγκες και τό

πλεόνασμα εξαγόταν εύκολα. Τοῦτο συνέβαινε, ειδικότερα, στὸν κλάδο τῆς ναυπηγικῆς, ὁ ὁποῖος γνώρισε μεγάλη ἀνθιση στὰ χρόνια τῆς ἀκμῆς τῆς Σύμης. Τὰ ναυπηγεῖα τοῦ νησιοῦ λειτουργοῦσαν μὲ ἔντονο ρυθμὸ γιὰ νὰ ικανοποιήσουν ἐπιτόπιες καὶ ξένες παραγγελίες σκαφῶν γιὰ τὴν ἐμπορικὴ ναυτιλία, τὴν ἀλιεία καὶ τὴν σπογγαλιεία. Ἀκόμη περισσότερο ἐνδιαφέρον εἶναι τὸ γεγονός, ὅτι Συμαῖοι ναυπηγοὶ ἐγκαταστάθηκαν καὶ εὐδοκίμησαν ἔξω ἀπὸ τὸ νησί, στὴ Ρόδο καὶ σὲ πολλὰ ἄλλα νησιωτικὰ καὶ παραλιακὰ κέντρα, ἰδιαίτερα δὲ στὸν Πειραιά, στὴν περιοχὴ τοῦ Περάματος. Ἐνα ἀπὸ τὰ ναυπηγεῖα τοῦ Περάματος, ποῦ ἀνήκει τώρα σὲ γόνου τρίτης γενεᾶς συμμακοῦ ναυπηγοῦ μετανάστη, τὸ ναυπηγεῖο τοῦ Μανώλη Ψαρροῦ, ἀνέλαβε τελευταῖα καὶ ἐκτέλεσε μὲ ἐπιτυχία τὴν κατασκευὴ ὁμοιώματος τοῦ ἱστορικοῦ πλοίου τῆς Ἀρχαίας Ἑλλάδος «Κυρήνεια».

Ἡ ἀνάπτυξη τῆς ναυπηγικῆς στὴ Σύμη προώθησε τὸν κλάδο τῆς σιδηρουργίας ποῦ, κι' αὐτός, εἶχε πετύχει νὰ γίνῃ ἐξαγωγικός, ἰδίως σὲ ὀρισμένα εἶδη (καμπάνες, κιγκλιδώματα κ.λπ.). Ἀνάλογη προβολὴ καὶ γενικότερη ἀναγνώριση εἶχε καὶ ὁ κλάδος τῆς ξυλογλυπτικῆς, ποῦ καὶ σήμερα ἔχει στὸ νησί ἱκανοὺς ἐκπροσώπους, οἱ ὁποῖοι, μάλιστα, βραβεύτηκαν γιὰ τὴν ποιότητα τῆς ἐργασίας τους. Τὰ προϊόντα τους εἶναι πολὺ ζητημένα ἀπ' ἔξω. Κάτι ἀνάλογο συνέβαινε μὲ τὸ κλάδο τῆς χαλβαδοποιίας, τὸν ὁποῖο συμμακὸς βιοτέχνης ἐγκαινίασε στὶς ἀρχὲς τοῦ 19ου αἰῶνα.

Οἱ ἐξαγωγὲς τῶν βιοτεχνικῶν αὐτῶν κλάδων —τῆς ναυπηγικῆς, τῆς σιδηρουργίας, τῆς χαλβαδοποιίας καὶ τῆς ξυλογλυπτικῆς— συνεχίζονται καὶ σήμερα, σὲ πολὺ μικρότερο βαθμὸ, βέβαια, ἐνῶ σὲ ἄλλους ἐξαγωγικούς κλάδους τοῦ παρελθόντος σημειώθηκε ἀντιστροφή. Ἡ Σύμη π.χ. εἰσάγει τώρα γιὰ τὰ οἰκοδομικὰ ἔργα ἀσβέστη, εἶδος τοῦ ὁποίου ἡ παραγωγὴ στὸ νησί ἄλλοτε ἱκανοποιοῦσε τὶς τοπικὲς ἀνάγκες, καθὼς καὶ ξένες παραγγελίες ποῦ ἔφταναν ἀκόμη καὶ ἀπὸ ἀρκετὰ μακριὰ (π.χ. ἀπὸ τὴν Αἴγυπτο). Τὸ ἴδιο συνέβηκε καὶ γιὰ ὀρισμένες καλλιτεχνικὲς καὶ εὐγενεῖς βιοτεχνικὲς ἐπιδόσεις, στὶς ὁποῖες οἱ Συμμακοὶ κατεῖχαν τὰ πρωτεῖα στὸ παρελθόν: στὴν ἀγιογραφία, τὴ ζωγραφικὴ, τὴ χαλκουργία καὶ χρυσοχοῖα καὶ ἄλλες.

Ἐνα πρωτοποριακὸ χαρακτηριστικὸ, ποῦ διαπιστώνει κανεὶς στὴ συμμακικὴ οἰκονομία τῆς ἐποχῆς ἐκείνης, εἶναι ἡ ἐξειδίκευση τῆς βιοτεχνικῆς παραγωγῆς. Ὁ κάθε βιοτέχνης ἀσχολεῖτο μὲ ὀρισμένα εἶδη παραγωγῆς σχεδὸν ἀποκλειστικά. Οἱ ξυλουργοὶ π.χ. δὲν καταπιάνονταν μὲ ὅλες τὶς ξυλουργικὲς ἐργασίες, καθένας εἶχε τὸν τομέα του. Ὑπῆρχαν ξυλουργοὶ εἰδικοί γιὰ τὴν κατασκευὴ τραπεζιῶν, ἄλλοι γιὰ τὴν κατασκευὴ καρεκλῶν καὶ ἄλλοι γιὰ κουπιὰ σκαφῶν. Ἀπὸ τὴν ἐξειδίκευση αὐτὴ προῆλθαν καὶ οἱ προσωμιές «τραπεζᾶς», «καρεκλᾶς» κ.λπ.

Ἐνῶ ἦταν πολὺ περιωρισμένη ἡ ἐπίδοση στὴ γεωργία ἐξαιτίας τῆς ὀρεινῆς ὑποστάσεως τοῦ νησιοῦ, οἱ Συμμακοὶ ἀνέπτυξαν ἀξιόλογες γεωργο-

κτηνοτροφικές έκμεταλλεύσεις σε ιδιόκτητες εκτάσεις στην άπέναντι τής Σύμης περιοχή τής Μικρᾶς Ἀσίας, ὅπως ἄλλωστε καί οἱ Καλύμνιοι, οἱ Νισύριοι καί ἄλλοι δωδεκανήσιοι. Οἱ ιδιοκτῆτες - ἐπιχειρηματίες χρησιμοποιοῦσαν γιά τήν καλλιέργεια τῶν κτημάτων αὐτῶν καί τήν κατάλληλη κτηνοτροφική ἐκμετάλλευση, ἀφενός, νησιῶτες πού εἶχαν ἐγκατασταθεῖ στά μέρη αὐτά καί, ἀφετέρου, Τούρκους τής περιοχῆς. Ἡ ἀπόδοση ἦταν ἀρκετά ἱκανοποιητική, τὰ δὲ προϊόντα διοχετεύοντο εἴτε στή Σύμη εἴτε ἄλλου. Ἀπό τήν ἐποχή ὅμως τής ἰταλικῆς κατοχῆς σταμάτησε ἡ ἐκμετάλλευση τῶν κτημάτων αὐτῶν, γιάτι ἡ Τουρκία ἔπαυσε νά ἀναγνωρίζει τήν ιδιοκτησία τῶν νησιωτῶν.

Οἱ οικονομικές δραστηριότητες τής Σύμης, τὸ δεύτερο ἡμίσι τοῦ 19ου αἰώνα καί τίς πρῶτες δεκαετίες τοῦ 20οῦ αἰώνα εἶχαν τόση ἀνάπτυξη, ὥστε τὸ ἐγγώριο ἐργατικό δυναμικὸ δὲν ἐπαρκοῦσε. Χρειάστηκε προσφυγὴ σὲ προσωπικὸ ἀπ' ἔξω. Γι' αὐτὸ ἐγκαταστάθηκαν στή Σύμη ἀρκετοὶ κάτοικοι ἄλλων νησιῶν τοῦ συμπλέγματος καί τοῦ Αἰγαίου γενικότερα, Ἔτσι ἤρθαν στή Σύμη οἰκοδόμοι ἀπὸ τήν Κάρπαθο, ναυτικοὶ καί σφουγγαράδες ἀπὸ τήν Κάλυμνο καί τὴ Χάλκη, χειρώνακτες σὲ χερσαῖες ἐργασίες ἀπὸ τήν Τῆλο κ.λπ.

Πολὸν περισσότεροι, βέβαια, εἶναι οἱ Συμαῖοι πού ἐγκατέλειψαν τὴ γενέτειρα καί ἐγκαταστάθηκαν ἄλλου καί, εἰδικότερα, στή Ρόδο, τήν περιφέρεια τής ἐλληνικῆς πρωτεύουσας, τὴν Αἴγυπτο, τὴ Γαλλία, τίς ΗΠΑ καί, ἀργότερα, στήν Αὐστραλία καί σὲ διάφορες χῶρες τής Ἀφρικῆς. Σὲ ὀρισμένες περιοχῆς ἐγκαταστάσεως Συμαίων σχηματίστηκαν συμπαγεῖς παροικίες. Πολλὰ μέλη, τής δεύτερης γενεᾶς ἰδίως, εὐδοκίμησαν. Διαπρέπουν ὡς ἐπιστήμονες, ἐπιχειρηματίες κ.λπ.

Ἡ ἀπουσία τοπικῶν πλουτοπαραγωγικῶν πόρων καί ἡ ἀνάπτυξη δραστηριοτήτων τοῦ τριτογενοῦς τομέα εἶχαν ὡς συνέπεια τὴ συγκέντρωση ὅλου τοῦ πληθυσμοῦ τοῦ νησιοῦ σὲ ἓνα οἰκισμὸ. Οἱ 22.500 περίπου Συμακοὶ τοῦ 1912 εἶχαν τίς κατοικίες τους, ὅλοι σχεδόν, σ' αὐτὸ τὸν οἰκισμὸ. Μόνο ἓνα μικρὸ ποσοστὸ —ἴσως 3-4% τοῦ συνόλου— ἔμεναν στὸ προάστιο «Πέδι». Ἔτσι, ἀπὸ ἀποψη ἀστικοποιήσεως, ἡ Σύμη —καί μὲ μικρὴ διαφορά ἡ Κάλυμνος— εἶχαν τὰ πρωτεῖα στὰ Δωδεκάνησα. Ἡ δωδεκανησιακὴ πρωτεύουσα δὲν εἶχε, ἀκόμη, τὰ δημογραφικὰ χαρακτηριστικὰ τής πόλεως (δηλαδή εἶχε πληθυσμὸ μικρότερο ἀπὸ 10.000 κατοίκους).

Ἡ Σύμη, μαζί μὲ τὸ Καστελλόριζο, ἦταν τὰ πιὸ πυκνοκατοικημένα νησιά. Εἶχε πυκνότητα 353 κατοίκων κατὰ τετραγωνικὸ χιλιόμετρο. Ὁ πληθυσμὸς τής Σύμης τότε κάλυπτε τὸ 15% τοῦ συνολικοῦ δωδεκανησιακοῦ πληθυσμοῦ, ἐνῶ σήμερα μὲ τοὺς 2.273 (ἀπογραφή 1981) κατοίκους τῆς καταλαμβάνει μόνο τὸ 1,5% τοῦ μεγέθους αὐτοῦ.

V. Κοινωνικές συνθήκες και πολιτιστικό επίπεδο

Οι κοινωνικές συνθήκες στη Σύμη ήταν, με τα μέτρα βέβαια της εποχής, αρκετά ικανοποιητικές, λόγω της αναπτύξεως της τοπικής οικονομίας σε στάθμη που λίγες περιοχές της Ελλάδος γνώρισαν. Η αυξημένη ζήτηση εργασίας που προερχόταν από τις άνωθουσες οικονομικές δραστηριότητες των τελευταίων δεκαετιών του 19ου και των πρώτων του 20ού αιώνα, ή άνοιγμα πορεία της αποστολής έμβασμάτων από τους μετανάστες και η οργανωμένη κοινωνική προστασία είχαν τη συνέπεια να διαμορφωθεί καλό βιοτικό επίπεδο για τον πληθυσμό. Ίδιαίτερα όμως αξίζει να υπογραμμισθούν τα εξής :

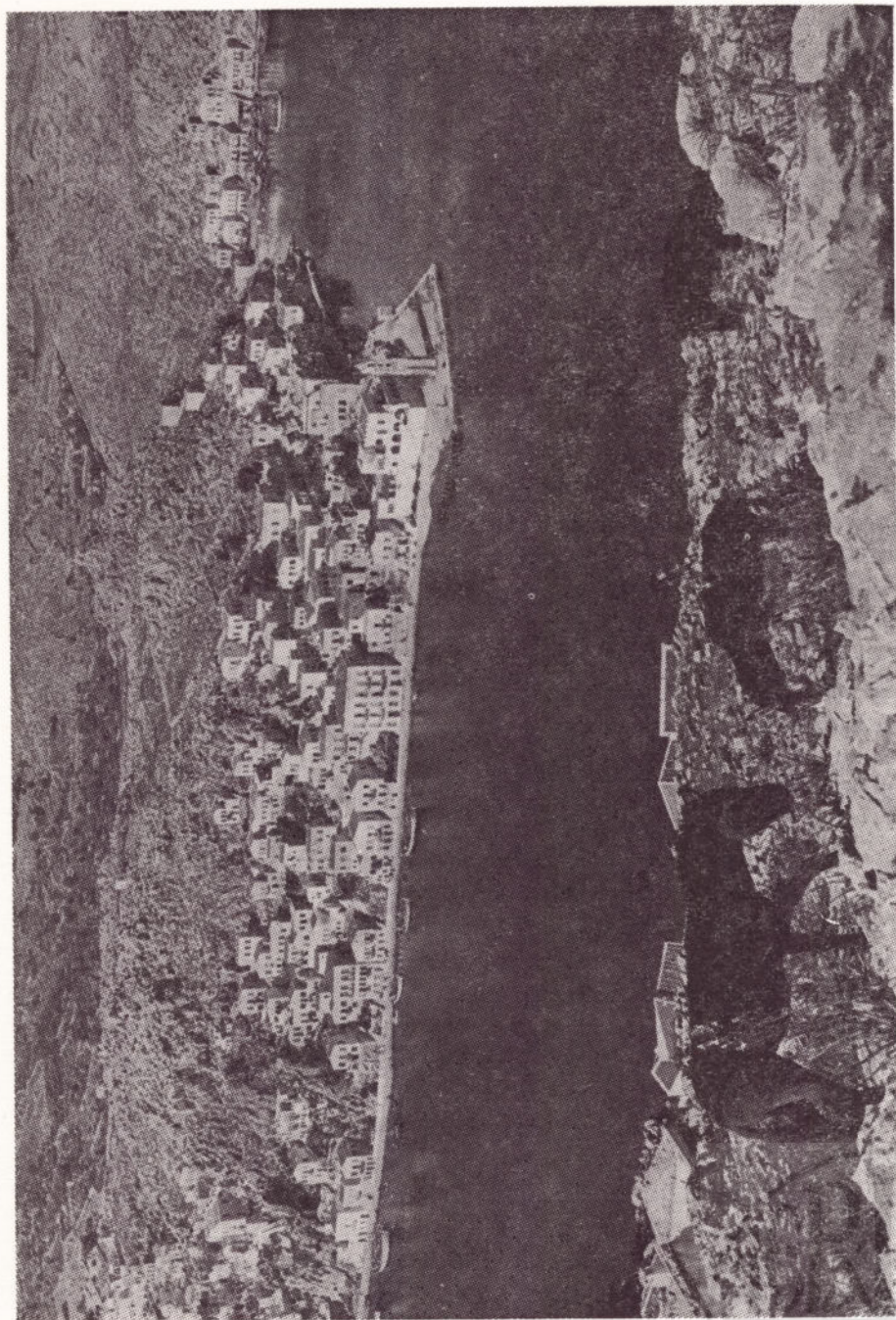
“Ολες σχεδόν οι οικογένειες είχαν το ιδιόκτητο σπίτι τους, αρκετές δε και δεύτερο σε παραθεριστική περιοχή. Οι ευπορότερες οικογένειες είχαν φροντίσει να οικοδομήσουν ευρύχωρες κατοικίες με πολύ ευπρόσωπη εμφάνιση, σωστά αρχοντικά, που σπάνια έβλεπε κανείς όμοιά τους σ’ άλλα νησιά ή και πόλεις της Χώρας. Σε εποχή που δεν υπήρχαν σπίτια με λουτρό, ακόμα και σε μεγάλες πόλεις, τα αρχοντικά της Σύμης διέθεταν αυτή την «πολυτέλεια». Ολόκληρος ο οικισμός, αμφιθεατρικά κτισμένος, ήταν πολύ θεαματικός και είχε λάβει μορφή νεοκλασική. Αυτός ο λόγος ήταν, για τον όποιο ο οικισμός της Σύμης χαρακτηρίστηκε διατηρητέος το 1971.

Όρισμένα καλλιμάρμαρα αρχοντικά ήταν τόσο επιβλητικά, ώστε, επειδή λόγω παλαιότητας ή από τους βομβαρδισμούς, έπαθαν μεγάλες ζημιές, θεωρήθηκε σκόπιμο να αναστηλωθούν και να διατηρηθούν ως μνημεία. Τέτοιο είναι το τετραώροφο μέγαρο με το όνομα «Σάλα του Χατζηγαπητού» που έχει ώραϊα ξυλόγλυπτα και τοιχογραφίες. Ανάλογα οικοδομήματα είναι σπανιότατα στην περιοχή.

Άλλα και πέραν από την εμφάνιση και την ευρυχωρία τους, τα συμιακά σπίτια ήταν καλά εξοπλισμένα από λειτουργική άποψη. Ένωρις σχετικά (1928), έγινε, από Συμαίο ηλεκτρολόγο και επιχειρηματία (Ν. Κλαδάκης) ηλεκτρική εγκατάσταση, πολύ πριν ηλεκτροδοτηθούν μεγαλύτερα νησιά του συμπλέγματος. Ηλεκτροφωτίθηκαν άμέσως οι δρόμοι και οι περισσότερες κατοικίες, όπως και στην σύγχρονη εποχή οι Συμαίοι σχεδόν στο σύνολό τους έσπευσαν αρκετά ένωρις να εξοπλίσουν τα σπίτια τους με ηλεκτρικά ψυγεία, ραδιόφωνα, τηλέφωνα, τηλεοράσεις κ.λπ.

Έδω άρμόζει να υπογραμμισθεί και το γεγονός, ότι στη Σύμη έλειπουν κανονικά 14 ένοραιοι ναοί (13 στην πόλη και 1 στο «Πέδι»), που ήταν καλλιμάρμαρα, επίσης, οικοδομήματα με πολυτελή έσωτερική διακόσμηση (τέμπλα, εικόνες κ.λπ.).

Η κοινωνική σύνθεση του πληθυσμού της Σύμης ήταν και είναι έντελως δημοκρατική. Δεν υπήρχαν κοινωνικές τάξεις, όπως σ’ άλλα πλού-



Γραφική παλαιότερη φωτογραφία Αγιασού Σύρου.

σια νησιά (Έφτάνησα, Σύρος κ.λπ.). Ἡ συμαϊκή κοινωνία ἦταν ἀνοικτή. Εὐκόλα πετυχαίνονταν ἡ κοινωνική ἀνώση, ἡ ἀνοδος δηλαδή σὲ ἀνώτερη κοινωνική κατηγορία τῶν προσώπων πού προέρχονταν ἀπὸ οἰκογένειες χαμηλῆς εἰσοδηματικῆς στάθμης, μὲ κριτήριο τὴν ἐπίδοσή τους στὰ γράμματα ἢ τὴν ἐπιτυχημένη ἐπαγγελματικὴ τους δραστηριότητα. Οἱ γάμοι κοριτσιῶν εὐπόρων οἰκογενειῶν μὲ σπουδασμένους νέους λαϊκῆς προελεύσεως ἦταν συνειθισμένοι. Οἱ γιατροὶ π.χ. πού κατὰγονταν, γενικά, ἀπὸ φτωχὲς οἰκογένειες ἦταν ζητημένοι γαμπροὶ γιὰ τὶς καλοπροικισμένες πρωτοκόρες τῶν εὐπόρων οἰκογενειῶν.

Ἡ θέση τῶν γυναικῶν στὴ συμαϊκή κοινωνία δὲν ἦταν καθόλου ὑποβαθμισμένη. Τὰ κορίτσια μορφώνονταν, φοιτοῦσαν δηλ. στὸ δημοτικὸ σχολεῖο καὶ στὸ ἡμιγυμνάσιο σὲ ἴσο βαθμὸ σχεδὸν μὲ τὰ ἀγόρια. Σύμφωνα μὲ τὰ διαθέσιμα στοιχεῖα, ἤδη τὸ 1870 τὰ παρθεναγωγεῖα τῆς Σύμης εἶχαν 630 μαθήτριες, τὸ δὲ 1913 τὰ συμαϊκὰ σχολεῖα εἶχαν συνολικὰ 752 μαθητὲς καὶ 704 μαθήτριες. Ὑπῆρχε, συνεπῶς, περίπου ἰσοδυναμία. Μάλιστα, τότε οἱ δασκάλες ἦταν περισσότερες ἀπὸ τοὺς δασκάλους (19 ἔναντι 15). Προσθέτουμε, ὅτι οἱ συμαϊκοὶ ἄνδρες ἐκτιμοῦσαν καὶ σέβονταν τὸ ρόλο τῶν γυναικῶν, ὡς συζύγων καὶ μητέρων, καὶ καμάρωναν ὅταν στὰ γλέντια τους συνοδεύονταν ἀπὸ τὶς γυναῖκες τους.

Πρωτοποριακὴ θέση διεκδικεῖ ἡ Σύμη, μαζὶ μὲ λίγα ἀκόμη νησιά, καὶ στὸ θέμα τῆς κοινωνικῆς προστασίας, ἡ ὁποία εἶχε δύο σκέλη : τὴν ἱατροφαρμακευτικὴ περίθαλψη πού παρεχόταν δωρεὰν σ' ὅλο τὸν πληθυσμὸ μὲ τοὺς δημοτικοὺς γιατροὺς καὶ τὸ δημοτικὸ φαρμακεῖο καὶ τὶς ἀγαθοεργίες τῶν εὐπόρων πρὸς τοὺς ἀπόρους καὶ τοὺς πληττομένους ἀπὸ αἰφνίδια περιστατικά.

Τὸ σύστημα κοινωνικοασφαλιστικῆς προστασίας, ὅπως ἐφαρμόστηκε στὴ Σύμη καὶ σὲ μερικὰ νησιά, ἀποτελεῖ ἓνα προστάδιο τῆς σύγχρονης κοινωνικῆς ἀσφαλίσεως καί, γι' αὐτό, μποροῦμε νὰ θεωρήσουμε, ὅτι πρόκειται γιὰ ἓνα ἄλλο προβάδισμα στὶς κοινωνικοοικονομικὲς ἐξελίξεις. Ἡ παρεχόμενη προστασία περιλάμβανε τὴν ἱατρικὴ καὶ φαρμακευτικὴ περίθαλψη καὶ προεκτεινόταν καὶ στὶς ἀπλὲς χειρουργικὲς ἐπεμβάσεις πού γίνονταν στὸ χῶρο τοῦ νεοκλασσικοῦ τύπου δημοτικοῦ φαρμακείου. Τὸ πρόχειρο αὐτὸ χειρουργεῖο τῆς Σύμης ἦταν σχεδὸν μοναδικὸ τὴν ἐποχὴ ἐκείνη.

Ἡ κοινωνικὴ ἀλληλεγγύη, πού ἦταν διακριτικὸ γνώρισμα τῆς συμαϊκῆς κοινωνίας, πέρα ἀπὸ τὶς ἀγαθοεργίες καὶ τὶς κάθε εἴδους ἐνισχύσεις ἀπὸ φυσικὰ καὶ νομικὰ πρόσωπα, παρουσίασε καὶ ὀργανωμένο σχῆμα μὲ τὴν ἴδρυση τὸ 1909 ἐνὸς σωματείου μὲ τὸν τίτλο «Φιλόπτωχος Ἀδελφότης ὁ Χρυσόστομος», τὸ ὁποῖο ἀνέπτυξε ἀκόμη καὶ ἐθνικὴ δράση στὶς δύσκολες ἐποχές.

Ὁ τρόπος ζωῆς τῶν Συμαίων ἦταν ἐπηρεασμένος, ἀφενός, ἀπὸ τὴν φι-

λελεύθερη και δημοκρατική νοοτροπία τῆς ἀταξικῆς συμαικῆς κοινωνίας καί, ἀφετέρου, ἀπὸ τὴν ἐπαφή με τὸν ἔξω κόσμον ποὺ ἦταν συνεχῆς καὶ πολυπλευρῆ ἐξαιτίας τῆς ἐξωστρέφειας τῶν δραστηριοτήτων τῶν κατοίκων. Σοβαρὸ ρόλο ἔπαιξε στὸ θέμα αὐτό, ἡ ἐπικοινωνία τῶν συμαιῶν ἐμπόρων με τοὺς ξένους στὰ μεγάλα ἀστικά κέντρα τῶν προηγμένων δυτικῶν χωρῶν, ὅπου πήγαιναν γιὰ τὶς δουλειές τους. Εἰδικότερα πρέπει νὰ τονιστεῖ, ὅτι ἡ διασύνδεση τῶν ἐμπόρων τοῦ νησιοῦ με τὴ Σύρον, τὴν Κωνσταντινούπολη, τὴν Ἀλεξάνδρεια, τὴ Γένοβα, τὴν Τεργέστη, τὸ Λονδίνο, τὶς Βρυξέλλες κ.λπ. εἶχε ἐπακόλουθο τὴν ἀνέλιξη τοῦ τρόπου ζωῆς τῶν Συμιακῶν. Ἀνάλογη ἦταν ἡ ἐπίδραση τῶν τακτικῶν ἐπισκέψεων στὸ νησί ξένων πλοίων καὶ ἐμπόρων.

Παράλληλα ὅμως πρέπει νὰ σημειώσουμε, ὅτι ἡ ζωὴ στὴ Σύμη διεπόταν ἀπὸ πνεῦμα σπατάλης καὶ κάποιας ἀπρονοησίας. Οἱ σπατάλες τῶν ναυτικῶν καὶ τῶν σφουγγαράδων, εἰδικότερα, εἶχαν πάρει μεγάλες διαστάσεις. Πολλὰ χρήματα σκορπίζονταν γιὰ γλέντια καὶ ἐπίδειξη. Ἐξἄλλου, τὰ παιδιά τῶν εὐπόρων, σπάνια ἀκολουθοῦσαν τὸ ἐπάγγελμα τοῦ πατέρα τους. Συχνότατα, ἀντὶ νὰ γίνουν συνεργάτες καὶ συνεχιστὲς τους καὶ νὰ προωθήσουν τὴν πατρικὴ ἐπαγγελματικὴ δραστηριότητα, ἔμεναν ἀδρανεῖς καταναλωτὲς τῶν οἰκογενειακῶν διαθεσίμων. Εἶχε πρόωρα διαμορφωθεῖ στὴ Σύμη μιὰ καταναλωτικὴ κοινωνία με ἀρνητικὲς ἐπιπτώσεις γιὰ τὶς οικονομικὲς ἐξελίξεις.

Στὸ μορφωτικὸ καὶ τὸν πολιτιστικὸ τομέα οἱ Συμιακοὶ εἶχαν ὀπωσδήποτε τὰ πρωτεῖα σὲ σχέση με τὰ ἄλλα νησιά.

Στὸν τομέα τῆς παιδείας ὑπῆρχαν πολλὰ δημοσυντήρητα δημοτικὰ σχολεῖα (ἀρρεναγωγεῖα καὶ παρθενγωγεῖα), καθὼς καὶ ἡμιγυμνάσιο, ποὺ ὀλοκληρώθηκε σὲ πλῆρες Γυμνάσιο τὸ 1923, πρὶν ἀποκτήσουν Γυμνάσιο μεγαλύτερα νησιά. Ἡ φοίτηση τῶν παιδιῶν στὰ σχολεῖα ἦταν ἀθρόα, πολὺ λίγοι ἔμεναν ἀναλφάβητοι, ἀρκετοὶ δὲ νέοι συμπλήρωναν τὴ μέση ἐκπαίδευσή τους φοιτώντας σὲ Σχολεῖα τῆς Ρόδου, τῆς Σάμου, τῆς Σμύρνης κ.λπ. Ἄξιο εἶναι νὰ σημειωθεῖ, ὅτι ὑπῆρχαν στὴ Σύμη καὶ ἰδιωτικὰ νηπιαγωγεῖα. Δὲν ἦταν λίγοι ἐκεῖνοι ποὺ πήγαιναν, ὕστερα ἀπὸ τὴν ἐγκύκλιο μὀρφωσῆ τους, νὰ σπουδάσουν σὲ Ἀνώτατα ἐκπαιδευτικὰ Ἰδρύματα τῆς Ἑλλάδος (Ἀθήνα) καὶ τοῦ ἔξωτερικοῦ. Σὲ μιὰ μελέτη τοῦ καθηγητοῦ Ν. Τωμαδάκη, ποὺ δημοσιεύτηκε στὸ περιοδικὸ «Παρνασσός» (1984 τεῦχος 2), ἀναφέρεται ὅτι ἀνάμεσα στοὺς 47 νέους ποὺ πῆραν πτυχίον ἰατροφιλοσόφου ἀπὸ τὸ Πανεπιστήμιον τῆς Πίζας (Ἰταλία), τὴν περίοδο 1789 - 1821, ἦταν δύο Συμιακοὶ : ὁ Γεώργιος Δ. Μαραβέλλης (1808) καὶ ὁ Κωνσταντῖνος Ν. Κλαδάκης (1820).

Στὴ Σύμη λειτούργησε καὶ μιὰ Σχολὴ με πανελληνία ἀκτινοβολία : Ἡ Σχολὴ τῆς Ἁγίας Μαρίνας, τὰ ἔτη 1765 - 1821. Ἦταν ἐφάμιλλη τῶν περίφημων Σχολῶν τῆς Πάτμου (Πατριάδος) καὶ τῶν Κυδωνιῶν. Εἶχαν

ἀκόμη διδάξει και διδάσκαλοι τοῦ Γένους. Ἡ Σχολή αὐτή διαλύθηκε τὸ 1821 ἐξαιτίας τῆς συμμετοχῆς τῆς Σύμης στὴν ἐθνικὴ ἐξέγερση.

Ἄλλὰ και οἱ Συμαῖοι τῆς διασπορᾶς ἐκδήλωσαν μεγάλο ζῆλο γιὰ μόρφωση. Ἡ συμαϊκὴ παροικία, μάλιστα, τοῦ Σουεζ και τοῦ Πόρτ Τεουφικ ὀργάνωσε ξεχωριστὸ Σχολεῖο Μέσης Παιδείας, τὸ «Πανορμίτειο Γυμνάσιο», τὸ ὁποῖο λειτούργησε τὴν περίοδο τοῦ μεσοπολέμου μὲ προσωπικὸ συμαϊκῆς καταγωγῆς.

Ἐδῶ πρέπει νὰ σημειώσουμε ὅτι τὰ σχολικὰ κτίρια τῆς Σύμης προῆλθαν, ὅλα σχεδόν, ἀπὸ δωρεὰς εὐπόρων και φιλοπροόδων Συμαίων (Κατριοῦ, Πετριδῆ, Ἰωαννιδῆ, Κατσαρᾶ). Εἰδικότερα τὸ γυμνασιακὸ κατάστημα δωρήθηκε στὸ Δῆμο Σύμης ἀπὸ τὴ Μονὴ τοῦ Πανορμίτη, κατὰ κύριο λόγο, γι' αὐτὸ δὲ και ὀνομάστηκε «Πανορμίτειο Γυμνάσιο».

Πρωτοπορία κατέχει ἡ Σύμη ἀκόμη και στὰ γενικότερα μορφωτικὰ και καλλιτεχνικὰ θέματα, καθὼς και στὸν τομέα τοῦ τύπου.

Ἐνωρὶς εἶχαν ἰδρυθεῖ στὴ Σύμη *μορφωτικοὶ Σύλλογοι*, ὅπως τὸ Ἐνωστικὸν «Ἡ Αἴγλη» τὸ 1872, και, ἀργότερα, ὁ Λαϊκὸς Σύλλογος «Νιρεὺς» (1905), τὸ ἐρασιτεχνικὸ θεατρικὸ Σωματεῖο «Ὁ Σοφοκλῆς» (1881), πού ἔδινε συχνὰ παραστάσεις μὲ συμμακοὺς ἐρασιτέχνες, μετακαλοῦσε ὅμως και ἐκλεκτοὺς ξένους θιάσους ἀπὸ τὴν Ἀθήνα. Ὅσο γιὰ τὸν τύπο, σημειώνουμε, ὅτι στὴ Σύμη ἔκαναν τὴν ἐμφάνισή τους ἐφημερίδα και περιοδικὸ μὲ τοπικὸ ἐνδιαφέρον, τὶς ἀρχές τοῦ 20οῦ αἰῶνα. Ἐτσι, τὸ 1912 κυκλοφόρησε ἡ συμαϊκὴ ἐφημερίδα «Ἐλπίς» μὲ ἐκδότῃ τὸν πολυγραφότατο Δημοσθένη Χαβιαρᾶ, ὁ ὁποῖος ὕστερα ἀπὸ λίγα χρόνια (τὸ 1918) ἐξέδωσε στὴ Σύμη και περιοδικὸ (τριμηνιαῖο) μὲ τὸν τίτλο «Δωδεκάνησος». Καὶ τὰ δύο αὐτὰ —ἐφημερίδα και περιοδικὸ— τυπώνονταν σὲ τυπογραφεῖο ἐγκατεστημένο στὴ Σύμη.

VI. Σύγχρονα προβλήματα τῆς Σύμης

Τὴν οικονομικὴ ἀκμὴ τῆς Σύμης ἀκολούθησε περίοδος κάμψεως και ὑποτονικῆς καταστάσεως. Κύρια αἷτια ἦταν ἡ σκληρὴ συμπεριφορὰ τῶν κατακτητῶν και ἡ πληθυσμιακὴ ἀπογύμνωση τοῦ νησιοῦ, ἡ ὁποία εἶχε, κι' αὐτή, γιὰ πρωταρχικὴ αἷτια τῆς τὶς συνθήκες πού δημιούργησε ἡ ξένη κατοχή. Πρέπει ὅμως νὰ ὁμολογήσουμε, ὅτι συνέτειναν και ἐνδογενεῖς παράγοντες, ὅπως ἡ πρόωρη διαμόρφωση καταναλωτικῆς κοινωνίας, ἡ παραμέληση τῶν προϋποθέσεων τῆς ἀναπτύξεως και ἡ ἔλλειψη προσαρμοστικότητας στὶς ἐξελίξεις. Τὴν κατάσταση ἐπιδεινώσαν τὰ πολεμικὰ γεγονότα, οἱ καταστροφές τοῦ τοπικοῦ πλοῦτου και ὁ ἀποπληθυσμὸς πού συνεχίστηκε.

Μολονότι ὅμως ἡ *δημογραφικὴ καθίζηση* ἐξακολούθησε και ὁ σημερινὸς πληθυσμὸς τοῦ νησιοῦ δὲν εἶναι μεγαλύτερος ἀπὸ τὸ 1/10 τῆς παλιᾶς

καλής εποχής, διακρίνει κανείς σαφώς σήμερα στοιχῆα ἀνακάμψεως, πού ὀφείλονται στό δυναμισμό τῶν κατοίκων. Σέ ὀρισμένες, μάλιστα, πτυχές δραστηριότητας πέτυχαν οἱ Συμιακοὶ νέα πρωτεῖα πού ἐκδηλώθηκαν τόσο στόν οικονομικό ὅσο καὶ τὸν πολιτιστικό τομέα.

Ὁ κλάδος ἐκεῖνος πού ἔδρασε δυναμικά μὲ ἐνέργειες, πού δίνουν στό νησί νέα προβαδίσματα, εἶναι ὁ ναυτιλιακός. Τρεῖς ἑκατοντάδες ναυτικοί, οἱ περισσότεροὶ ἀξιωματικοὶ τοῦ ἐμπορικοῦ ναυτικοῦ, ὀργανώθηκαν σὲ σωματεῖο, τὴν Πανσυμαϊκὴ Ναυτικὴ Ἐνωσὴ (ΠΑΝΑΕ), ἡ ὁποία συνέστησε τὴν Ἀνώουμη Ναυτιλιακὴ Ἐταιρεία Σύμης (ΑΝΕΣ) πού εἶναι ἐταιρεία λαϊκῆς βάσεως, ἡ πρώτη στό εἶδος τῆς στά Δωδεκάνησα καὶ ἀπὸ τίς λίγες πού πέτυχαν στοὺς σκοποὺς τους. Ἡ ΑΝΕΣ σύντομα ἀπόκτησε πλοῖο (1981), τὸ ΣΥΜΗ Ι, πού ἐξυπηρετεῖ τοὺς κατοίκους καὶ τοὺς ἐπισκέπτες τοῦ νησιοῦ. Παράλληλα ἡ ΑΝΕΣ προγραμματίζει νὰ ἀναπτύξει καὶ ἄλλες ἐπιχειρηματικὲς δραστηριότητες καὶ, εἰδικότερα, τουριστικὲς, ἀλλὰ καὶ συμβάλει στὴν βελτίωση τῶν κοινωνικῶν συνθηκῶν τῆς Σύμης.

Στὸν τομέα τῆς ναυτιλίας ἐντάσσονται καὶ δύο ἄλλα πρωτοποριακὰ ἐπιτεύγματα : ἡ ἴδρυση καὶ λειτουργία Ναυτικοῦ Λυκείου καὶ ἡ σύσταση Ναυτικοῦ Μουσείου.

Ἀλλὰ καὶ στὸν κλάδο τοῦ τουρισμοῦ* ἡ Σύμη, μεταπολεμικά, ἔκαμε σημαντικὸ ἄλλα. Ἐκτὸς ἀπὸ τὴν συνεχῆ ἀνάπτυξη τῆς τουριστικῆς ὑποδομῆς καὶ τὴ σταθερὴ ἀνιούσα στὴν προσέλκυση τουριστῶν, τὸ νησί εἶναι πρῶτο στὸν ἀριθμὸ καθημερινῶν ἐπισκεπτῶν, ἐπὶ 6 - 7 μῆνες, τὸ χρόνο, χάρη στὴ γειτνίασή του μὲ τὴ Ρόδο, τῆς ὁποίας ἔγινε τουριστικὸς δορυφόρος.

Οἱ ναυτιλιακὲς καὶ τουριστικὲς ἐπιδόσεις, πού συμπληρώνονται ἀπὸ ἕνα ἀξιόλογο οἰκοδομικὸ ὄργανο καὶ μερικὲς ἄλλες δραστηριότητες, συνεπάγονται πλήρη ἀπασχόληση τοῦ ἐνεργοῦ πληθυσμοῦ καὶ, ἔτσι, δὲν ὑπάρχουν καθόλου ἄνεργοι σὲ μιὰ περίοδο, ὅπου παντοῦ διαπιστώνεται εὐρεία ὑποαπασχόληση.

Προβαδίσμα, ἀκόμη, ἀπόκτησε ἡ Σύμη στὴ συστηματικὴ μελέτη τῶν προβλημάτων τῆς οικονομικῆς ἀνασυγκροτήσεως. Ἀπὸ ὅλα τὰ νησιὰ τοῦ δωδεκανησιακοῦ συμπλέγματος ἡ Σύμη προηγήθηκε στὴ σύγκληση σχετικοῦ Συνεδρίου (1970, Α' Πανσυμαϊκὸ Συνέδριο) μὲ τὴν πρωτοβουλία τοῦ Κοινωνικοῦ Συλλόγου Συμαίων «Ὁ Πανορμίτης», ὁ ὁποῖος ἔχει ἀναπτύξει ἀξιόλογη ἐθνικὴ καὶ κοινωνικὴ δράση. Συμαῖοι, ἐξάλλου, ὑποκίνησαν καὶ

* Κατὰ ἕνα τρόπο ἡ Σύμη ὑπῆρξε πρωτοπόρος καὶ στὸν τουρισμὸ γενικότερα. Πολλὸ πρὶν ἀναπτυχθεῖ ὁ τουρισμὸς στὴ Ρόδο, ἡ Μονὴ τοῦ Πανορμίτη Σύμης συγκέντρωνε, ἐκτὸς ἀπὸ τοὺς προσκυνητῆς, καὶ παραθεριστῆς ἀπὸ διάφορες περιοχές. Σημειώνουμε ἀκόμη, ὅτι ἡ συμβολὴ τῶν Συμιακῶν στὴν τουριστικὴ ἀνάπτυξη τῆς Ρόδου εἶναι ἀξιόλογη.

πρωτοστάτησαν στο Α' Πανελλήνιο Σπογγαλιευτικό Συνέδριο που έγινε στη Ρόδο το Μάρτιο του 1949.

Στά πολιτιστικά θέματα το προβάδισμα —που είναι ταυτόχρονο με κείνο μερικῶν ἄλλων νησιῶν— ὀφείλεται κυρίως στους νέους τῆς Σύμης, τῆς Ρόδου καὶ κυρίως τῆς Περιφερείας Πρωτευούσης. Οἱ ὀργανώσεις τῶν Συμιακῶν Νέων ἐνδιαφέρονται ζωηρά, ἀφενός, γιὰ τὴ διατήρηση τῆς παραδόσεως καί, ἀφετέρου, γιὰ τὴν ἀνάπτυξη τῆς οἰκονομικῆς καὶ τῆς πολιτιστικῆς ὑποδομῆς. Ἐδῶ ἀρμόζει, ἐπίσης, νὰ ἐξαρθεῖ ἡ ὑψηλὴ θέση ποὺ κατέχει ἡ Σύμη στὸ θέμα τοῦ τύπου καὶ τῶν δημοσιευμάτων. Ἀναφέρουμε, ὅτι ἐκδίδονται τρεῖς συμμαϊκὲς ἐφημερίδες —μιὰ στὴ Σύμη καὶ δύο στὸν Πειραιᾶ— κυκλοφόρησαν πολλὰ βιβλία μὲ συμμαϊκὸ περιεχόμενο, ἄρχισε δὲ ἀπὸ τὸ 1972 ἡ ἔκδοση ἑνὸς περιοδικοῦ συγγράμματος μὲ τὸ τίτλο «Τὰ Συμαϊκά», ὅπου περιλαμβάνονται μελέτες γιὰ τὴ Σύμη. Εἶναι δημοσίευμα ὑψηλῆς στάθμης, ἀπὸ τὰ πρῶτα στὸ εἶδος τοῦ στὴν Ἑλλάδα. Ἀπὸ τοὺς τέσσερις τόμους, ποὺ ἐκδόθηκαν ὡς τώρα, οἱ τρεῖς πρῶτοι ὀφείλονται στὸν Ἀλέξανδρο Καρανικόλα.

Πρέπει, τέλος, νὰ ὑπογραμμισθεῖ ἡ εὐδοκίμηση πολλῶν Συμιακῶν ἔξω ἀπὸ τὸ νησί τους σὲ πόλεις τῆς Ἑλλάδος καὶ ξένων χωρῶν. Στὴ Ρόδο Συμαῖοι κατέλαβαν θέσεις ὑψηλῆς στάθμης στὸν ἐπιστημονικὸ καὶ τὸν ἐπιχειρηματικὸ χῶρο. Ἀκόμη καὶ δήμαρχοι Ρόδου ἐκλέχτηκαν Συμαῖοι, οἱ ὁποῖοι καὶ διέπρεψαν. Στὴν παλιὰ Ἑλλάδα καί, εἰδικότερα στὴν περιφέρεια Πρωτευούσης (Ἀθήνα, Πειραιᾶ καὶ προάστεια), ἀρκετοὶ Συμιακοὶ διακρίθηκαν ὡς ἐπιστήμονες, ἐπιχειρηματίες καὶ στελέχη μεγάλων οἰκονομικῶν μονάδων. Πρῶτοι, ἀνάμεσα στους Δωδεκανησίους, οἱ Συμαῖοι κατέλαβαν πανεπιστημιακὲς ἔδρες : Ἀντώνης Οἰκονόμου, Μιχαὴλ Κατσαρᾶς (ὁ ὁποῖος ἦταν καὶ ὁ πρῶτος δωδεκανήσιος Ἀκαδημαϊκός), Μιχαὴλ Βολονάκης, Ἰωάννης Κατσαρᾶς, Κωνστ. Φαρμακίδης, καὶ Γ. Οἰκονόμου. Τὴν παράδοση δὲ αὐτὴ συνέχισαν καὶ νεώτεροι ἀκόμη καὶ στὸ ἐξωτερικὸ Ἐπίσης Συμιακοὶ διέπρεψαν στὴν Κρατικὴ Διοίκηση, στὴν διοίκηση τῆς Παιδείας, στὸ χῶρο τῶν γραμμάτων καὶ τῶν καλῶν τεχνῶν, ἐνῶ καὶ ἡ πολιτικὴ προσέλυσε τοὺς Συμιακοὺς τόσο στὴν Ἑλλάδα ὅσο καὶ στὸ ἐξωτερικὸ.

Ἰδιαιτέρα πρέπει νὰ τονιστεῖ, ὅτι οἱ Συμιακοὶ τοῦ ἐξωτερικοῦ διατηροῦν ἄσβεστη τὴ φλόγα τῆς «συμμαϊκότητος» καὶ κατορθώνουν νὰ μεταδίδουν τὴν ἀγάπη τους γιὰ τὸ νησί σὲ διαδοχικὲς γενεές ποὺ καυχῶνται ὅτι κατάγονται ἀπὸ τὸ νησί τοῦ Νιρέα καὶ τοῦ Πανορμίτη. Δὲν ξεχνῶ τὴν συνάντησή μου τὸ 1955 στὴν Ἀλεξάνδρεια μὲ ἕνα μέλος τοῦ Διοικητικοῦ Συμβουλίου τῆς ἐκεῖ Συμμαϊκῆς Ἀδελφότητος ποὺ, ἐνῶ ἀνῆκε στὴν τέταρτη γενεὰ παλαιοῦ συμιακοῦ μετανάστη, διατηροῦσε ἔντονο τὸ αἶσθημα τῆς καταγωγῆς του.

Οἱ μεταπολεμικὲς ἐξελίξεις ἐνίσχυσαν τὸν ἀνέκαθεν διογκωμένο τριτογενῆ τομέα τῆς συμμαϊκῆς οἰκονομίας. Πράγματι ὁ κλάδος τῶν ὑπηρεσιῶν

διευρύνθηκε, άφενός, με την ανάπτυξη του τουρισμού και, άφετέρου, με την έμπορικοποίηση όρισμένων βιοτεχνικών επιδόσεων. Έξάλλου, άποδυναμώθηκε σημαντικά ό πρωτογενής τομέας με την πλήρη σχεδόν έξάλειψη τής σπογγαλιείας, ενώ ό δευτερογενής είχε μόνο άνακατατάξεις, άφου άλλοι κλάδοι βρίσκονται σε ύφεση και άλλοι —κυρίως οι σχετιζόμενοι με την οικοδομική δραστηριότητα— άκμάζουν. Έτσι, άναλογικά ό τομέας τών ύπηρσειών καλύπτει πάλι τó μέγιστο μέρος τών δραστηριοτήτων, με αύξημένη βαρύτητα σε σχέση με τó παρελθόν.

Η σύγχρονη Σύμη διαθέτει εύτυχώς μερικούς άναπτυξιακούς παράγοντες (έπιχειρηματική πρωτοβουλία, στελέχη), οι όποιοι, αν αξιοποιηθούν πρόσφορα, θα έχουν ως άποτέλεσμα τή βελτίωση του βιοτικού έπιπέδου τών κατοίκων, αλλά και κάποια έλαφρά αύξηση του σημερινού πληθυσμού, του όποιου τó μέγεθος μέχρι πρόσφατα παρουσίαζε συνεχή συρρίκνωση.

Στήν προσπάθεια ποιοτικής και ποσοτικής ανέλιξης μπορούν να συνεισφέρουν νέοι Συμιακοί με τόν πατριωτικό ένθουσιασμό πού τούς διακρίνει, συμβάλλοντας στην προώθηση τής οικονομικής και τής πολιτιστικής ύποδομής. Επίσης οι άπόδημοι Συμαίοι είναι δυνατόν να βοηθήσουν, αν γίνει συστηματική έργασία για τήν αξιοποίηση τής ζωηρής τους έπιθυμίας να συντελέσουν στην πρόοδο τής πατρίδας τους.

Η σταθερή και ύγιής ανάπτυξη, σε περιορισμένα ποσοτικά πλαίσια πληθυσμού, υπήρξε και ό στόχος του Α΄ Πανσυμαϊκού Συνεδρίου του 1970.

